

MIESTA



PODROBNÉ INFORMÁCIE
O VYBRANÝCH LOKALITÁCH

MIESTA X



**AUTORI, KTORÍ SA DOSTANÚ
DO UŽŠIEHO VÝBERU, SI PRE
SVOJE DIELO ZVOLIA JEDNU
Z VYBRANÝCH LOKALÍT
KOŠICKÉHO KRAJA.**

Dielo musí využívať jedinečnosť miesta X. Pred prípravou návrhu diela preto odporúčame individuálnu obhliadku lokality.

Podrobné informácie o vybraných lokalitách sú určené pre aktívnych umelcov, umelkyne alebo umelecké kolektívy, ktorí/–é sa zapojili do projektu UMENIE NA MIESTE X.

AKO ČÍTAŤ TENTO DOKUMENT

Gratulujeme k účasti v súťaži UMENIE NA MIESTE X. Teraz ťa čaká výber konkrétnej lokality a vypracovanie návrhu diela, ktoré toto miesto harmonicky doplní.

Pre svoje dielo si môžeš zvoliť jedno zo 17 miest X v rámci Košického kraja. Výber je na tebe – pokojne sa riad' srdcom, rozumom, spomienkami alebo aj náhlou inšpiráciou.

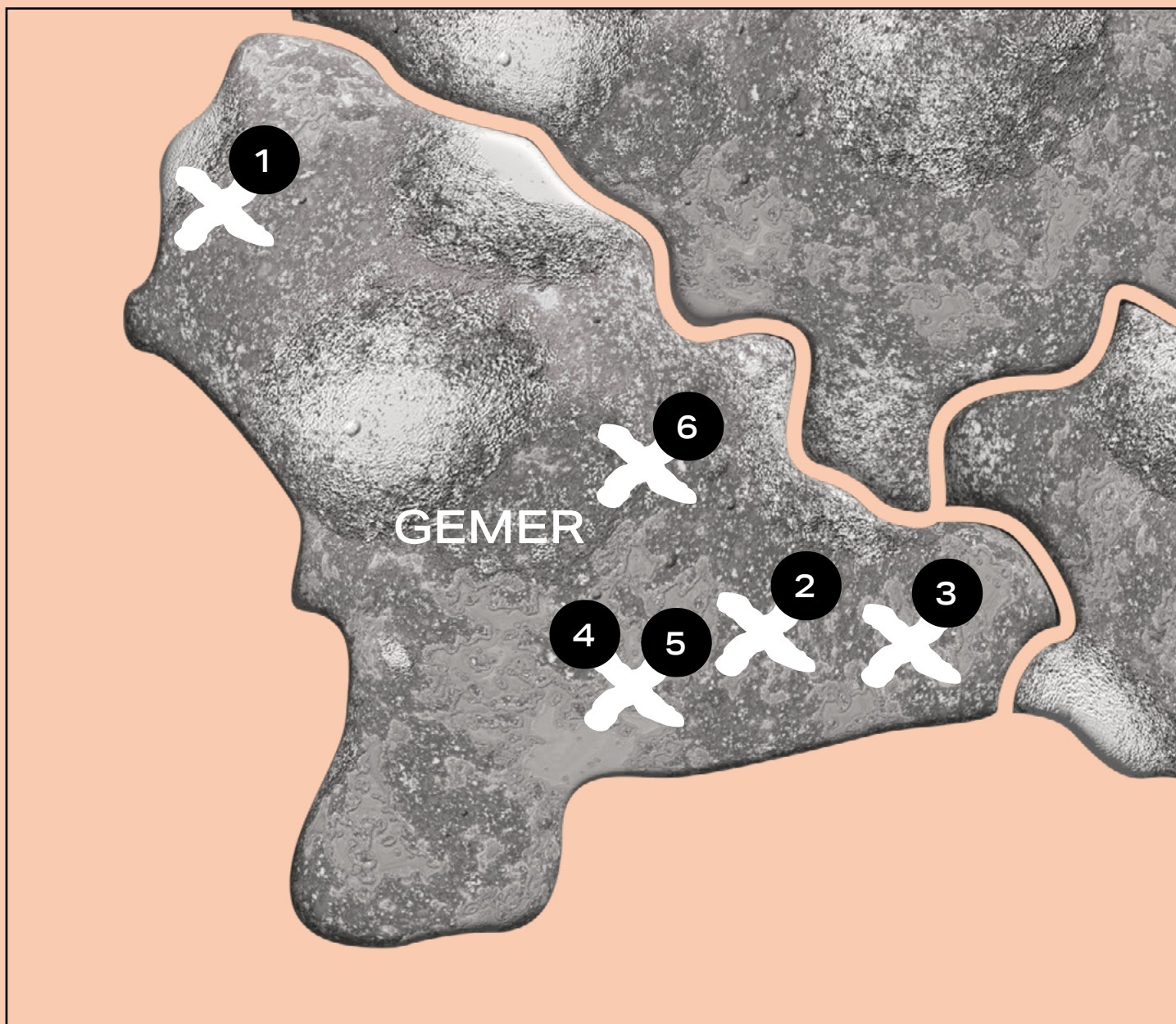
Ako pomôcka ti poslúži tento dokument, ktorý ťa prevedie všetkými miestami X. Každé územie ilustruje jedna fotka, výsek mapy, súradnice a slovný popis, ktoré však nemusia vystihnúť celú lokalitu a jej charakter. Niekde je miesto X relatívne malé a presne ohraničené (Morské oko), inde zaberá rozľahlejšiu plochu (NPR Tajba), prípadne máš na výber rovno dve alebo tri rôzne parcely (Smolník).

Ak máš akékoľvek otázky, pokojne sa nám ozvi telefonicky alebo písomne.

MIROSLAVA ŠEREGOVÁ HNATKOVÁ

+421 948 951 595 | umenie@kosciceregion.travel

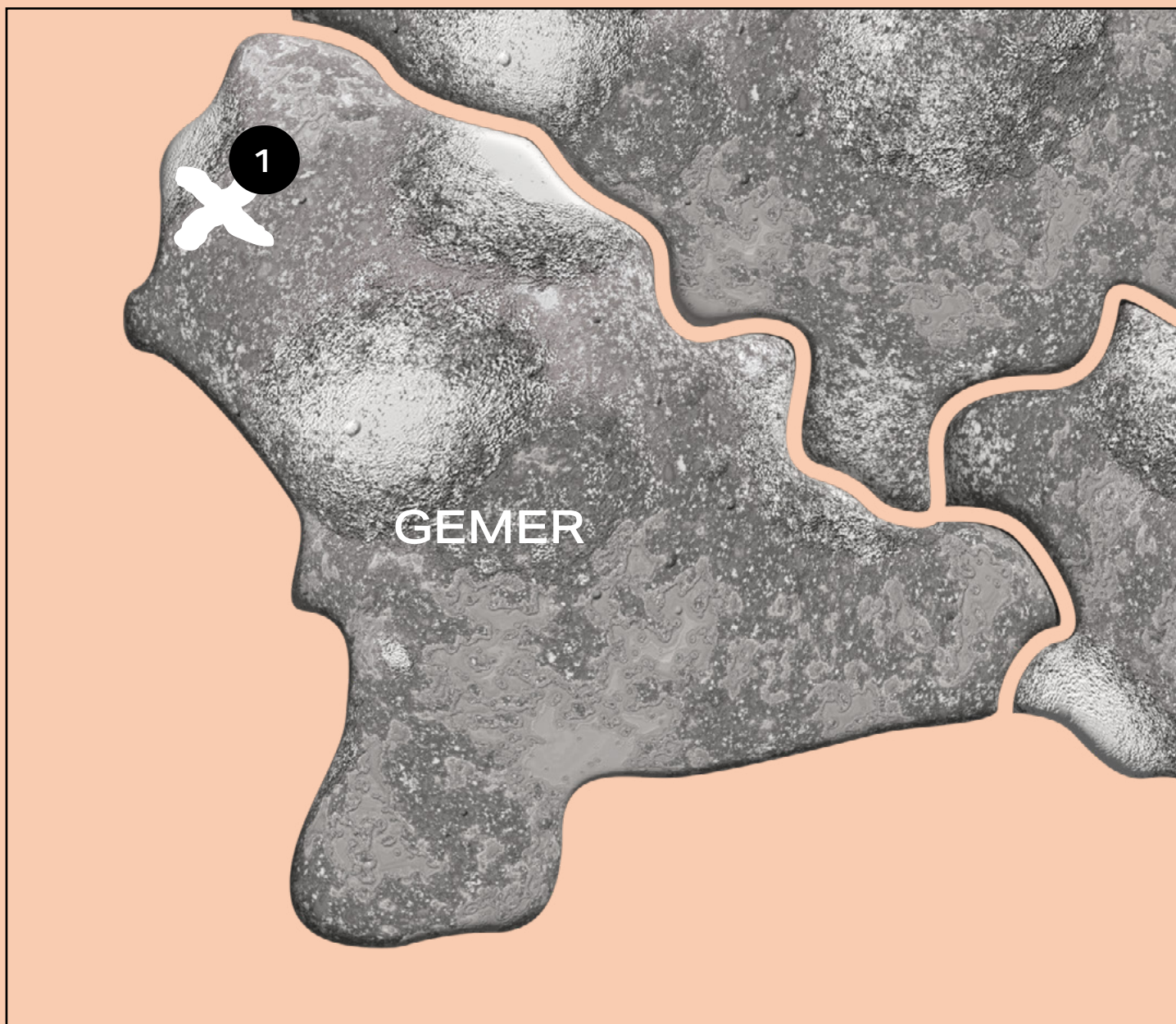
GEMER



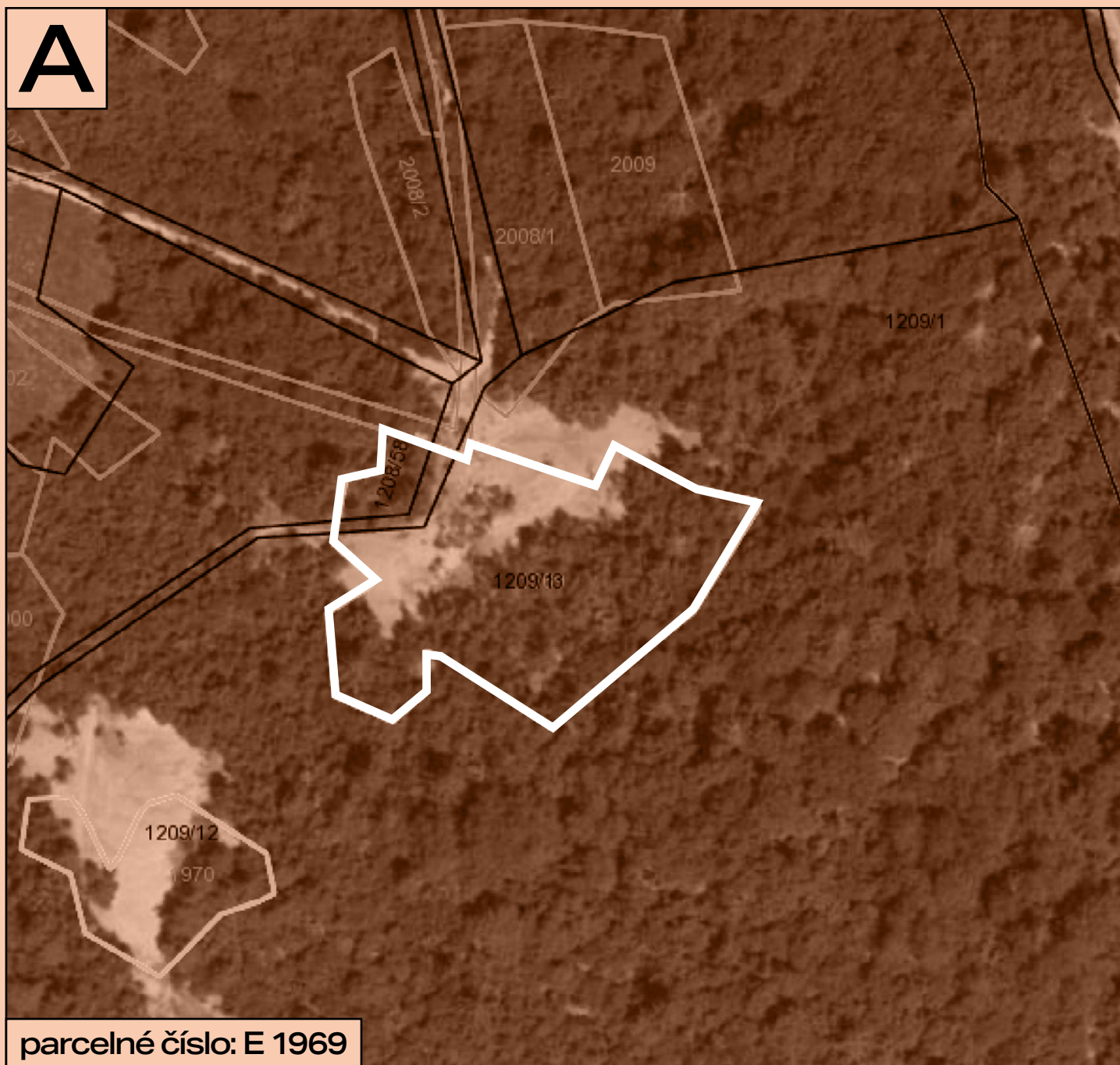
- 1. obec Rejdová
- 2. obec Drnava
- 3. obec Bôrka

- 4. Silická planina
- 5. Krásnohorská jaskyňa
- 6. obec Betliar

1. OBEC REJDOVÁ



1. OBEC REJDOVÁ



Rejdová – na trase náučneho chodníka (sú tam pozostatky banských hald a krásny výhľad na dedinu)

[Link na miesto X na mape](#)

1. OBEC REJDOVÁ



Rejdová – intervalán obce, pri miestnej komunikácii (oddychová zóna)

[Link na miesto X na mape](#)

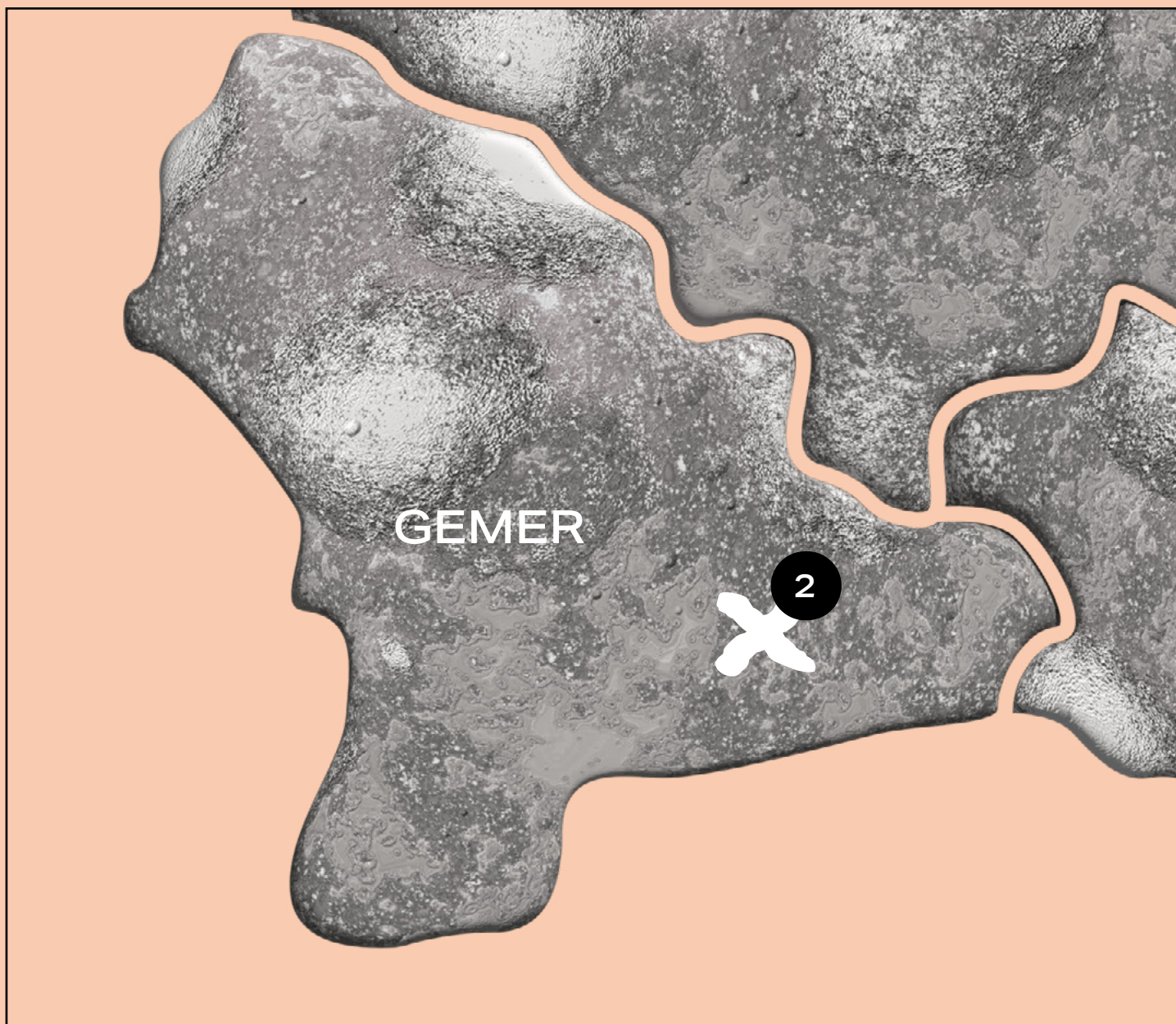
1. OBEC REJDOVÁ

Horami obkolesená obec Rejdová sa nachádza pod najvyšším vrchom Slovenského rudohoria - Stolicou, ktorej nadmorská výška je 1476 m n.m, a na ktorej úpäť pramení rieka Slaná.

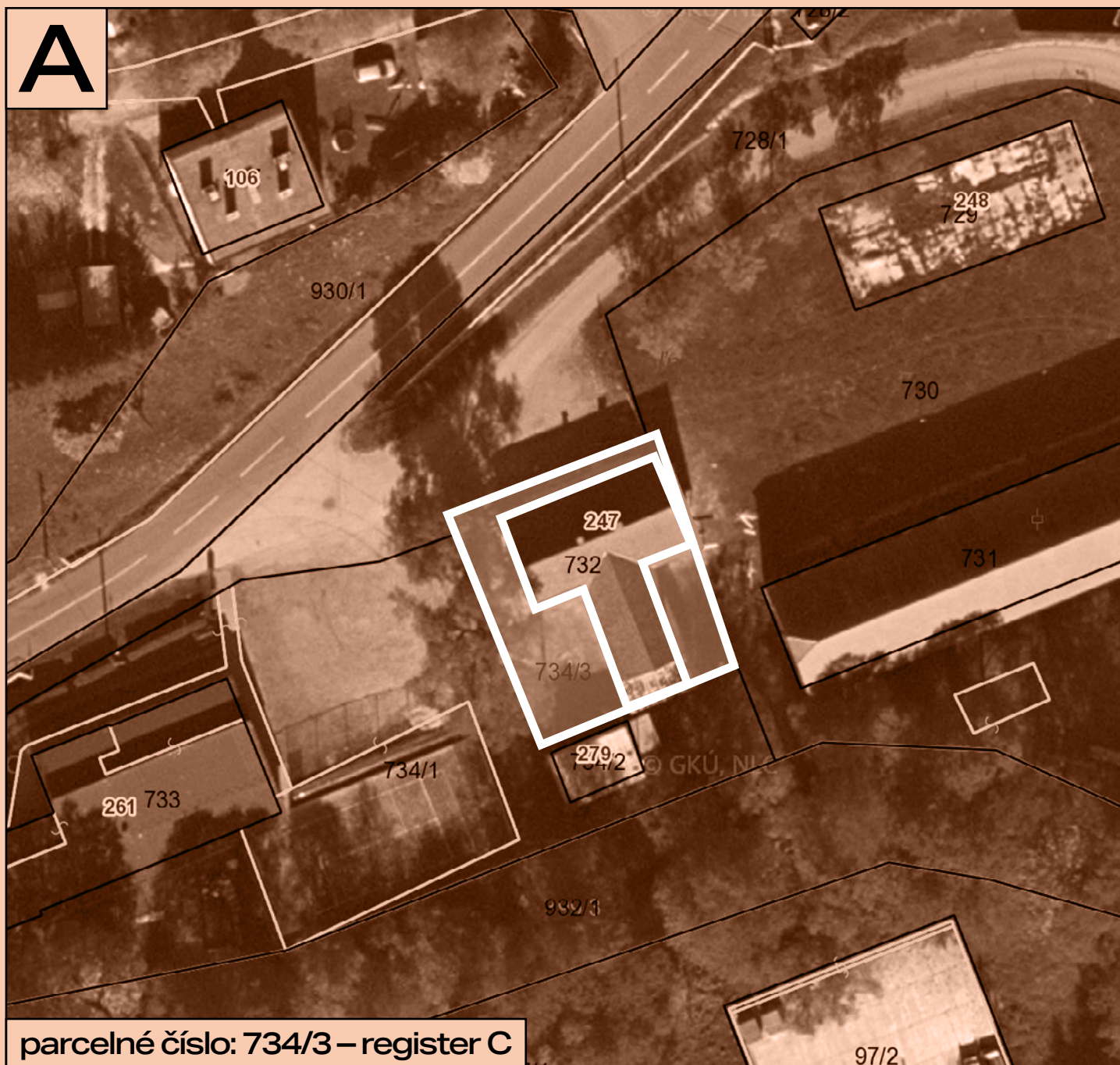
Rejdová je typická vidiecka obec, avšak so zvláštnou zástavbou domov s dlhými priechodnými dvormi bez plotov. Obec návštevníkovi sprostredkúva kontakt s množstvom zachovaných prvkov ľudovej architektúry aj pri návšteve Múzea tradičnej ľudovej kultúry, či dreveného ev. a.v. kostola svätého Michala, ktorý je národnou kultúrnou pamiatkou. K ľudovému dedičstvu obce patria aj výrobky miestnych remeselníkov, ktorí sa venujú tkaniu kobercov, paličkovej čipke, výrobe šindľov a kožených výrobkov, maľovaniu vajíčok, či šitiu kožúškov a krojov.

Okolie obce je známe tiež svojou nádhernou prírodou a množstvom turistických a cyklistických trás, ktoré vedú cez krásne lesy, popri skalných útvaroch a úchvatných vodopádoch. V obci je vybudované lyžiarske zariadenie s tromi vlekmí a možnosťami na bežkárске túry.

2. OBEC DRNAVA



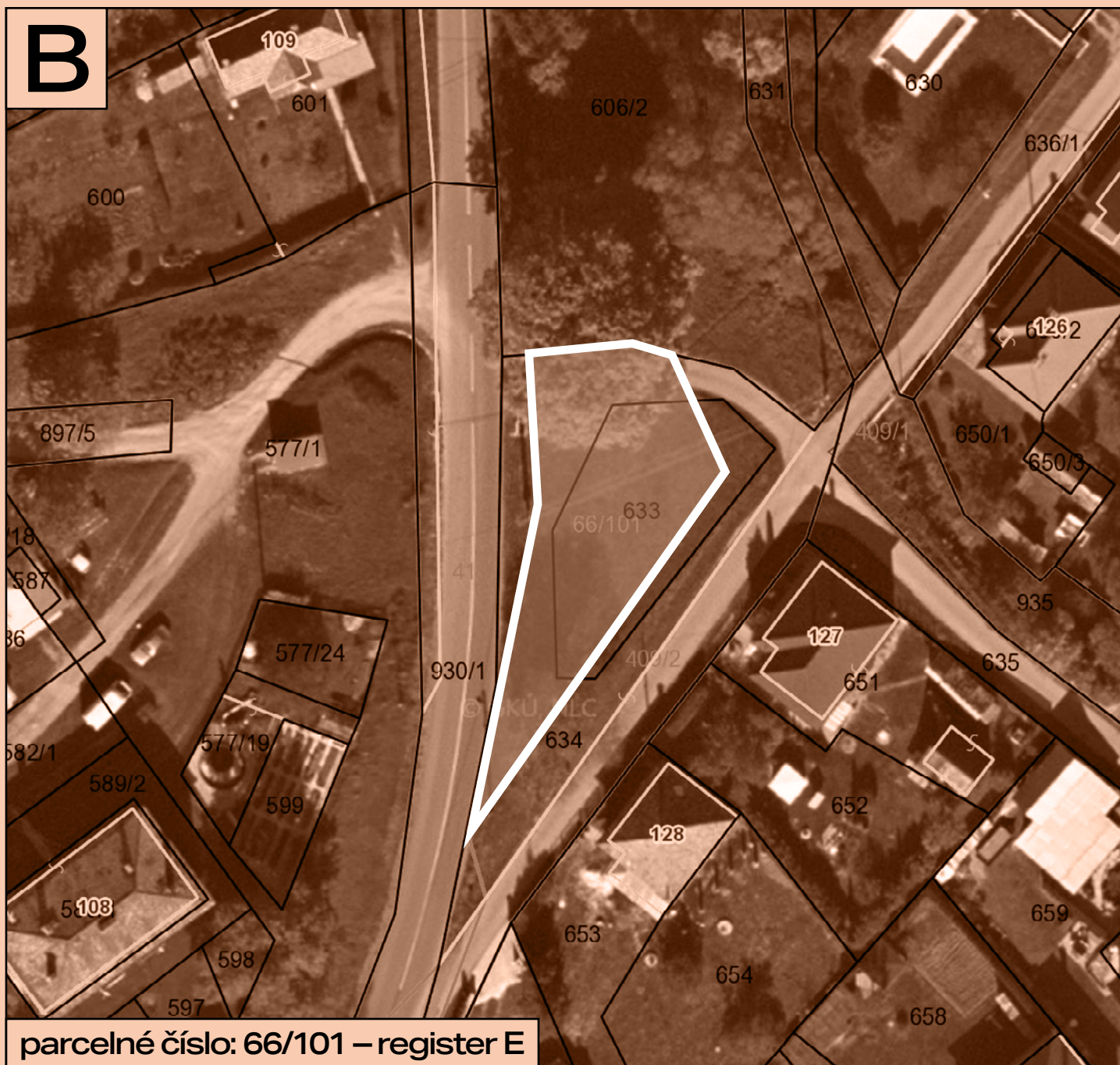
2. OBEC DRNAVA



Drnava – pri železniarni Andrassy a vedľa kaviarne Café Kispest

[Link na miesto X na mape](#)

2. OBEC DRNAVA



Drnava – v blízkosti Strom roka 2020 (dub letný)

[Link na miesto X na mape](#)

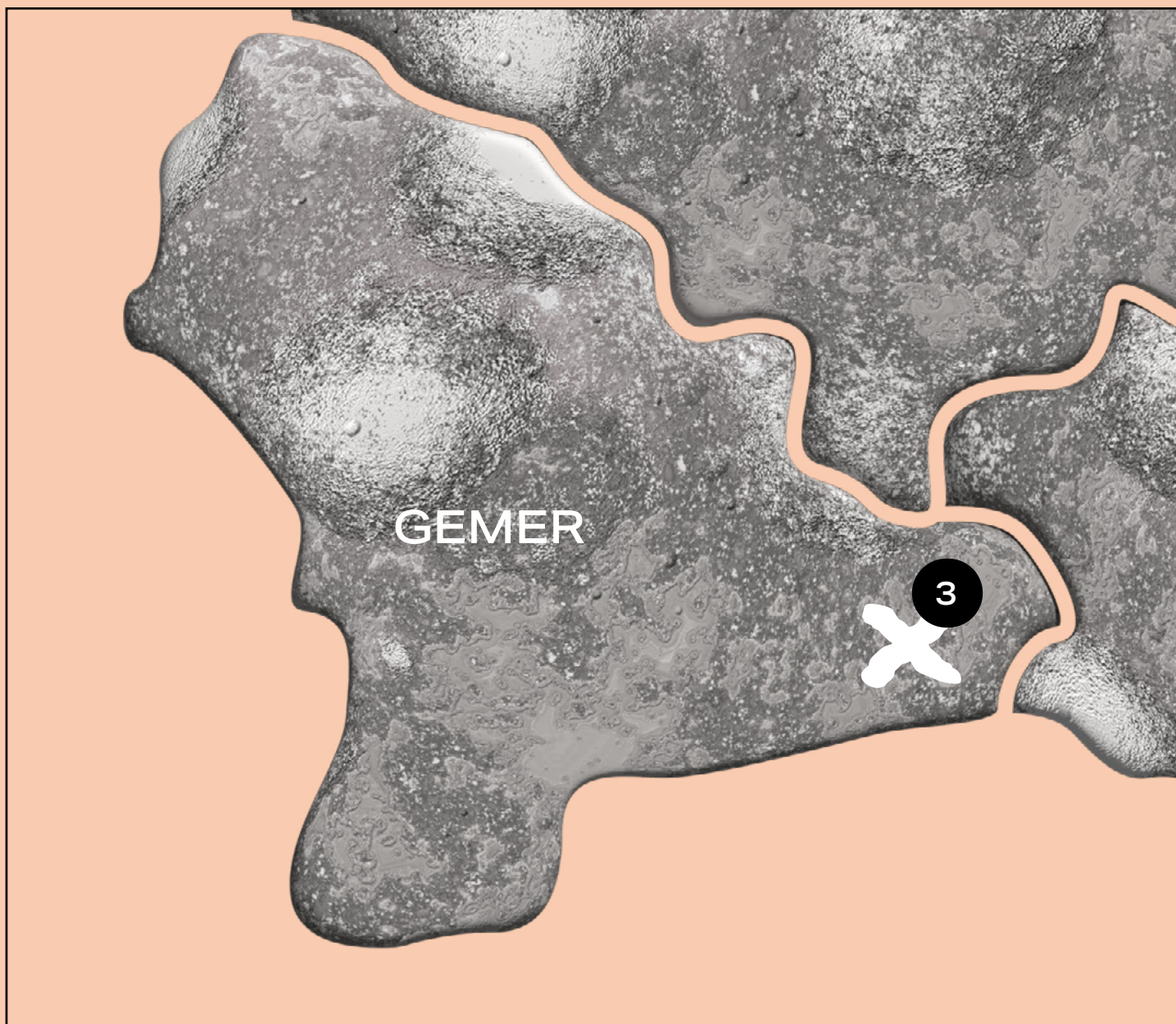
2. OBEC DRNAVA

Obec označovaná za malý poklad Slovenska, ležiaca v krásnom prírodnom prostredí v Slovenskom rudohorí. Je obklopená vrchmi, z ktorých najväčší je Drienovec, a cyklotrasami, ktoré vedú do malebných kútov regiónu, akým je napríklad i Zádielska tiesňava.

Obec Drnava je domovom krásneho historického kostola sv. Mikuláša, ktorý dýcha atmosférou minulých čias. Jeho interiér bol naposledy kompletne obnovený v roku 2000. Ďalšou kultúrnou pamiatkou je Kaštieľ Štefana III. Andrásyho v barokovo-klasicistickom štýle z konca 18. storočia, ktorý bol upravovaný v 20. storočí a slúžil ako úradnícky byt, škola a neskôr ako dielňa na šitie odevov.

Ako odkaz na históriu výroby železa, ktorá v obci prebiehala do roku 1915, slúži budova železiarní - technická pamiatka z 19. storočia.

3. OBEC BÔRKA



3. OBEC BÔRKA



parcelné číslo: KN-E 21/1

Bôrka

[Link na miesto X na mape](#)

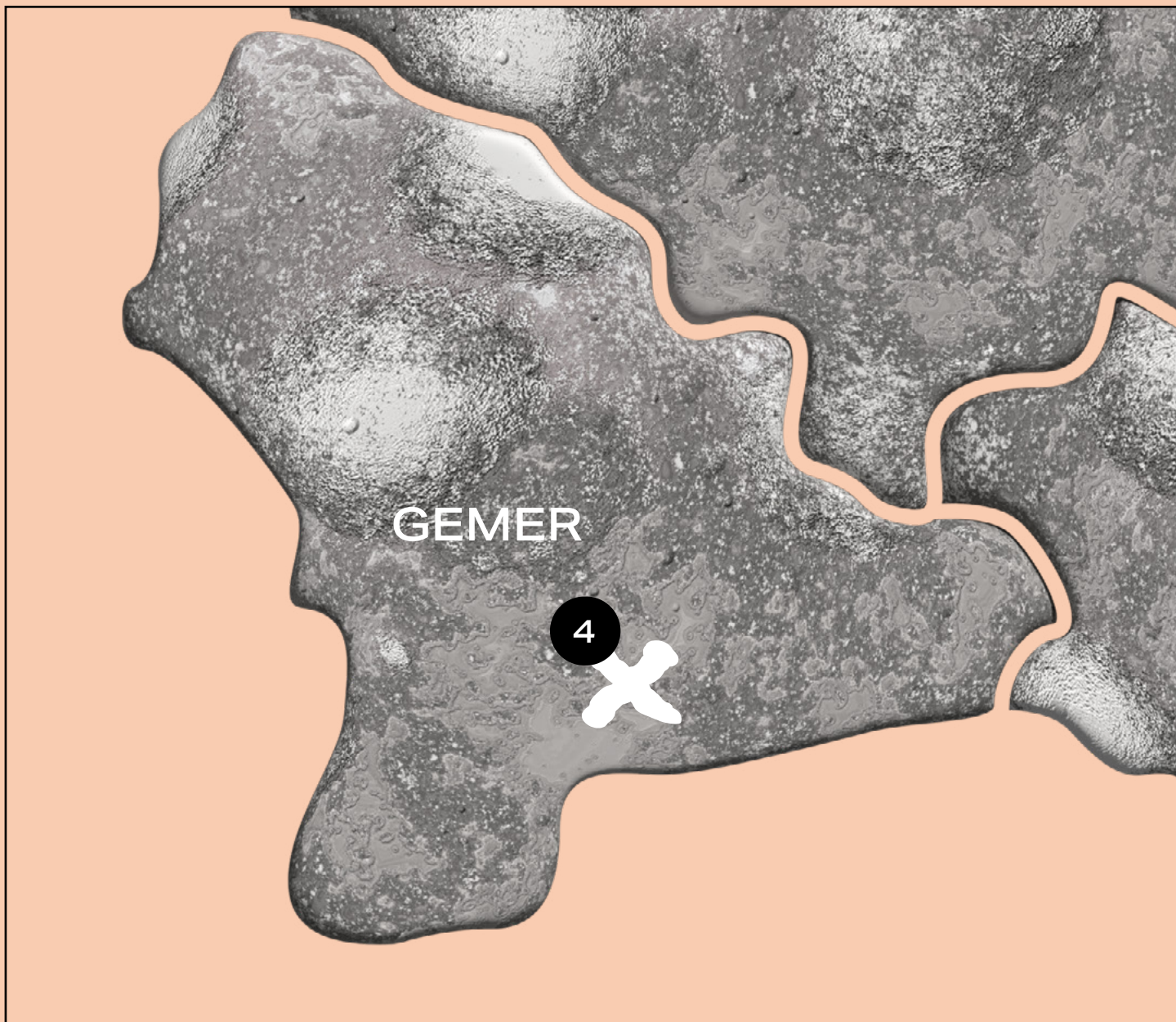
3. OBEC BÔRKA

Typickou potočnou vidlicovou uličnou zástavbou sa vyznačuje obec Bôrka, kde sa ešte donedávna tkalo plátno a vyrábali handričkové „pokrovce“.

V obci sa nachádza neobarokový kaštieľ, ktorý bol prestavaný koncom 19. storočia a jeho pôvod možno datovať do 18. storočia. Ďalším historickým skvostom je katolícky Kostol Karmelskej Panny Márie, ktorý bol prestavaný v roku 1672, ale jeho základy siahajú až do roku 1428. Svedkom náboženskej rozmanitosti v tomto regióne je evanjelický kostol, ktorý bol postavený po roku 1794 a dokončený vežou v roku 1804. V kultúrnom kalendári obce nesmie chýbať Odpust Karmelskej Panny Márie, ktorý každoročne v júli priláka pútnikov z celého okolia.

Obec sa nachádza v blízkosti chráneného územia Zádielska tiesňava, charakteristického svojou impozantnou skalnou scenériou. Jeho súčasťou je aj národná prírodná rezervácia Havrania skala. V nej sa nachádza Snežná diera, predstavujúca dynamickú ľadovú jaskyňu s malým množstvom ľadovej výplne, či Čertova diera, ktorá je jednou z najhlbších jaskýň na Slovensku. Obcou prechádza aj cykloturistická trasa - Cyklomagistrála Slovenský kras, ktorej celková dĺžka je približne 195 km.

4. SILICKÁ PLANINA



4. SILICKÁ PLANINA



parcelné číslo: 715/2

Obec Krásnohorská Dlhá Lúka

[Link na miesto X na mape](#)

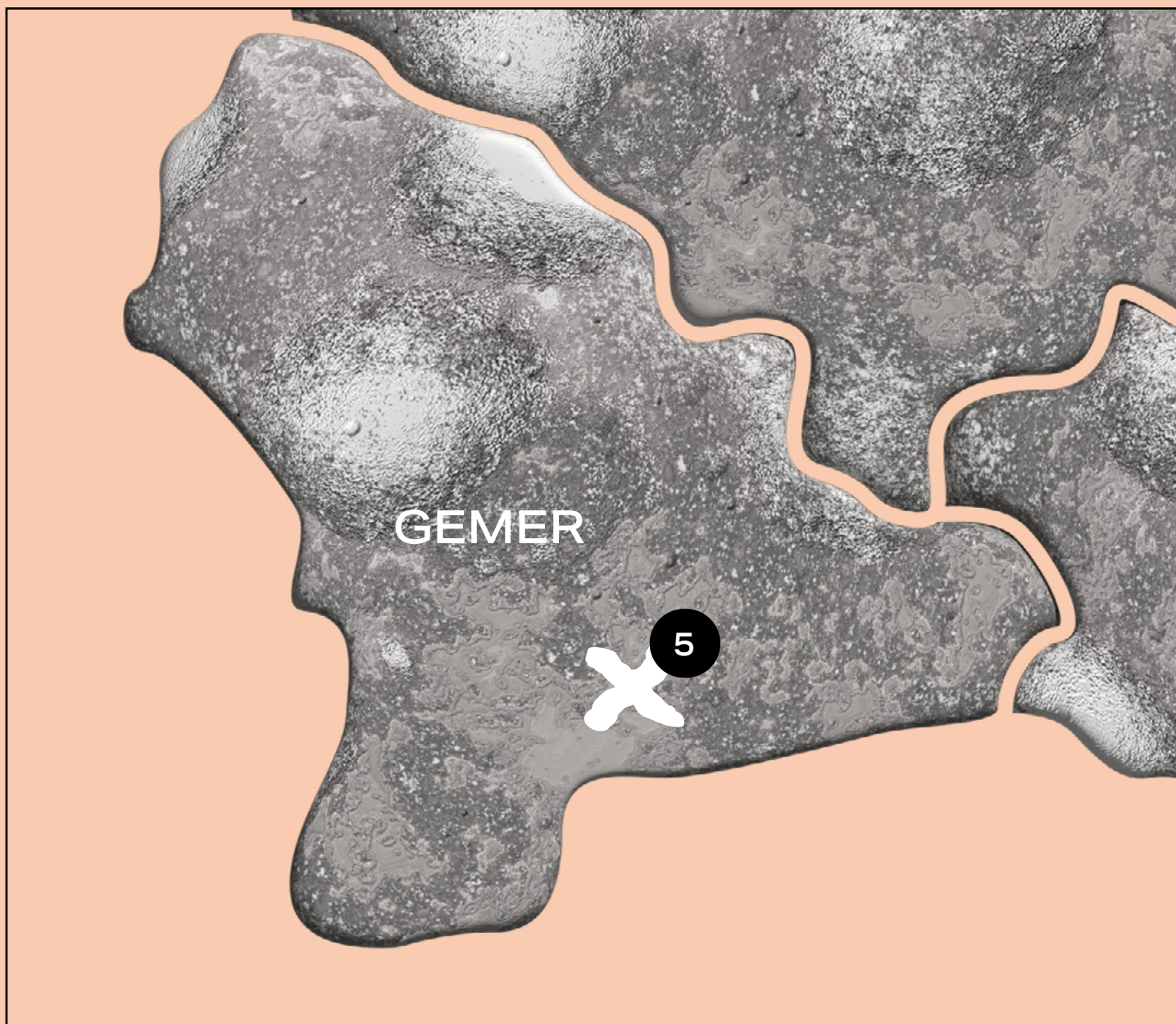
4. SILICKÁ PLANINA

Táto malebná slovenská obec leží v blízkosti dvoch ohromujúcich prírodných útvarov – Krásnohorskej jaskyne a Silickej planiny.

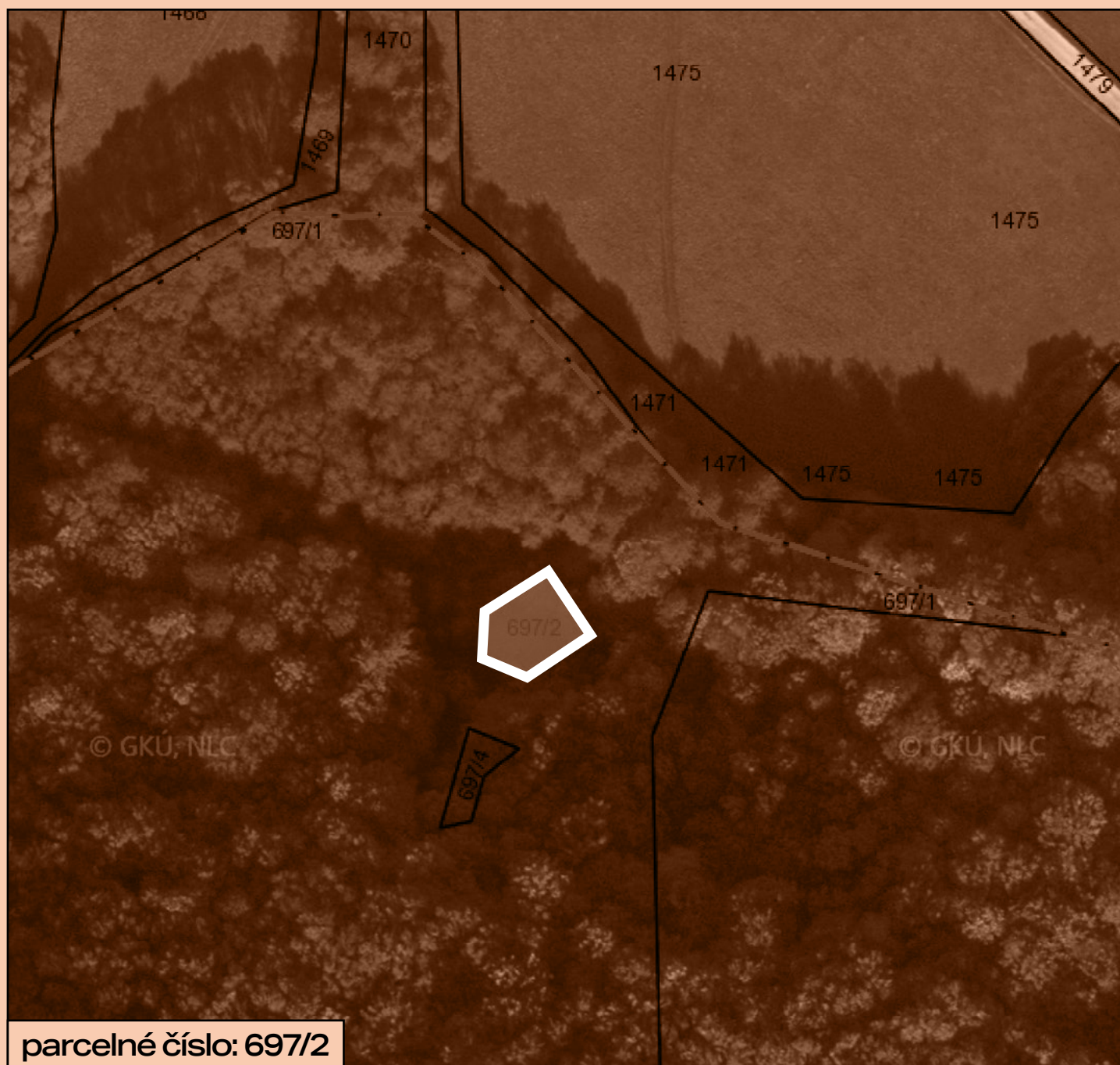
Silická planina je ďalším úžasným prírodným útvarom – Táto krasová planina je známa svojimi skalnými formáciami, jaskyňami a zelenými náhornými lúkami.

Okrem týchto prírodných zaujímavostí ponúka Krásnohorská Dlhá Lúka aj svoje vlastné historické a kultúrne poklady, ku ktorým patrí aj rímskokatolícky kostol sv. Juraja. Jednolod'ová, pôvodne baroková, stavba z roku 1754, ktorá prešla úpravami v roku 1782, bola začiatkom 20. storočia zásadne prestavaná. V jej interiéri sa nachádza zariadenie v neogotickom štýle.

5. KRÁSNOHORSKÁ JASKYŇA



5. KRÁSNOHORSKÁ JASKYŇA



Obec Krásnohorská Dlhá Lúka

[Link na miesto X na mape](#)

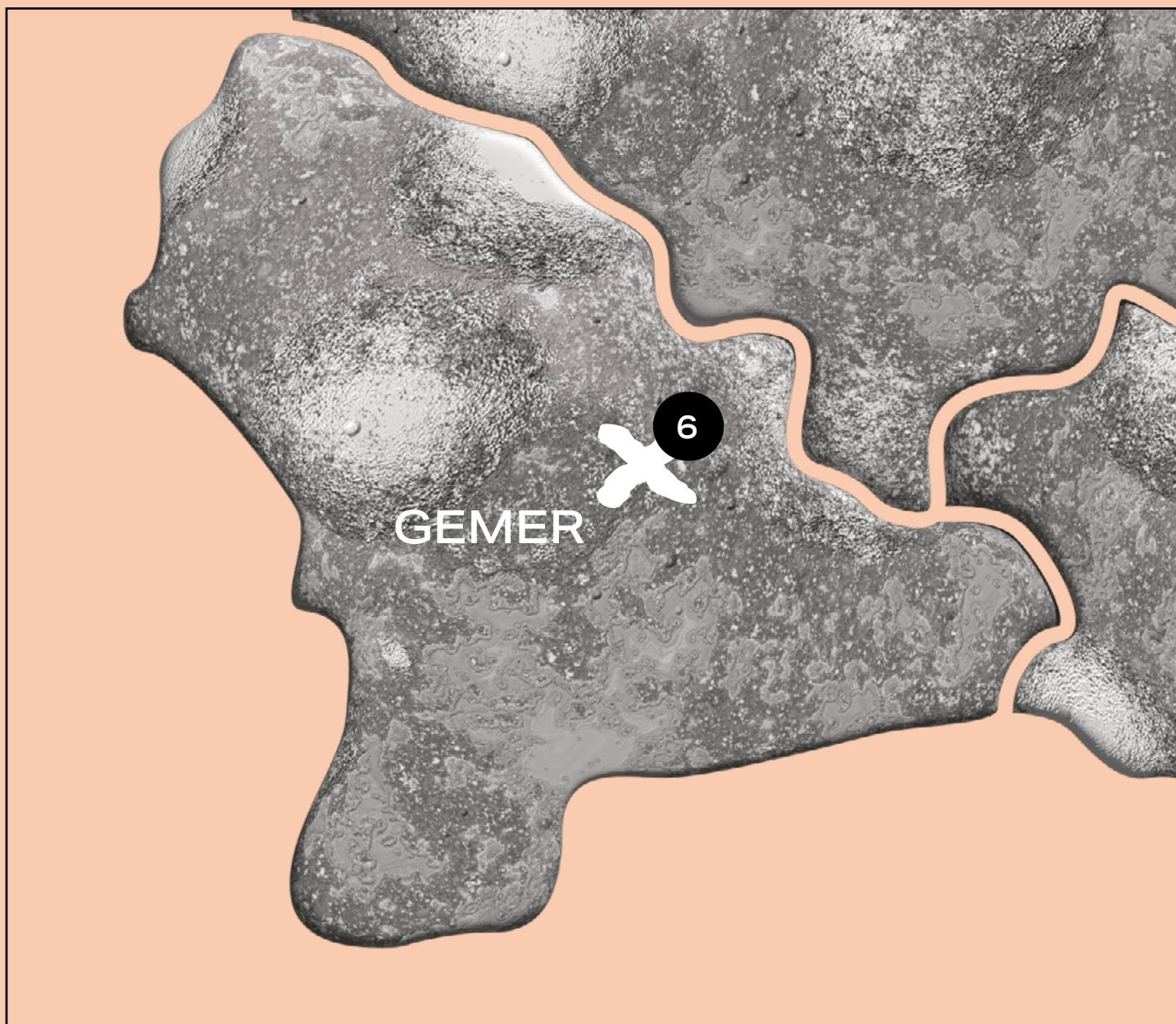
5. KRÁSNOHORSKÁ JASKYŇA

Táto malebná slovenská obec leží v blízkosti dvoch ohromujúcich prírodných útvarov – Krásnohorskej jaskyne a Silickej planiny.

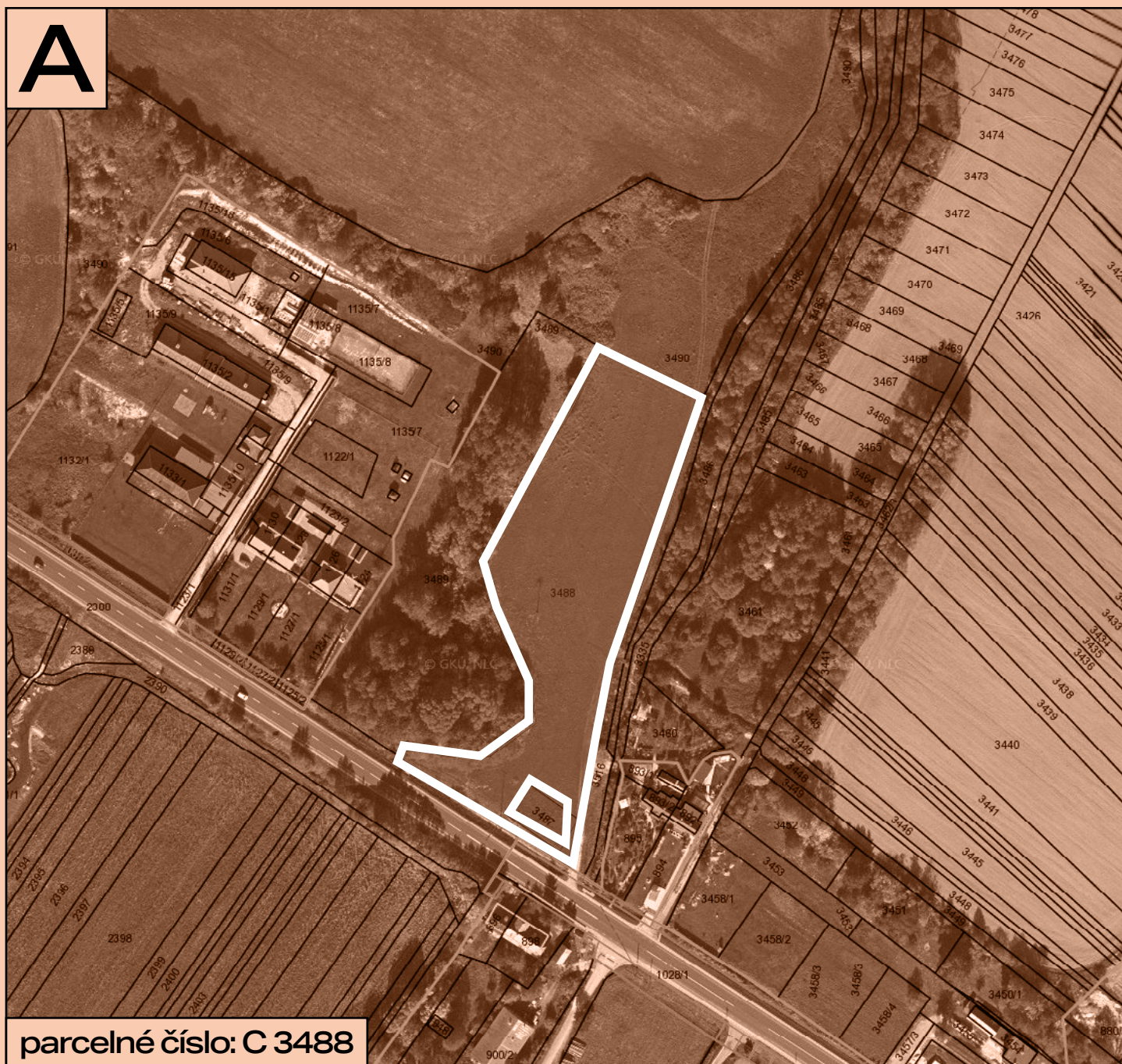
Krásnohorská jaskyňa, s priestrannými chodbami riečneho pôvodu a stále aktívnym, jeden kilometer dlhým podzemným tokom, je jednou z najkrajších jaskýň na Slovensku. Ponúka pohľady na impozantné krasové útvary, krásne stalaktity a stalagmity a aj jedinečné podzemné jazierko. Jaskyňa je známa svetovo unikátnym stalagmitom, ktorý je vysoký 32,7 m a má 14 m širokú základňu. Našli sa tu aj pozostatky pradávnych zvierat.

Okrem týchto prírodných zaujímavostí ponúka Krásnohorská Dlhá Lúka aj svoje vlastné historické a kultúrne poklady, ku ktorým patrí aj rímskokatolícky kostol sv. Juraja. Jednolod'ová, pôvodne baroková, stavba z roku 1754, ktorá prešla úpravami v roku 1782, bola začiatkom 20. storočia zásadne prestavaná. V jej interiéri sa nachádza zariadenie v neogotickom štýle.

6. OBEC BETLIAR



6. OBEC BETLIAR



Betliar – náučný chodník (chránená mokrad')

[Link na miesto X na mape](#)

6. OBEC BETLIAR



Betliar – parcela, kde v minulosti stál kostolík, no nezachoval sa
– názov lokality „Pod kostelskom – Pátrova dolinka“

[Link na miesto X na mape](#)

6. OBEC BETLIAR

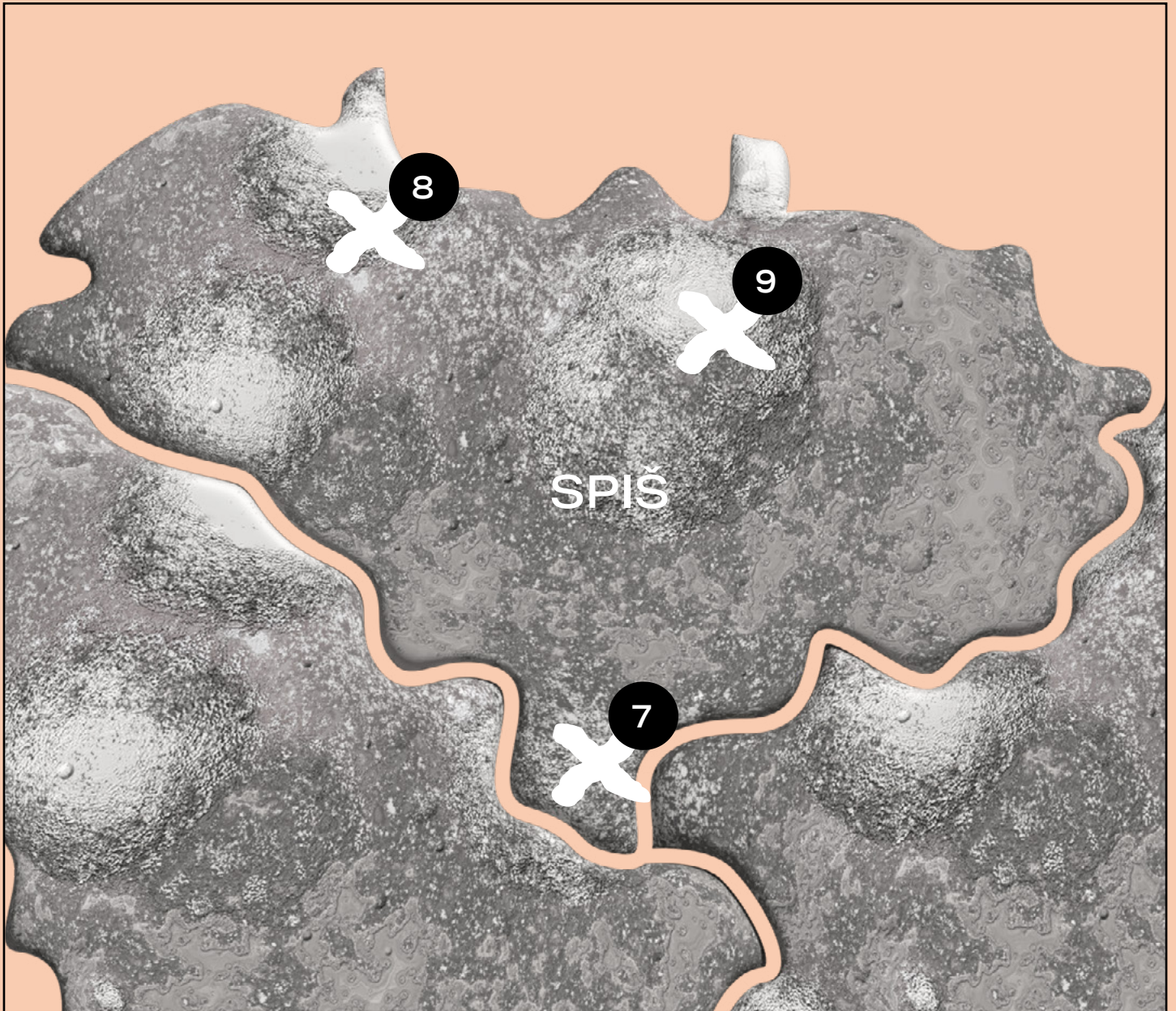
Obec Betliar patrí medzi strediská cestovného ruchu medzinárodného významu, za čo vd'ačí predovšetkým rodine Andrássovovcov a ich pôvodnému sídlu – Kaštieľu Betliar s parkom, ktoré bolo v roku 1985 vyhlásené za národnú kultúrnu pamiatku.

Po celkovej rekonštrukcii v roku 1994 bola kaštieľu udelená cena Európa Nostra za vzorné prevedenie stavebnej a interiérovej obnovy. Tento neoklasicistický kaštieľ bol prestavaný v 19. storočí na trojpodlažný poľovnícky kaštieľ. Dodnes vyniká najmä zbierkou umeleckých diel, dobre zachovaným historickým nábytkom, unikátnou knižnicou, zbierkou zbraní, cennou keramikou, sklom a porcelánom.

Expozíciu tiež obohacujú lovecké trofeje z panských poľovačiek doma i v cudzine a rôzne zaujímavé predmety ako eskimácky odev, výzbroj samuraja či egyptská múmia, prinesené z ďalekých ciest pôvodných obyvateľov kaštieľa. Sídlu Andrássovovcov je obklopené ojedinelým prírodným parkom s rozlohou 81 hektárov, ktorý si ako jeden z mála dodnes zachoval svoj pôvodný vzhľad a je zaradený do zoznamu umelecky a kultúrne hodnotných parkov sveta, podľa organizácie ICOMOS.

Z historických budov je, okrem kaštieľa, v obci najstarší rímskokatolícky kostol sv. Alžbety vdovy z 1. polovice 14. stor. so zaujímavými klenbami a vnútorným zariadením a tiež evanjelický kostol augsburského vyznania postavený v roku 1786 s neskorobarokovými klenbami a stĺpovým oltárom z roku 1838. Obec Betliar pravidelne organizuje folklórne festivaly a tradičné kultúrne podujatia, z ktorých je najznámejším Hubertova jazda.

SPIŠ



- 7. Smolník
- 8. Smižany
- 9. Poráč

7. SMOLNÍK



7. SMOLNÍK

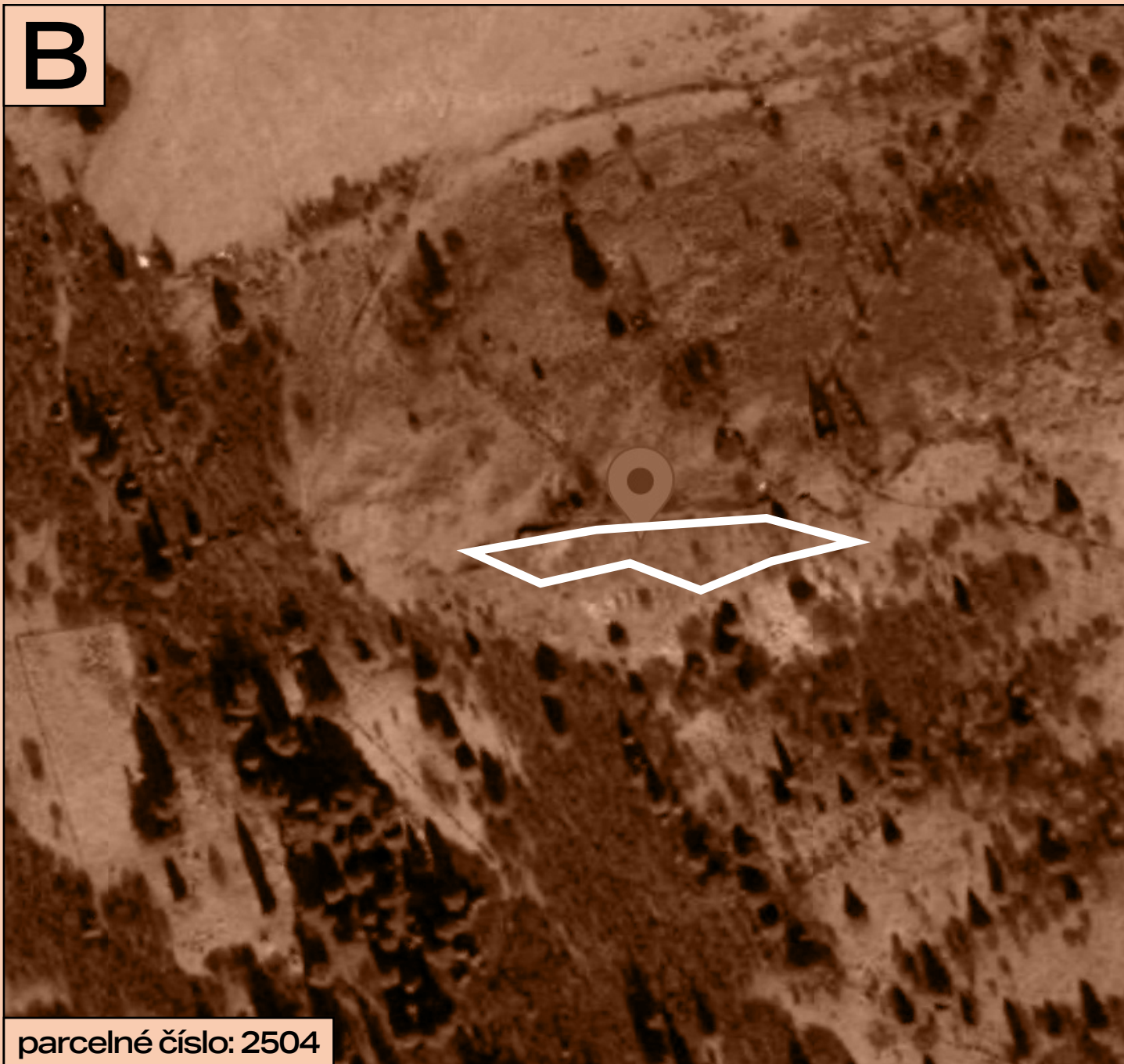


V smere na kúpele Štós

[Link na miesto X na mape](#)

7. SMOLNÍK

B



parcelné číslo: 2504

V smere na kúpele Štós

[Link na miesto X na mape](#)

7. SMOLNÍK



V smere na kúpele Štós, pri jazere Úhorná

[Link na miesto X na mape](#)

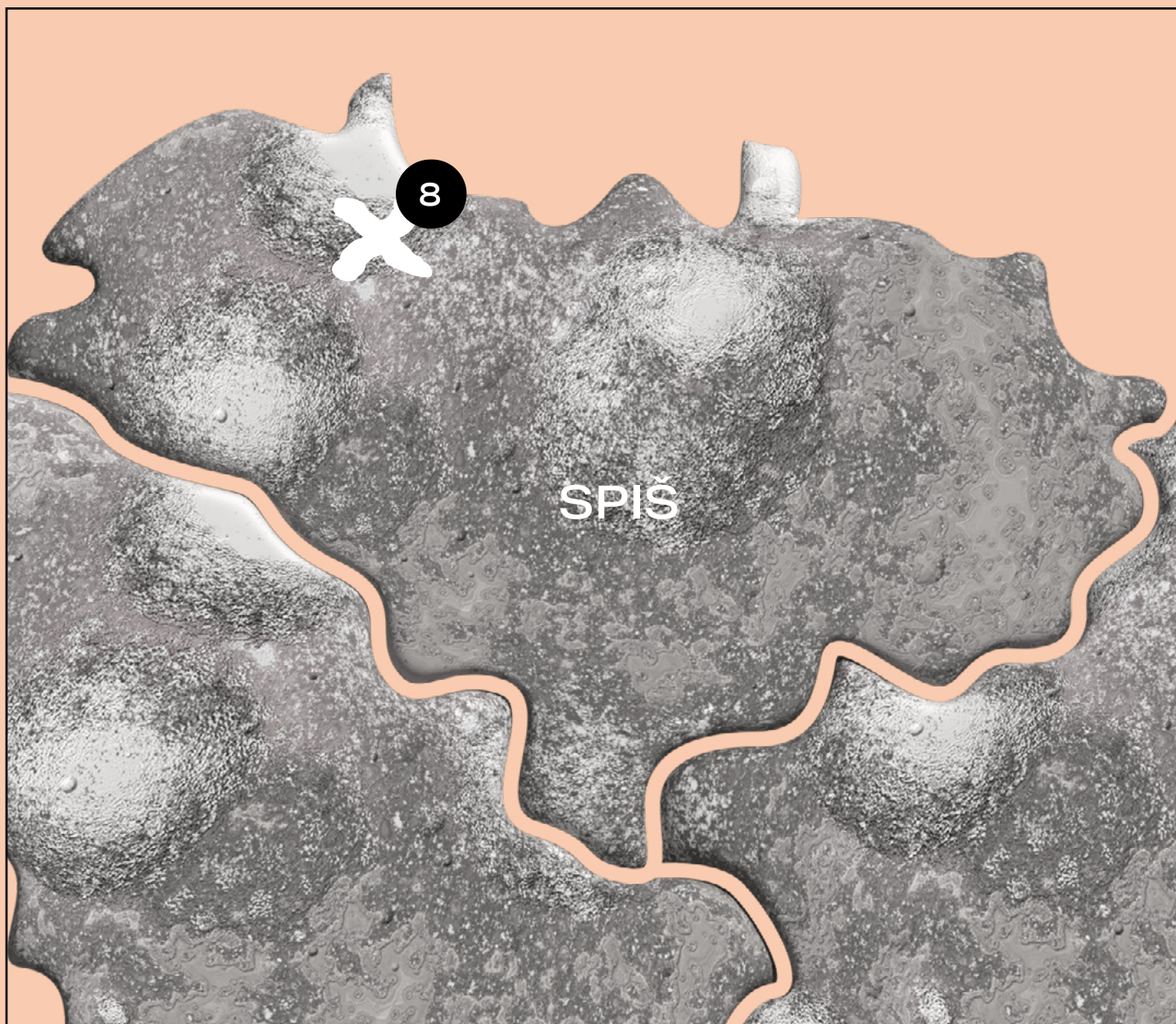
7. SMOLNÍK

Kedysi bol výnimočným kráľovským mestom. Svoje prestížne postavenie získal vďaka podzemnému bohatstvu, jeho banícka éra trvala vyše sedem storočí!

Tunajší banský podnik patril medzi najvýnosnejšie v Uhorsku. Koncom 18. storočia to bolo najväčšie mesto na Spiši a významom konkurovalo dokonca aj Banskej Štiavnici. Od roku 1698 tu sídlil Hlavný banský inšpektorát a od roku 1700 tu bol aj Hlavný banský súd.

Na katastrálnom území Smolníka sa nachádza aj vodná nádrž Úhorná, ktorá na prvý pohľad skôr pripomína romantické horské jazero. Najmohutnejšou historickou budovou centrálného námestia je niekdajší banský inšpektorát, neskôr známy ako tabaková továreň.

8. SMIŽANY



8. SMIŽANY



Košiarny briežok – NP Slovenský raj

[Link na miesto X na mape](#)

8. SMIŽANY

Svojou polohou pri vstupe do Slovenského raja na jednej strane a možnosťami poznávania pamiatok dávnej histórie na strane druhej lákajú Smižany na návštevu tohto kraja.

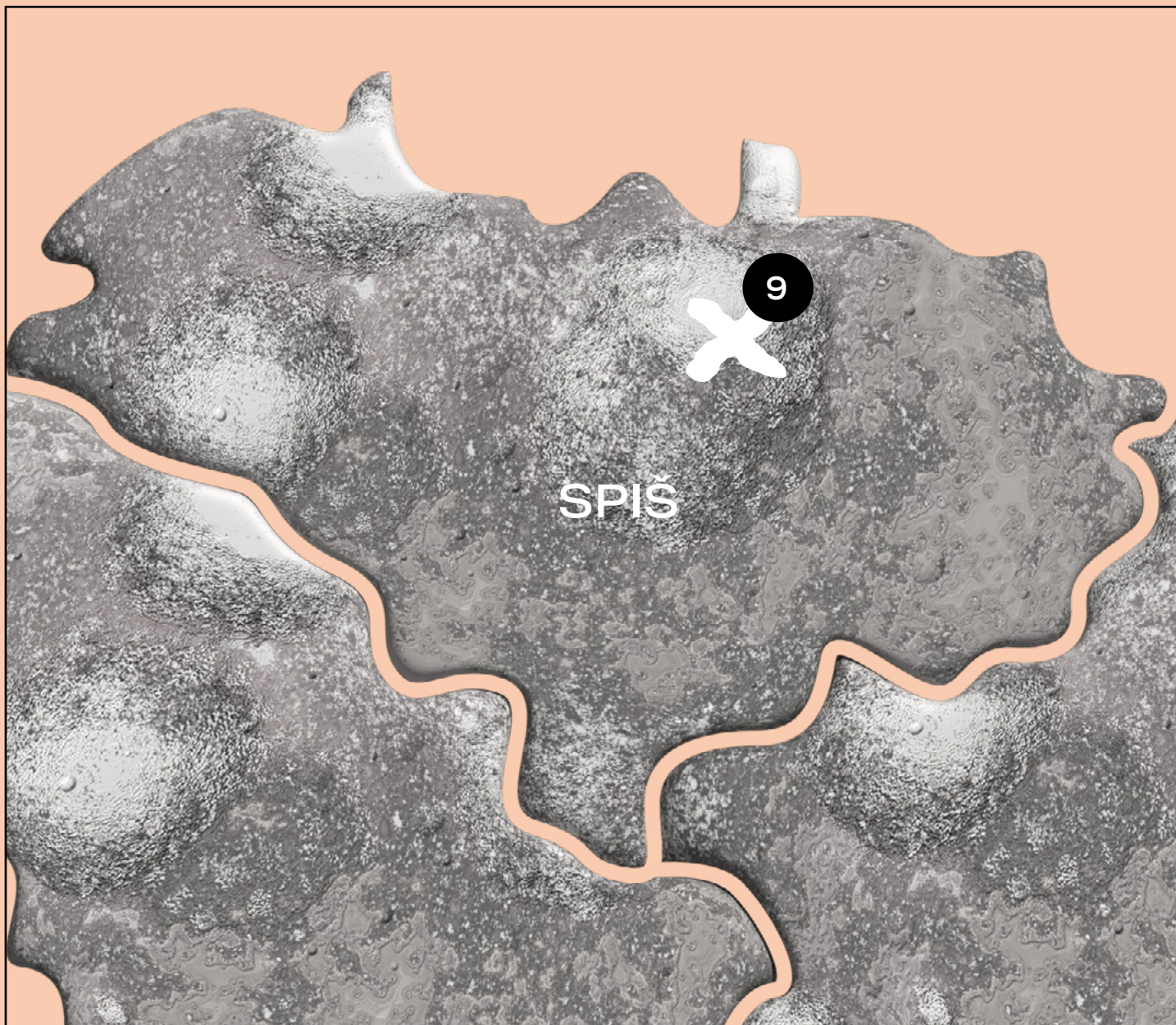
Významnou archeologickou lokalitou v katastri obce je Hradisko pri Smižanoch, ktoré je dôkazom osídlenia územia už v 3. storočí p. n. l. Námestie atypického tvaru je ohraničené kostolom z polovice 13. storočia z východnej a modernou radnicou zo západnej strany. Kostol nesie prvky gotického slohu a barokový interiér. Domy v jeho okolí majú zachované črty pôvodnej architektúry.

Architektonickým skvostom je nepochybne budova ZUŠ, za ktorú udelil Spolok architektov Slovenska jej autorskému kolektívu v r. 2004 cenu Dušana Jurkoviča.

Evanjelický kostol z roku 1934 má prvky neorománskeho a neoklasicistického slohu.

V Smižanoch na mieste sol'ného skladu panstvo Čákiovcov vystavalo jágerňu, ktorú dal v roku 1840 Anton Vincent Čáki rozšíriť o štyri izby a vytvoril z nej príjemný kaštieľ. Jeho podoba sa zachovala do dnešných čias. Dom Soludus je spolu s kostolom a kaštieľom z 19. storočia zapísaný v zozname pamiatkového fondu.

9. PORÁČ



9. PORÁČ



Pri štôlni Všetichsvätých, za baňou

[Link na miesto X na mape](#)

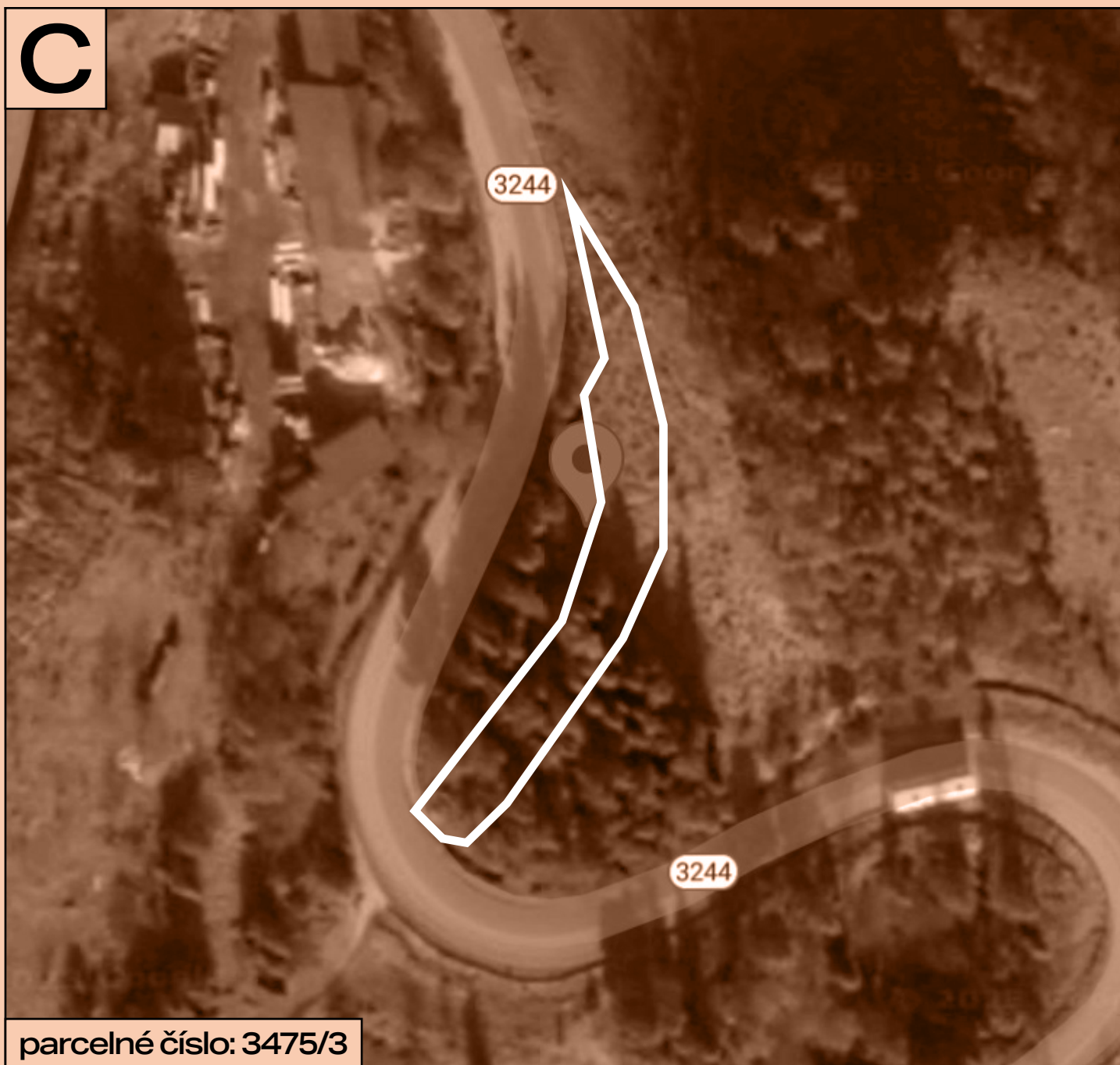
9. PORÁČ



Pri štôlni Všetichsvätých, za baňou

[Link na miesto X na mape](#)

9. PORÁČ



Pri štôlni Všetichsvätých, za baňou

[Link na miesto X na mape](#)

9. PORÁČ

Najväčšie poklady sú vždy hlboko pod zemou, a preto tu návštevník spozná bohatstvo Poráča v hĺbke niekoľko desiatok metrov.

Práve tam sa ukrýva všetka historická minulosť baníctva, ktorá bola neoddeliteľnou súčasťou života obyvateľov Poráča počas niekoľkých storočí. Poráčska baňa na barytovú surovinu je dnes poslednou dedičkou tradície rudného baníctva na Spiši.

NKP – banský areál jamy Poráč – je súborom deviatich pamiatkových objektov zahrňujúcich primárny povrchový areál bane v jeho hmotnej a technologickej integrite.

Objektovú skladbu NKP tvorí Šachta, Veža ťažná, Budova šachty, Strojovňa s Ťažným strojom, Ventilátorovňa, Výklopník, Kol'ajový obeh a Budova prevádzková.

Obec cieľavedomou činnosťou postupne transformuje areál Bane Poráč na banský skanzen, ktorý banícku tradíciu Spiša, banícke remeslo a spôsob dobývania v tomto síce mladšom, ale o to autentickjšom banskom areáli priblíži aj širokej verejnosti.

ABOV



10. Ružín – sever, Margecany

10. RUŽÍN – SEVER, MARGEČANY



10. RUŽÍN – SEVER, MARGEČANY



Jaklovce

[Link na miesto X na mape](#)

10. RUŽÍN – SEVER, MARGECCANY

Ružín je obkolesený nádhernými horami, z ktorých najviac zaujme majestátne sa vypínajúci bralnatý vrch Sivec, z ktorého je prekrásny výhľad na celú vodnú nádrž. Tá je obľúbenou rekreačnou oblasťou s množstvom tajomných zákutí a niektoré zátoky sú takmer nedotknuté civilizáciou.

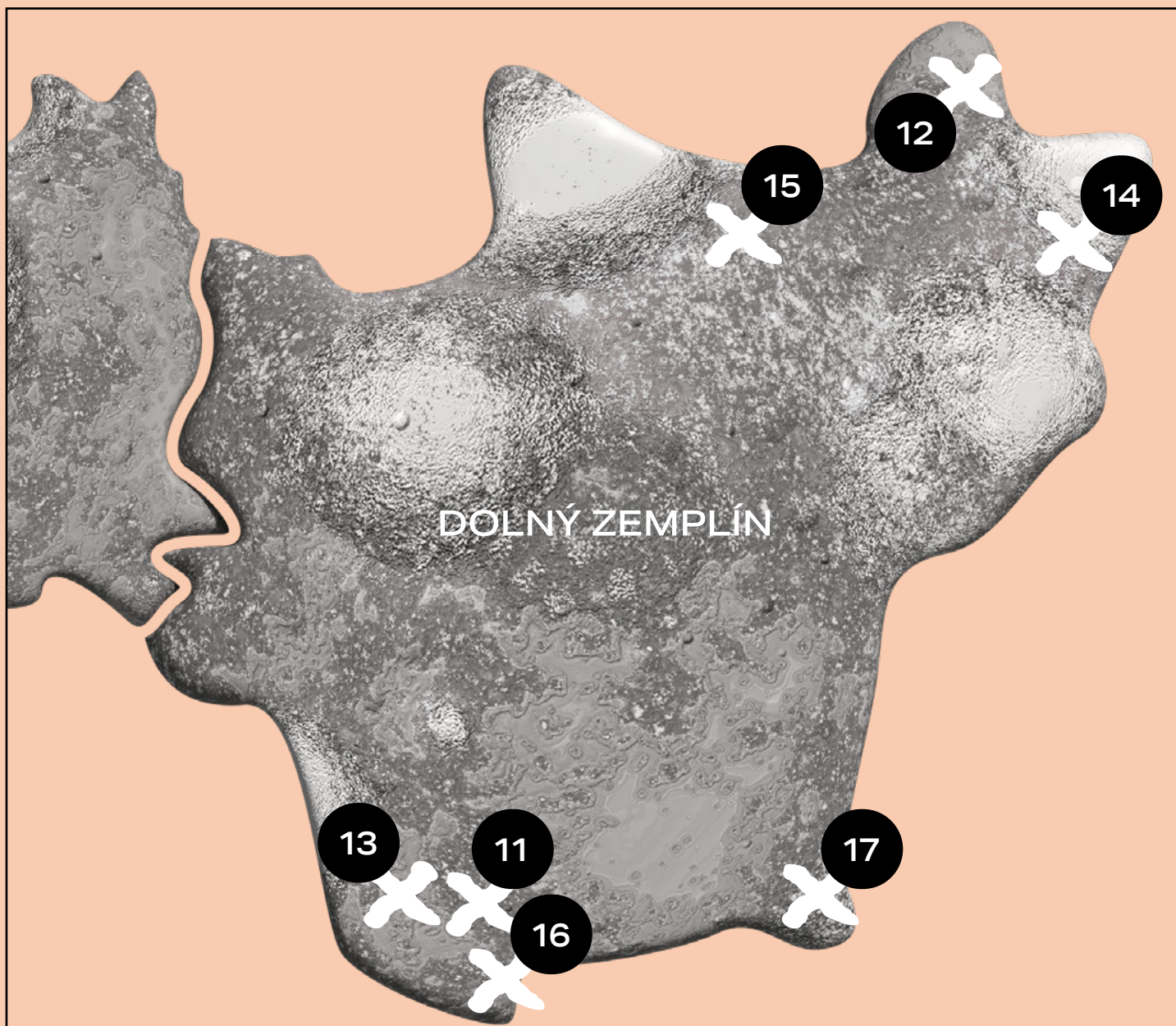
Plavba v člne po smaragdovozelenej hladine tejto rozľahlej vodnej plochy obkolesenej hustým lesom je nezabudnuteľným zážitkom. Doplaviť sa dá na skalnatý Ostrov lásky alebo Malý ostrov, ktoré vyrastajú z tmavých vodných hlbín.

Ružín je rajom rybárov, pretože vo vodnej nádrži žije kapor, ostriež, zubáč, pstruh, ale aj sumec.

Voda je chladná aj v letných mesiacoch, a tak osvieži plavcov aj vodných lyžiarov, ktorí tu majú výborné podmienky. Dovolenkári sem prichádzajú stanovať, zaplávať si a oddýchnuť.

Hory, ktoré obkolesujú Margeccany, sú zase rajom pre hubárov, turistov, dokonca aj pre poľovníkov, pretože v lesoch je dostatok lovnej zveriny.

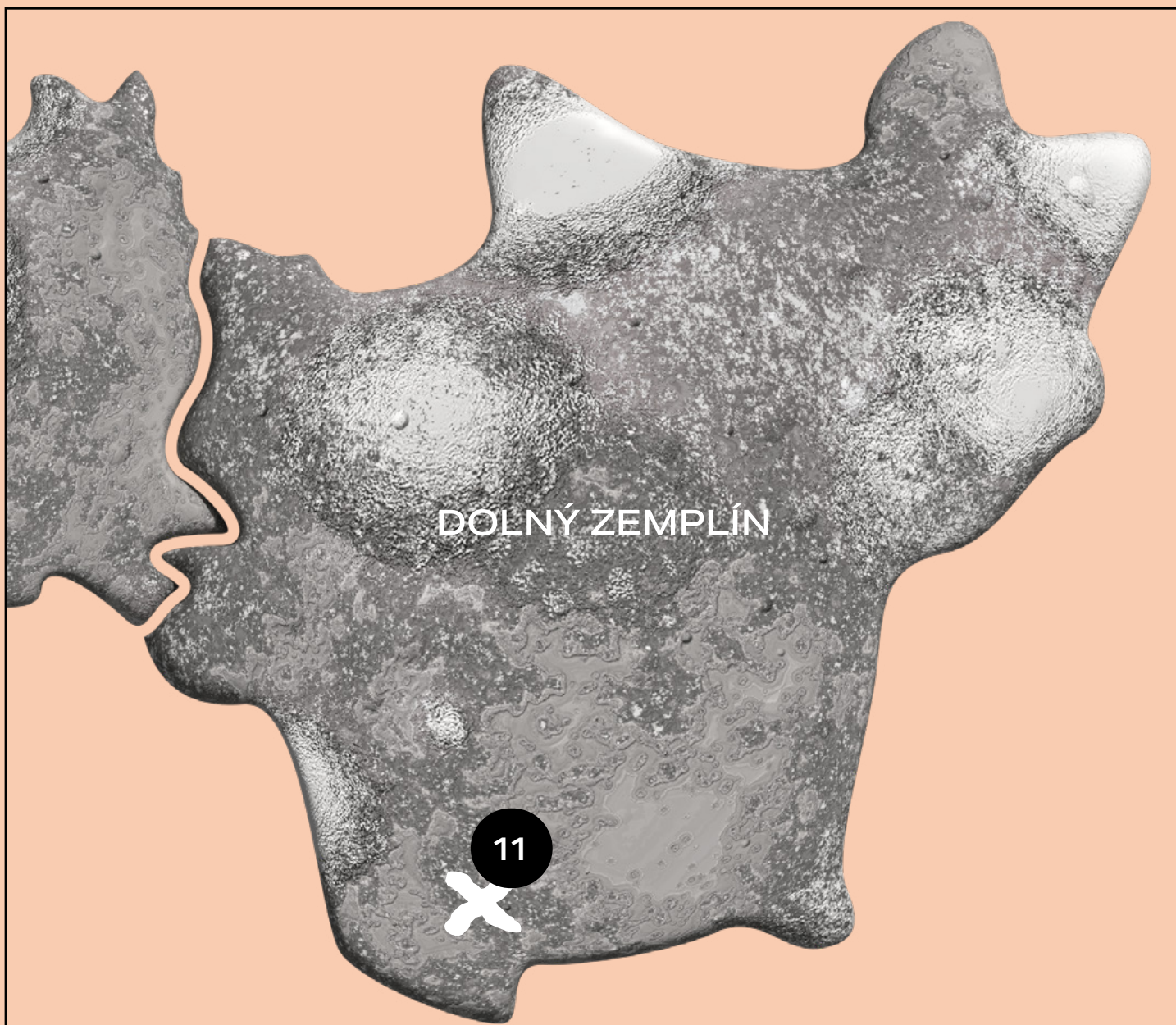
DOLNÝ ZEMPLÍN



- 11. Kaštieľ v Borši
- 12. Morské oko Vihorlat
- 13. Prírodná rezervácia Tajba
- 14. Beňatinský lom

- 15. Vinianske jazero
- 16. Veľký Kamenec
- 17. Pláž v Malých Trakanoch

11. KAŠTIEL' V BORŠI



11. KAŠTIEĽ V BORŠI



[Link na miesto X na mape](#)

11. KAŠTIEL' V BORŠI



[Link na miesto X na mape](#)

11. KAŠTIEL' V BORŠI



[Link na miesto X na mape](#)

11. KAŠTIEL' V BORŠI



[Link na miesto X na mape](#)

11. KAŠTIEL' V BORŠI

Rodné sídlo Františka Rákociho II. stojí do dnešných dní v obci Borša. V kaštieli sa v roku 1676 narodil, no v jeho priestoroch sa dlho nezdržal a väčšinu svojho detstva prežil na hrade v Mukačeve.

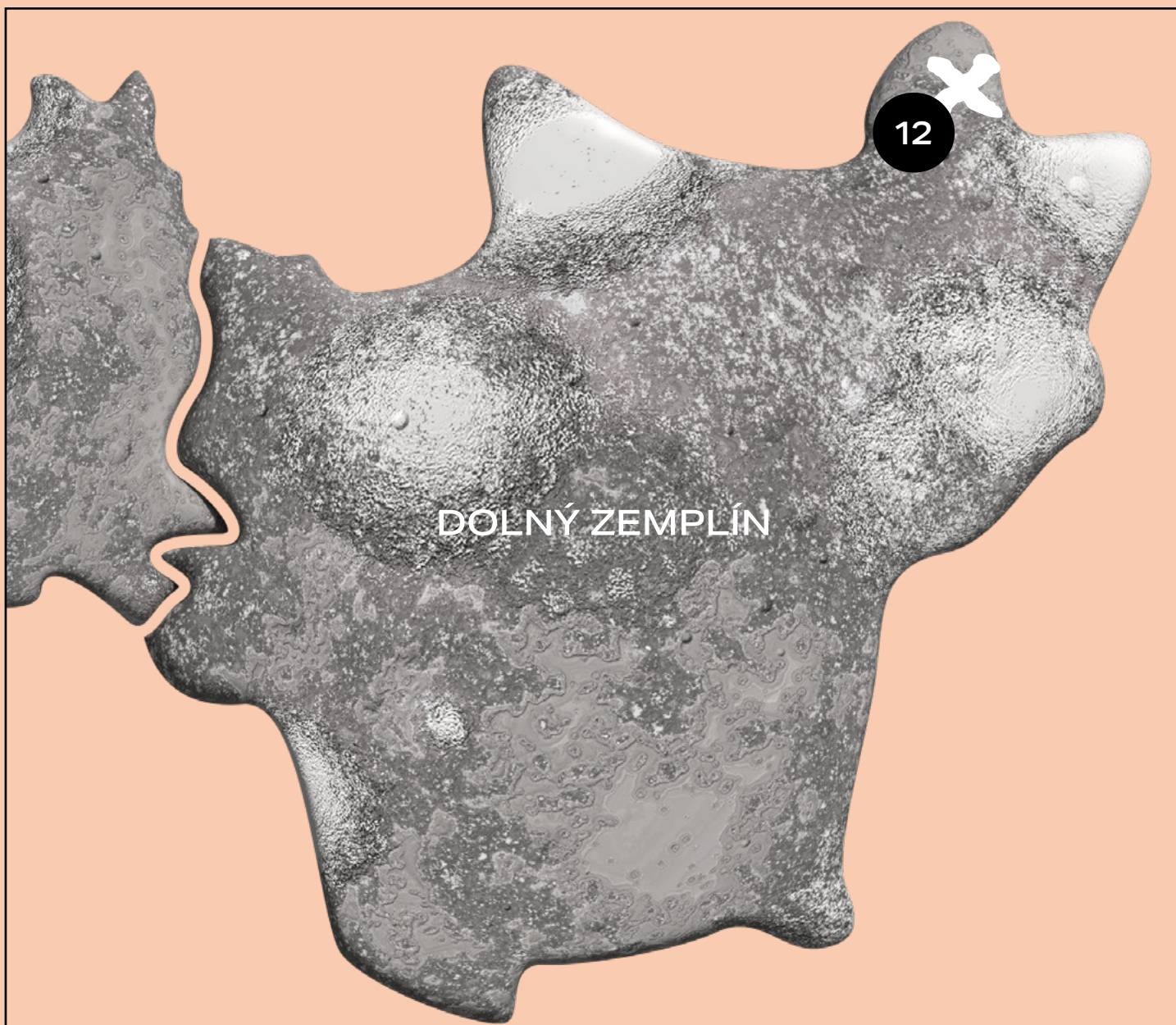
František II. Rákoci bol najslávnejším rebelantom v celých našich dejinách. V rámci svojho ťaženia ovládol celé Slovensko a Sedmohradsko.

Vo veľkej bitke pri Trenčíne bol však cisárskymi vojskami porazený a ušiel do Turecka. Tento jeho renesančný kaštieľ ponúka dobovo zariadené pamätné izby, ktoré akoby boli vystrihnuté z dávnej doby.

Tunajšie expozície približujú život a pôsobenie Františka Rákociho II., históriu rodu Rákociovcov a tiež dejiny samotného kaštieľa.

Nachádza sa tu aj hranolová bašta, o ktorej sa predpokladá, že by mohla byť pozostatkom veže. Pri hlavnom vstupe nechýbala padacia mreža. Pre kaštieľ sú typické renesančne zdobené okná, ktoré sú zachované dodnes.

12. MORSKÉ OKO



12. MORSKÉ OKO



Polostrovček pred Kaštielikom

[Link na miesto X na mape](#)

12. MORSKÉ OKO

Tretie najväčšie prírodné jazero na Slovensku vzniklo v období doznievania sopečnej činnosti v dôsledku mohutného svahového zosuvu.

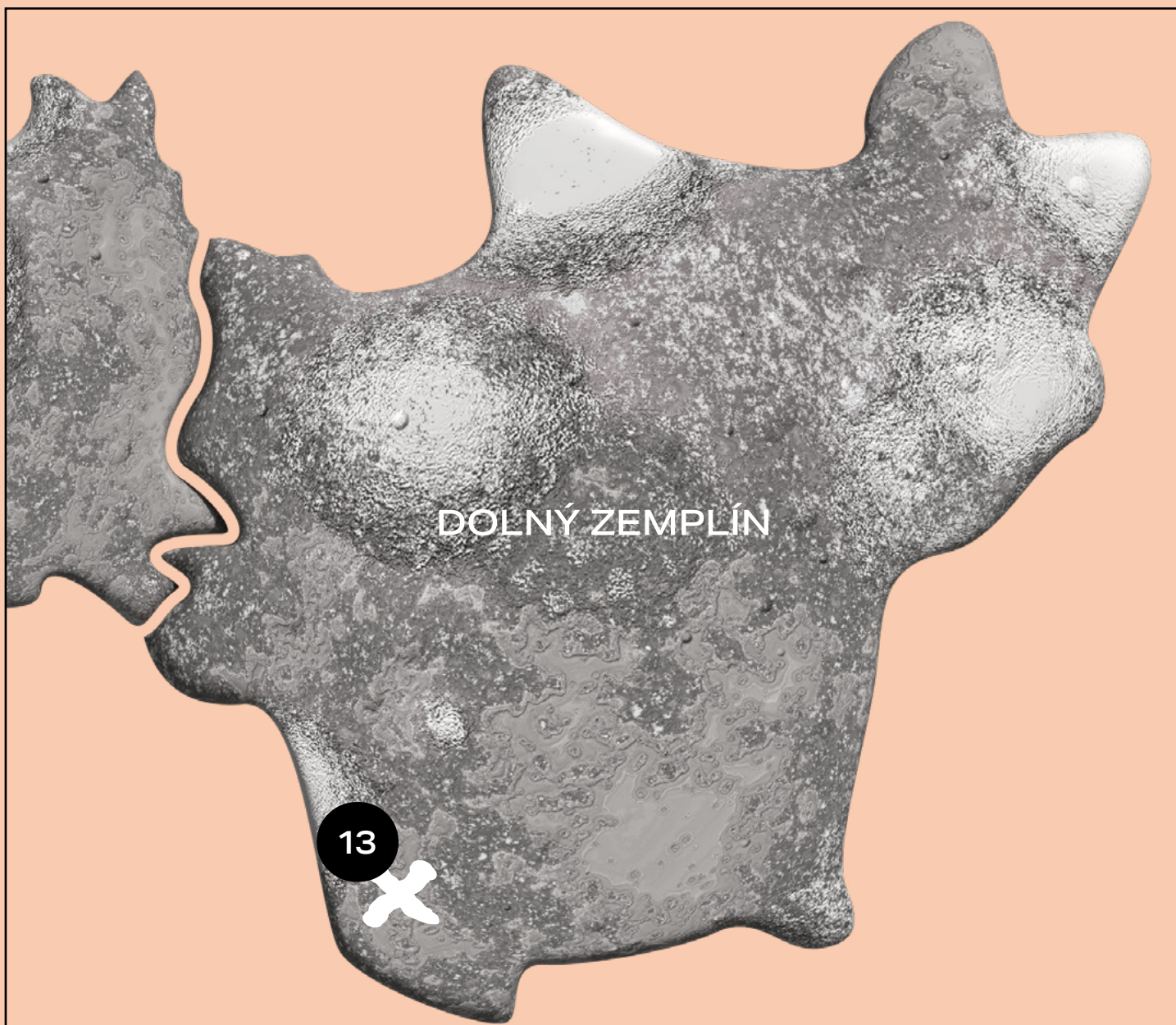
Z plochého vrcholu zvyšku lávového prúdu sa vám naskytne nádherný pohľad na jazero i bukové pralesy Karpát, ktoré sú zapísané do Zoznamu svetového prírodného dedičstva UNESCO.

Do jazera ústi šesť prameňov. Prebytočnú vodu odvádza potok Okna. Do roku 1945 Morské oko a okolie patrilo grófke Gladys Vanderbilt-Sečéniovej, ktorá v roku 1924 dala vybudovať pri jazere malý kaštieľ – Kaštielik.

Materiál sa na stavbu dopravoval po „drevienke“ – dubových žliabkovaných koľajniciach. Zrekonštruovaný Kaštielik patrí k najkrajšie situovaným lesníckym objektom na Slovensku.

Toto miesto patrí medzi najmalebnejšie zátišia na Slovensku, pretože si zachovalo romantiku a prirodzený pôvab.

13. NPR TAJBA



13. NPR TAJBA



parcelné číslo: KN C. č. 2773/1, K. ú. Streda nad Bodrogom

[Link na miesto X na mape](#)

13. NPR TAJBA

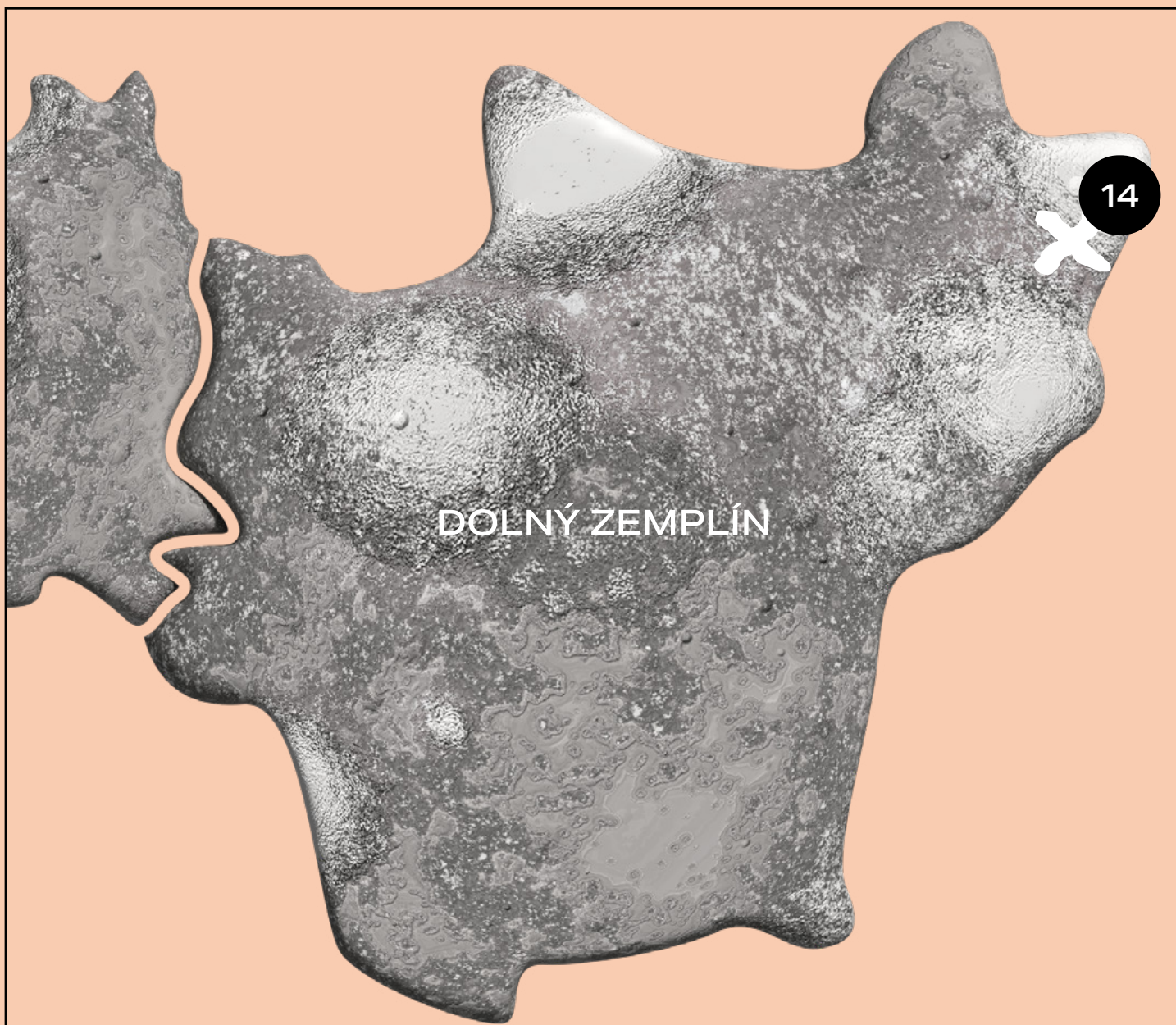
Samotný vznik mŕtveho ramena Tajba je zaujímavý. Od hlavného toku Bodrogu ho oddelili mohutné riečne nánosy, ale aj naviate piesky.

Okrem vzácných pôvodných rastlinných a živočíšnych spoločenstiev a kolónií čajok smejivých je bezpochyby najväčšou atrakciou územia výskyt korytnačky močiarnej, jedinej voľne žijúcej korytnačky na našom území, ktorá sa tu rozmnožuje prirodzenou cestou a pre ktorú predstavuje toto územie jedno z posledných útočísk vôbec.

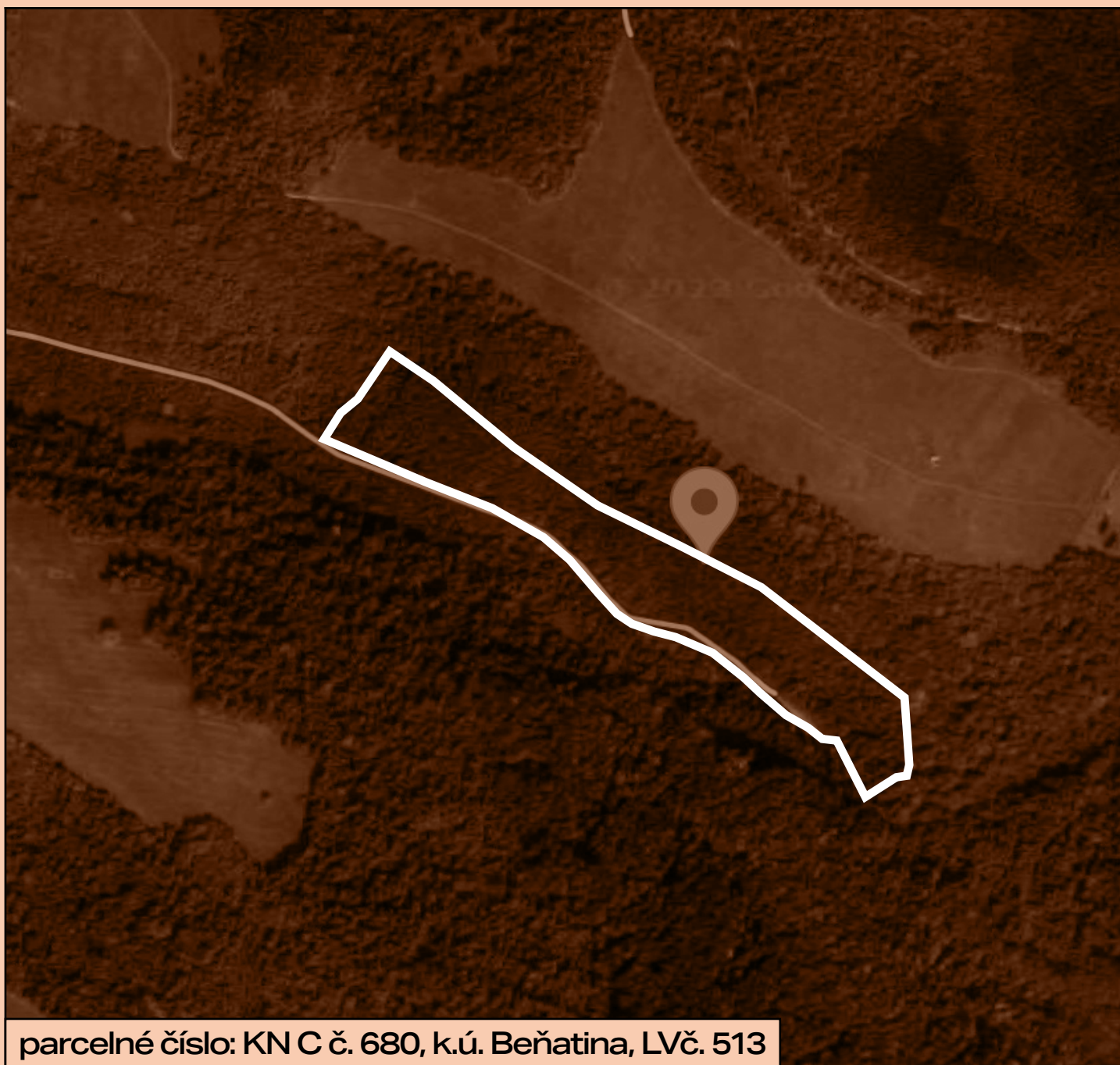
Korytnačka močiarna pre svoj život potrebuje stojaté alebo mierne tečúce vody s bahnitým dnom a bohatou vegetáciou. Všeobecne ide o plachého živočícha, monitoring je tak veľmi náročný.

Tento mimoriadne zaujímavý plaz je ako jediný druh korytnačky rozšírený smerom na sever až do strednej Európy. Práve Tajba je jeho najsevernejším miestom výskytu. Jej výskyt v Tajbe má medzinárodný význam.

14. BEŇATINSKÝ LOM



14. BEŇATINSKÝ LOM



Na ceste k Beňatinskému travertínu

[Link na miesto X na mape](#)

14. BEŇATINSKÝ LOM

Predstavuje najvýchodnejšie položenú travertínovú lokalitu na Slovensku.

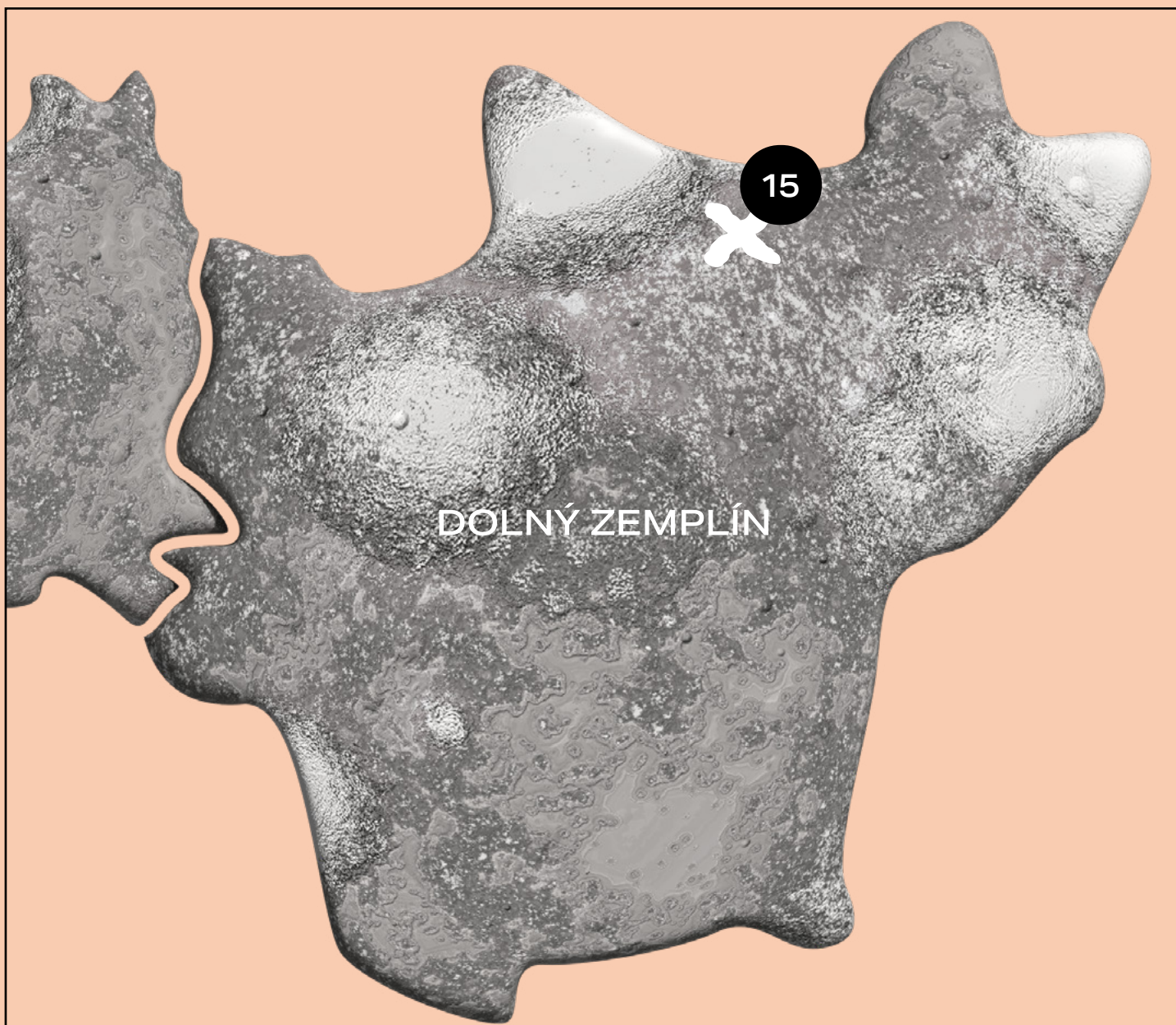
Nachádza sa tu množstvo skamenelín drobných morských živočíchov a tiež zaujímavý päť metrový útvar, ktorý je pravdepodobne skameneným odtlačkom obrovskej pravekej ryby. Práve vďaka tomuto útvaru sa Beňatinské jazero nazýva „Beňatinská veľryba“.

Bývalý travertínový lom zaplavila priehľadná spodná voda a vytvorila tak krásne tyrkysové jazierko. Je to skutočný slovenský unikát!

Po ukončení ťažby vápenca sa tu na povrch vytlačila spodná voda, ktorá vytvorila krásnu prírodnú scenériu, často prirovnávanú k ikonickým Plitvickým jazerám v Chorvátsku.

Pôvabné tyrkysové sfarbenie vody v Beňatinskom lome zapríčiňuje neustály prítok a odtok vody pomedzi farbistý vápenec.

15. VINIANSKE JAZERO



15. VINIANSKE JAZERO



Nad jazerom, pri turistickom chodníku na Viniansky hrad

[Link na miesto X na mape](#)

15. VINIANSKE JAZERO

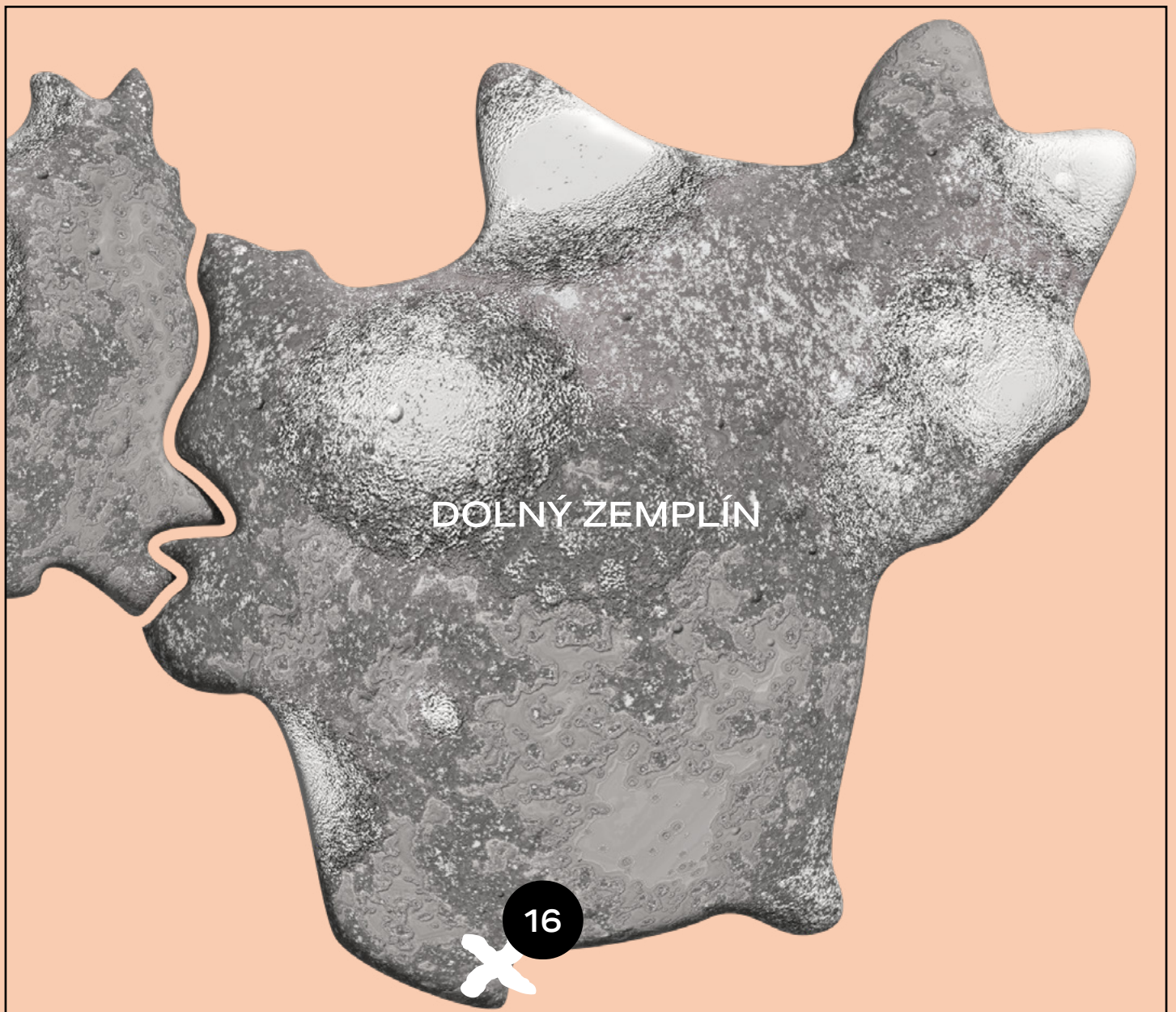
Umiestnenie jazera vytvára dojem horského jazierka, ale s klimatickými podmienkami Východoslovenskej nížiny.

Je ideálne chránené okolitými lesmi, a keďže je jeho plocha pomerne malá, vyznačuje sa mimoriadne teplou a čistou vodou. Romantický ráz dodávajú Vinianskemu jazeru husté lesy, ktoré ho objímajú zo všetkých strán.

Jazero je pre vynikajúce klimatické podmienky a prekrásnu prírodnú scenériu vyhľadávaným miestom v regióne. Je obklopené hustými lesmi a napájané prameňmi Vihorlatských vrchov.

Táto lokalita bola neplodnou močaristou pôdou nevhodnou na poľnohospodárske účely. Preto tu koncom 19. storočia nechali zemepáni Sztárayovci vybudovať rybník, a to prehradením terénnej depresie a privedením vody z Vinianskeho potoka.

16. VEĽKÝ KAMENEC

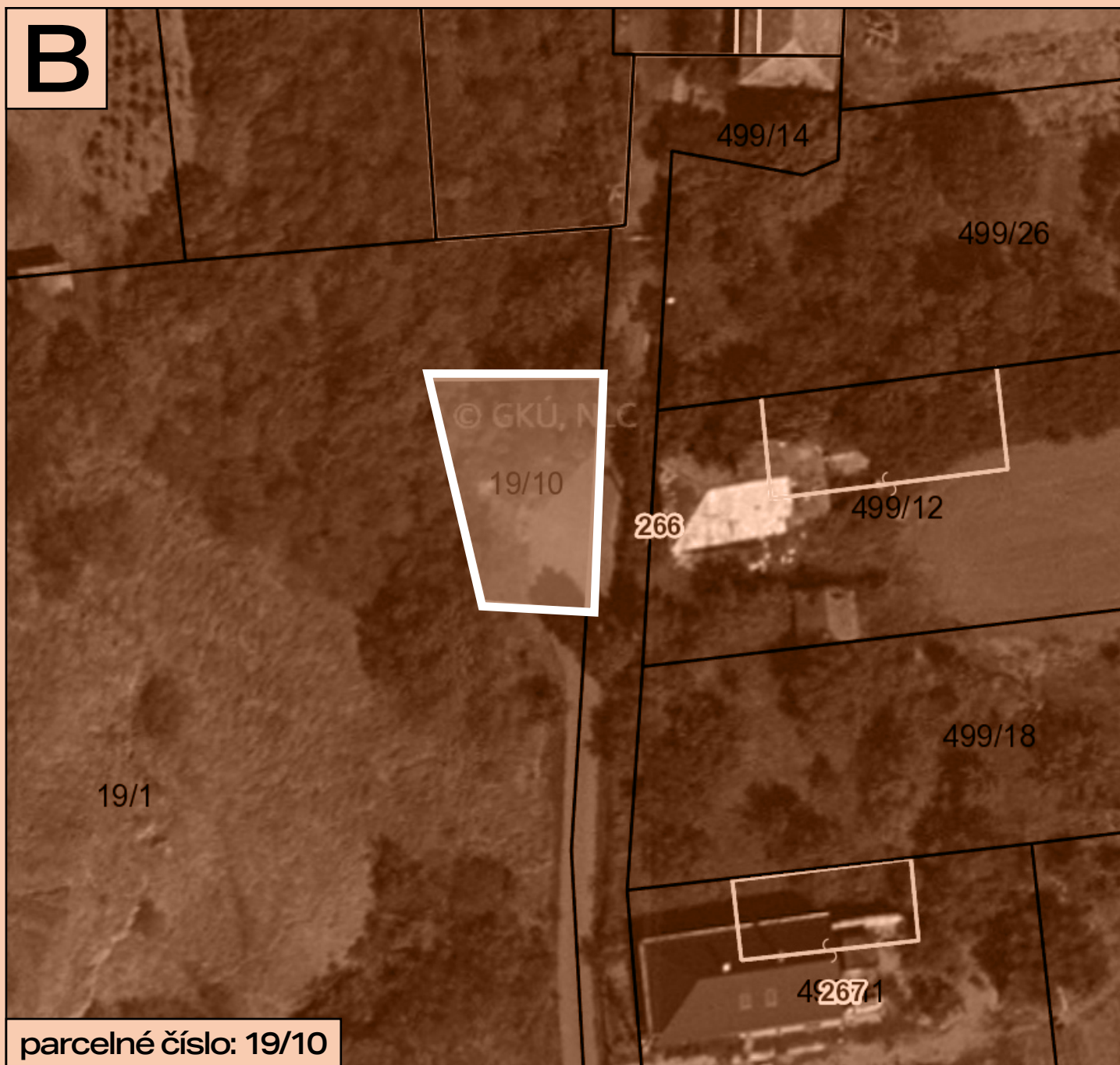


16. VEĽKÝ KAMENEC



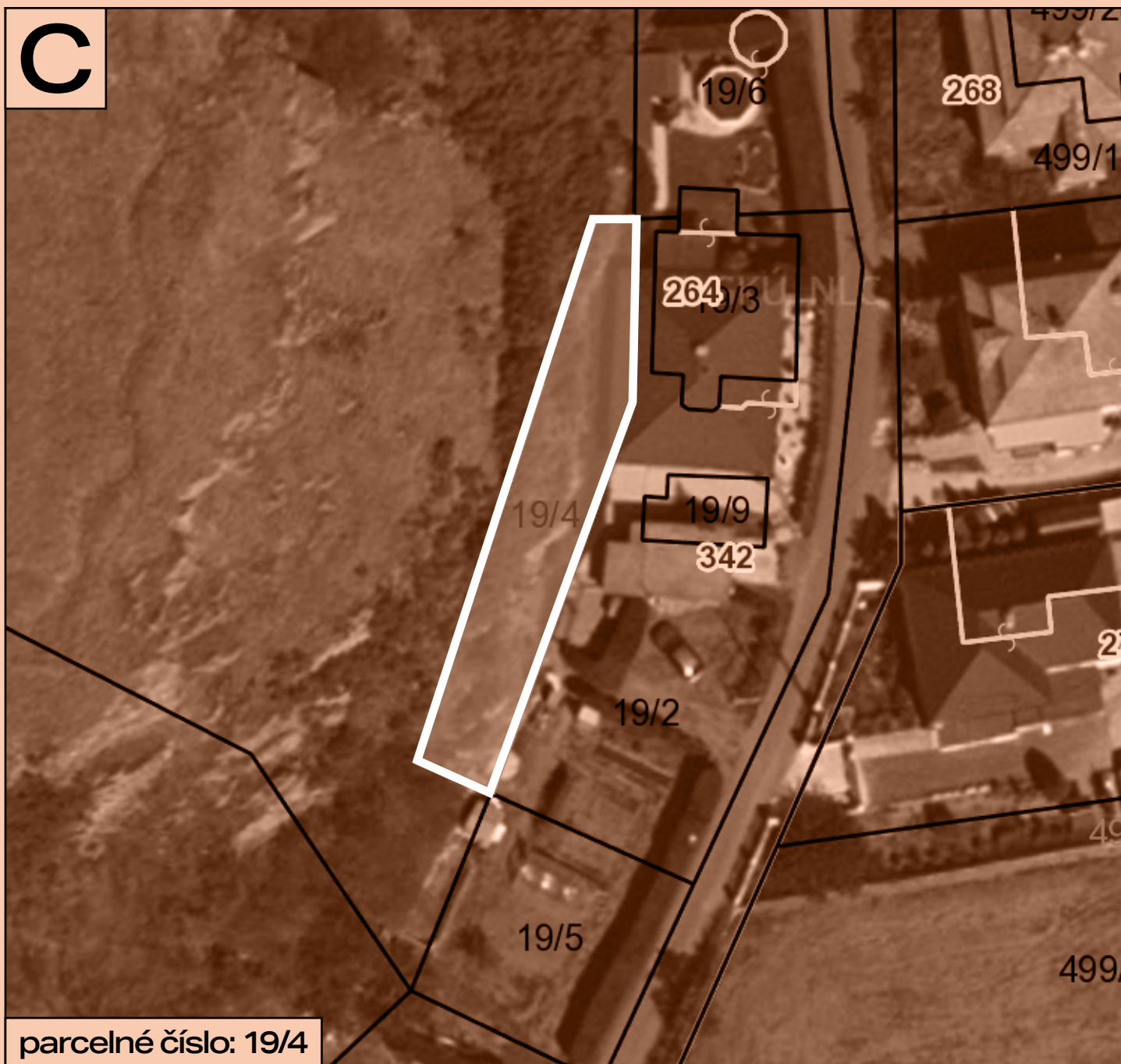
[Link na miesto X na mape](#)

16. VEĽKÝ KAMENEC



[Link na miesto X na mape](#)

16. VEĽKÝ KAMENEC



[Link na miesto X na mape](#)

16. VEĽKÝ KAMENEC

Na kopci nad východoslovenskou obcou Veľký Kamenec, v tesnej blízkosti maďarských hraníc, sa týči zrúcanina hradu Veľký Kamenec. Je jednou z posledných dochovaných stavieb tohto druhu, ktorá sa nachádza na južnom Zemplíne a je obľúbeným cieľom pri putovaní naprieč slovenskou Tokajskou oblasťou.

Hrad predstavujúci dominantu obce, ako i širšieho okolia, bol postavený krátko po pustošivom tatárskom vpáde v 13. storočí. Prvá písomná zmienka o hrade pochádza z roku 1323. Patril niekoľkým šľachtickým rodinám a jeho posledným majiteľom bol Juraj Šóoš. V roku 1673 hrad dobylo cisárske vojsko, ktoré ho následne zbúralo a objekt už nebol obnovený. Z hradu sa najlepšie dochovala renesančná päťboká bašta so strieľňami na troch podlažiach zo 16. storočia, ktorá bola upravovaná v 17. storočí.

Okrem starobyklých ruín sa tu možno kochať i krásnym výhľadom na obec v podhradí. V nej sa nachádza klasicistický kaštieľ zo začiatku 19. storočia, ktorý v roku 1946 prešiel stavebnými úpravami. Rímskokatolícky kostol sv. Jozefa z rokov 1801-1804 má v interiéri dobový oltár a kazateľnicu a je zdobený iluzívnou maľbou. V obci sa nachádza aj reformovaný kostol z roku 1887.

17. PLÁŽ V MALÝCH TRAKANOCH



17. PLÁŽ V MALÝCH TRAKANOCH



Piesočná pláž pri Tise, parcelné číslo

[Link na miesto X na mape](#)

17. PLÁŽ V MALÝCH TRAKANOCH



Piesočná pláž pri Tise, parcelné číslo

[Link na miesto X na mape](#)

17. PLÁŽ V MALÝCH TRAKANOCH



Piesočná pláž pri Tise, parcelné číslo

[Link na miesto X na mape](#)

17. PLÁŽ V MALÝCH TRAKANOCH

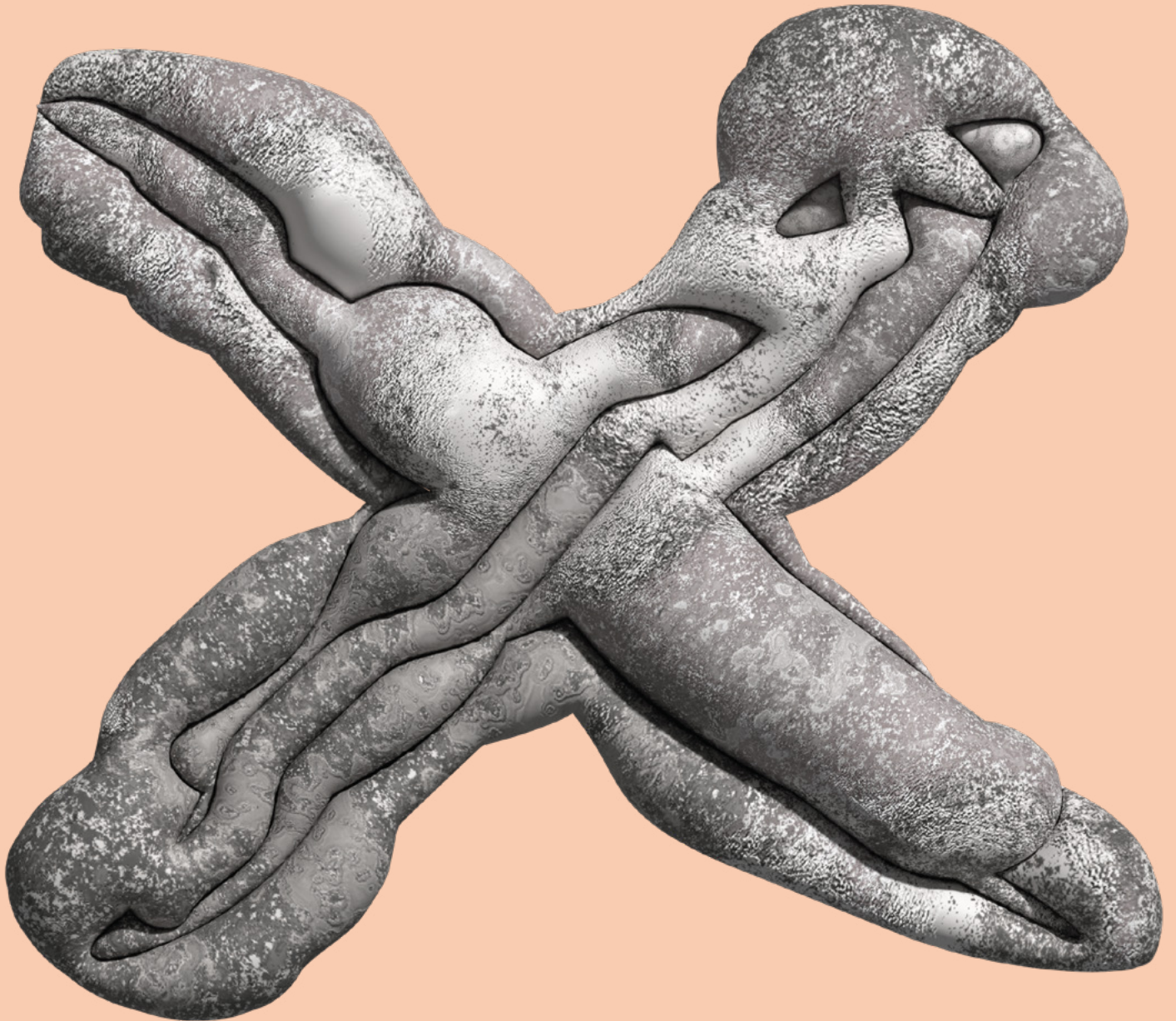
Charakter obce určuje v prvom rade blízkosť rieky Tisa. Močariská mŕtveho ramena rieky sú domovom vzácných a zriedkavých druhov zvierat, vtákov a rastlín. Krása krajiny je jedinečná, ponúka rekreačné, turistické, rybárske a poľovnícke možnosti.

Erb obce obsahuje tri ryby, ktoré symbolizujú trojhranicu v katastrálnom území obce, ktorá rozdeľuje Maďarov do troch okolitých štátov. Dve slivky v horných rohoch erbu symbolizujú niekdajšie veľké ovocné sady po brehu Tisy, pestovanie ovocia, ako aj známu trakanskú slivovicu, ktorú aj dodnes pália v obecnej pálenici.

Jedinečný prírodný jav „kvitnúcej“ rieky Tisy, resp. rojenie podeniek, ktoré nazývajú miestni obyvatelia Tisovým kvetom. Tento fenomén sa dá vidieť iba na rieke Tisa a na Žltej rieke (Huang He) v Ázii.

Každoročné „kvitnutie“ Tisy znamená, že sa nad jej hladinou vyroja milióny podeniek, ktoré po svadobnom lete nakladú do vody vajíčka – budúce potomstvo. Počas niekoľkých hodín sa larvy premenia na okrídlené jedince, pária sa a uhynú. V polovici júna Tisa takto odhalí tajomstvo, ktoré ukrýva vo svojich hĺbinách a v chodbičkách brehov rieky.

www.umenienamieste.sk



KSK KOŠICKÝ
SAMOSPRÁVNY
KRAJ

 **Košice**
región
ekoturizmus

**KRAJ
SVETA**
KOŠICKÝ SVETOVÝ KRAJ