

MIESTA



PODROBNÉ INFORMÁCIE
O VYBRANÝCH LOKALITÁCH

MIESTA X



**AUTORI, KTORÍ SA DOSTANÚ
DO UŽŠIEHO VÝBERU, SI PRE
SVOJE DIELO ZVOLIA JEDNU
Z VYBRANÝCH LOKALÍT
KOŠICKÉHO KRAJA.**

Dielo musí využívať jedinečnosť miesta X. Pred prípravou návrhu diela preto odporúčame individuálnu obhliadku lokality.

Podrobné informácie o vybraných lokalitách sú určené pre aktívnych umelcov, umelkyne alebo umelecké kolektívy, ktorí/-é sa zapojili do projektu UMENIE NA MIESTE X.

AKO ČÍTAŤ TENTO DOKUMENT

Gratulujeme k účasti v súťaži UMENIE NA MIESTE X. Teraz ťa čaká výber konkrétnej lokality a vypracovanie návrhu diela, ktoré toto miesto harmonicky doplní.

Pre svoje dielo si môžeš zvoliť jedno zo 17 miest X v rámci Košického kraja. Výber je na tebe – pokojne sa riad' srdcom, rozumom, spomienkami alebo aj náhlou inšpiráciou.

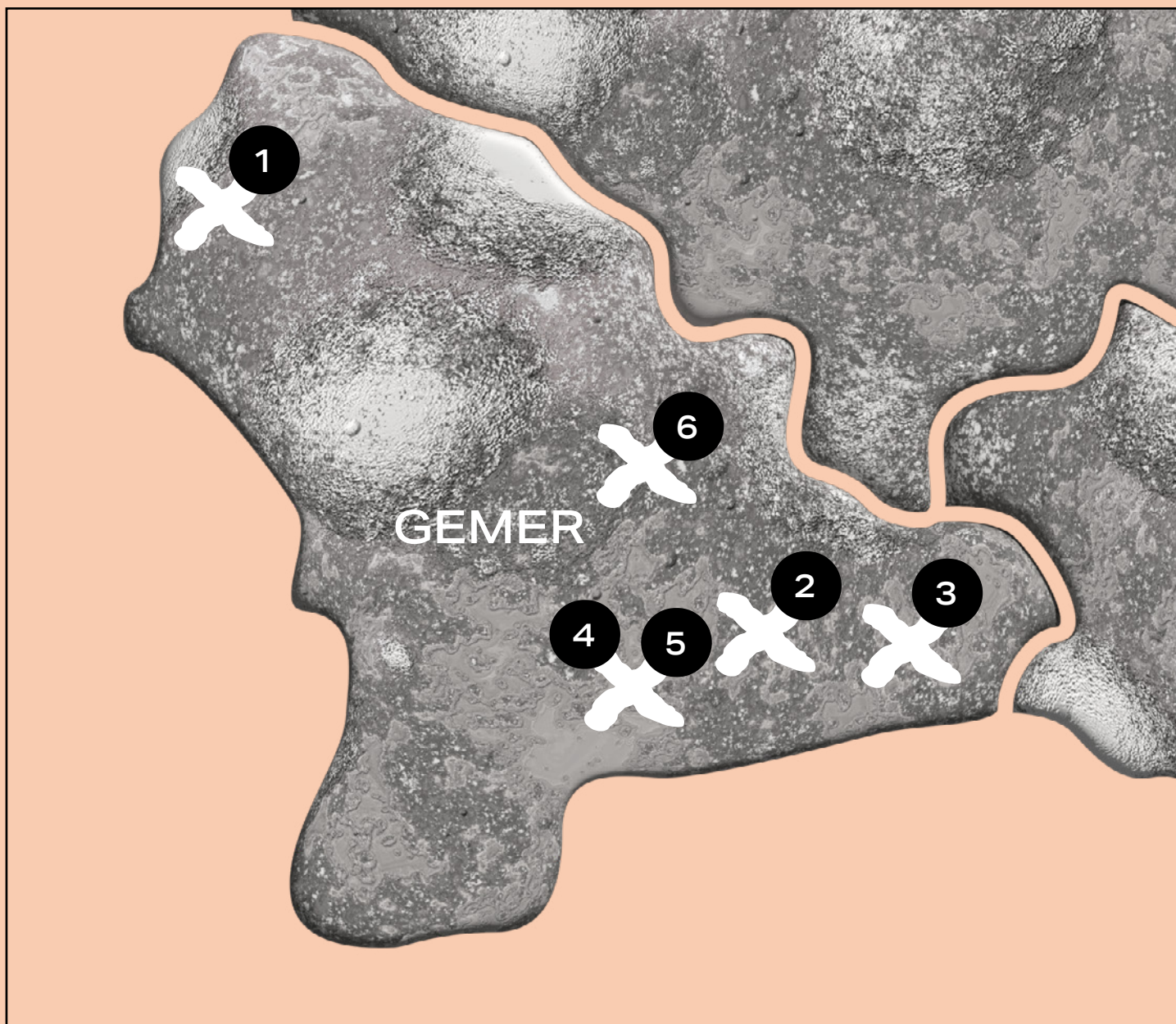
Ako pomôcka ti poslúži tento dokument, ktorý ťa prevedie všetkými miestami X. Každé územie ilustruje jedna fotka, výsek mapy, súradnice a slovný popis, ktoré však nemusia vystihnúť celú lokalitu a jej charakter. Niekde je miesto X relatívne malé a presne ohraničené (Morské oko), inde zaberá rozľahlejšiu plochu (NPR Tajba), prípadne máš na výber rovno dve alebo tri rôzne parcely (Smolník).

Ak máš akékoľvek otázky, pokojne sa nám ozvi telefonicky alebo písomne.

MIROSLAVA ŠEREGOVÁ HNATKOVÁ

+421 948 951 595 | umenie@kosciceregion.travel

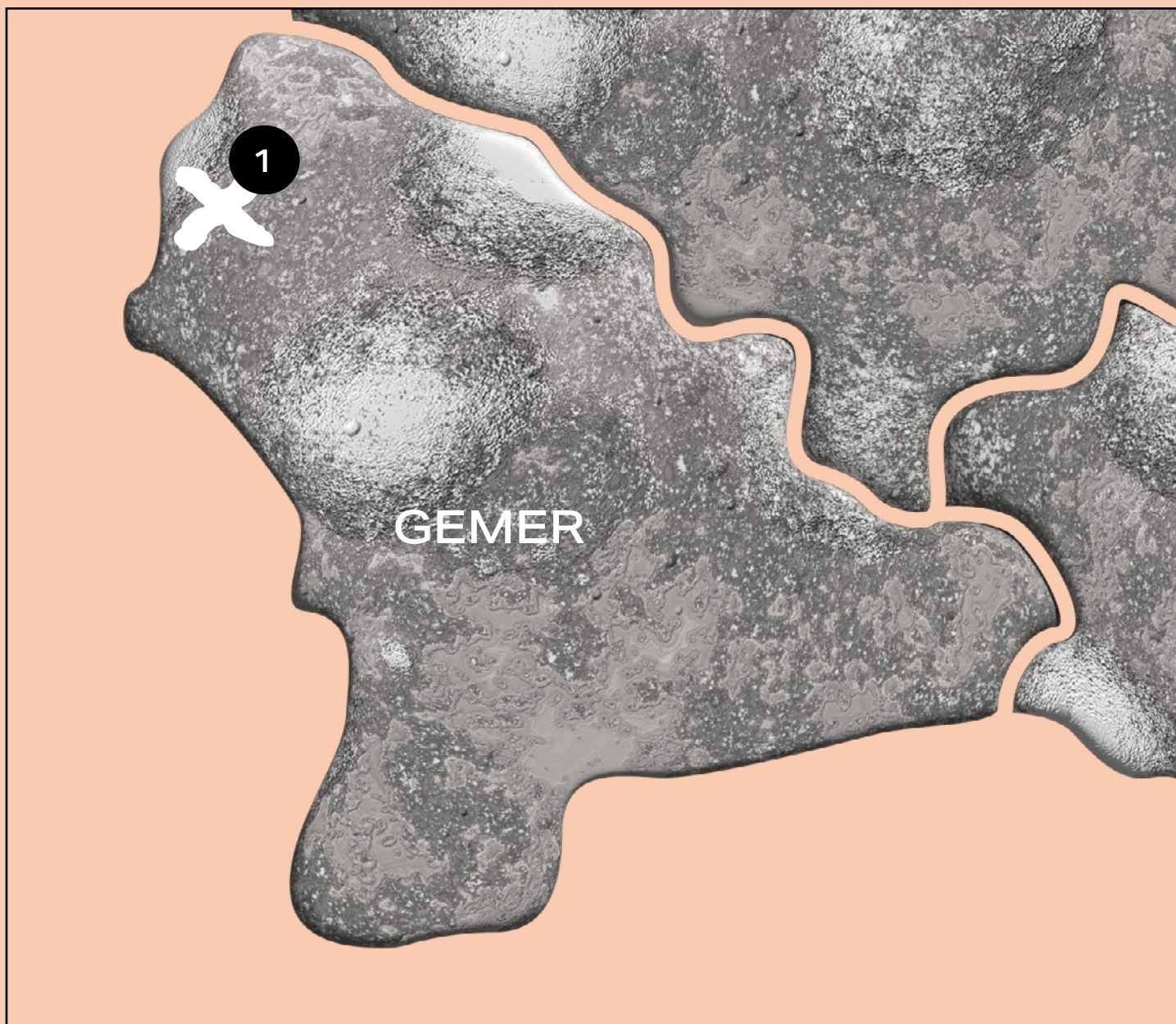
GEMER



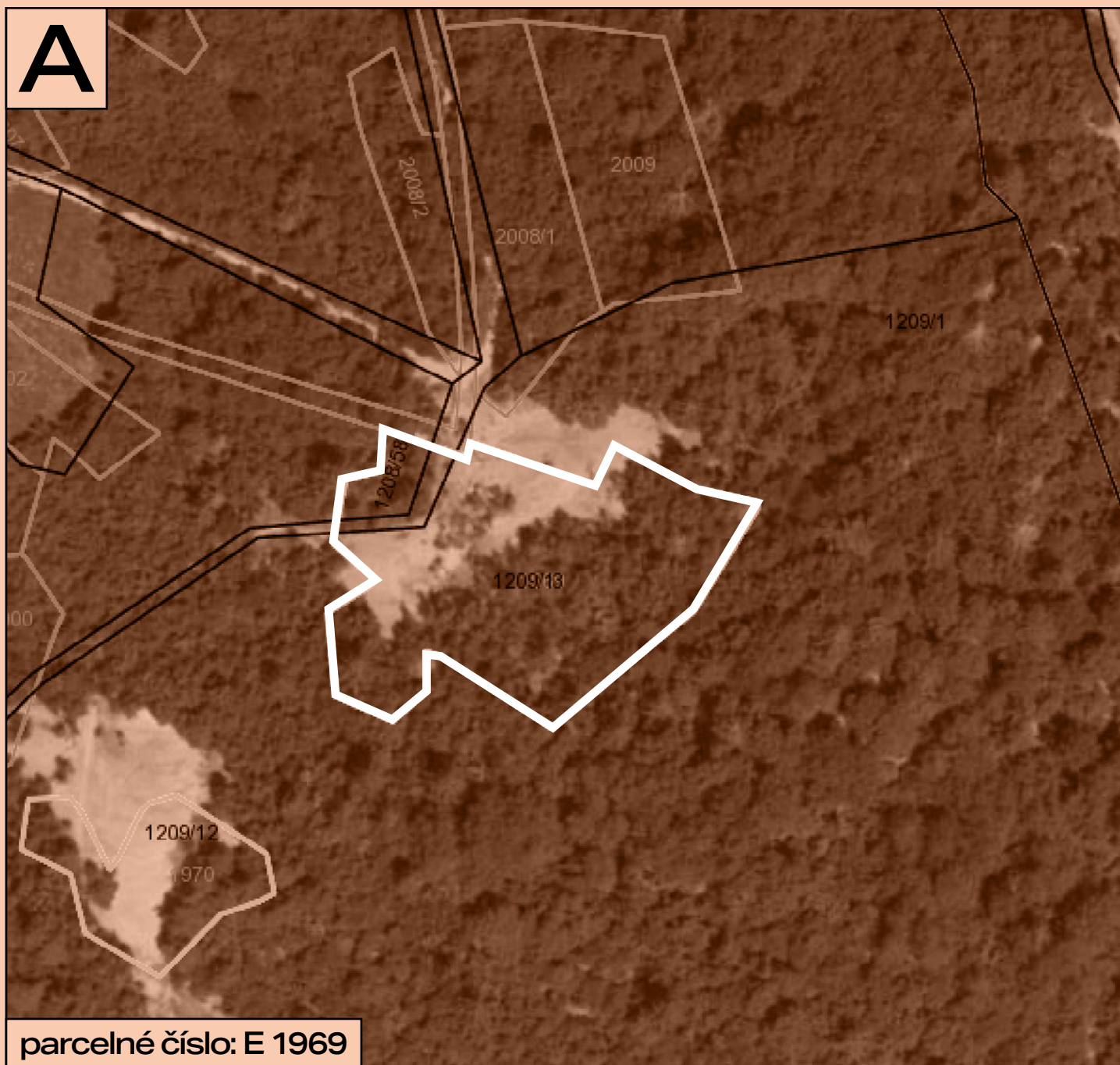
- 1. obec Rejdová
- 2. obec Drnava
- 3. obec Bôrka

- 4. Silická planina
- 5. Krásnohorská jaskyňa
- 6. obec Betliar

1. OBEC REJDOVÁ



1. OBEC REJDOVÁ



Rejdová – na trase náučneho chodníka (sú tam pozostatky banských hald a krásny výhľad na dedinu)

[Link na miesto X na mape](#)

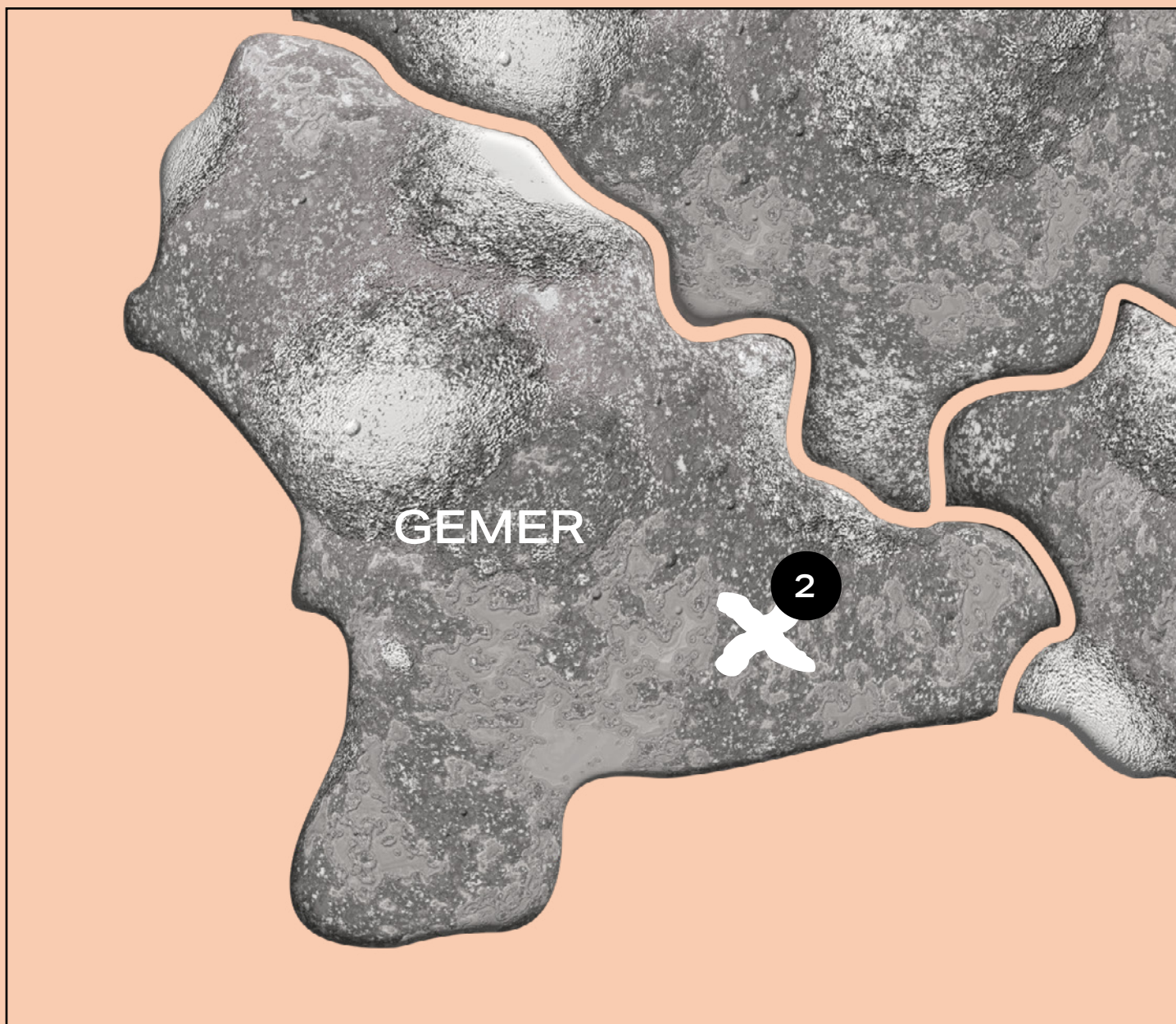
1. OBEC REJDOVÁ



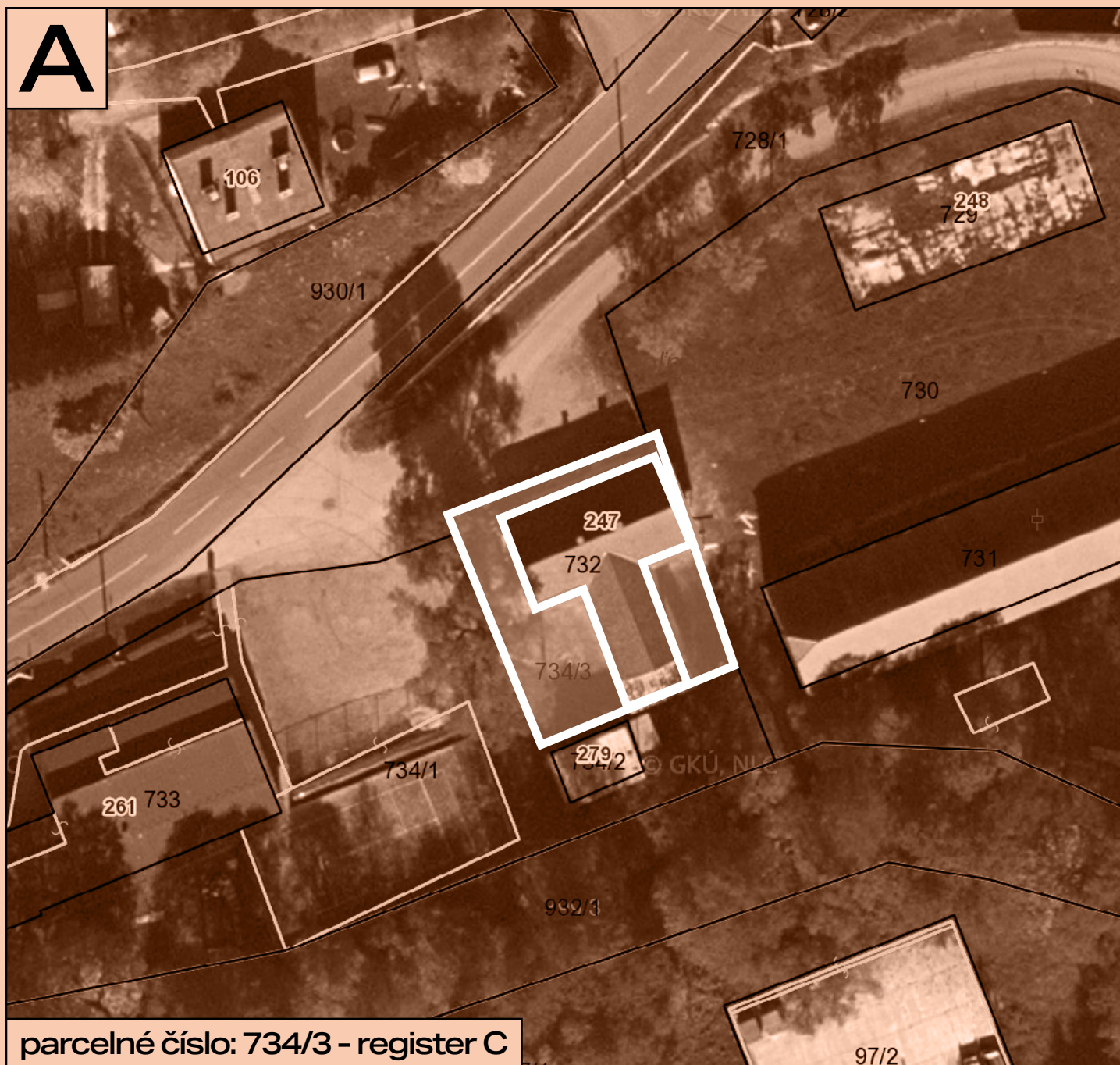
Rejdová - intervalán obce, pri miestnej komunikácii (oddychová zóna)

[Link na miesto X na mape](#)

2. OBEC DRNAVA



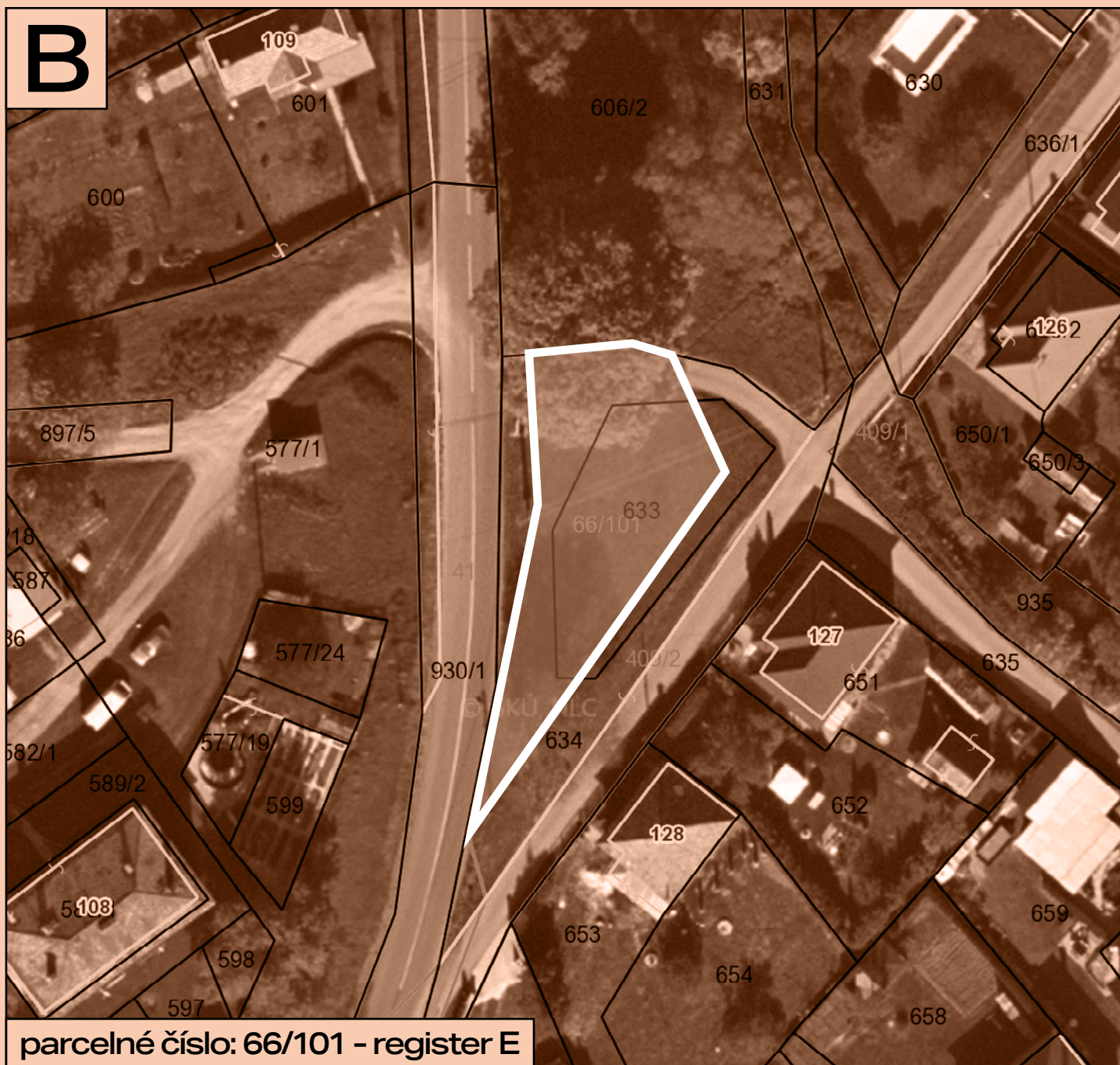
2. OBEC DRNAVA



Drnava - pri železniarni Andrassy a vedľa kaviarne Café Kispest

[Link na miesto X na mape](#)

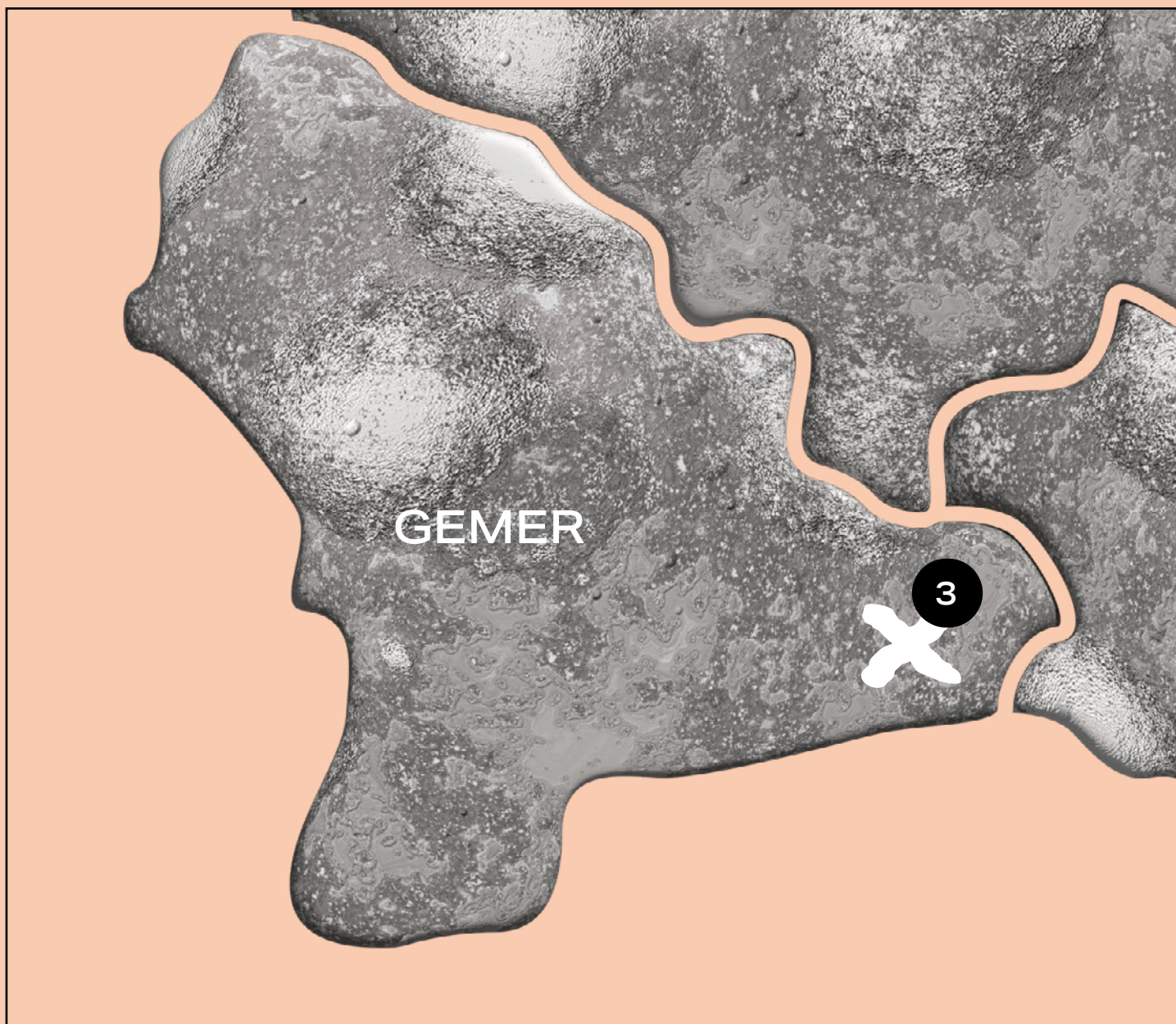
2. OBEC DRNAVA



Drnava - v blízkosti Strom roka 2020 (dub letný)

[Link na miesto X na mape](#)

3. OBEC BÔRKA



3. OBEC BÔRKA

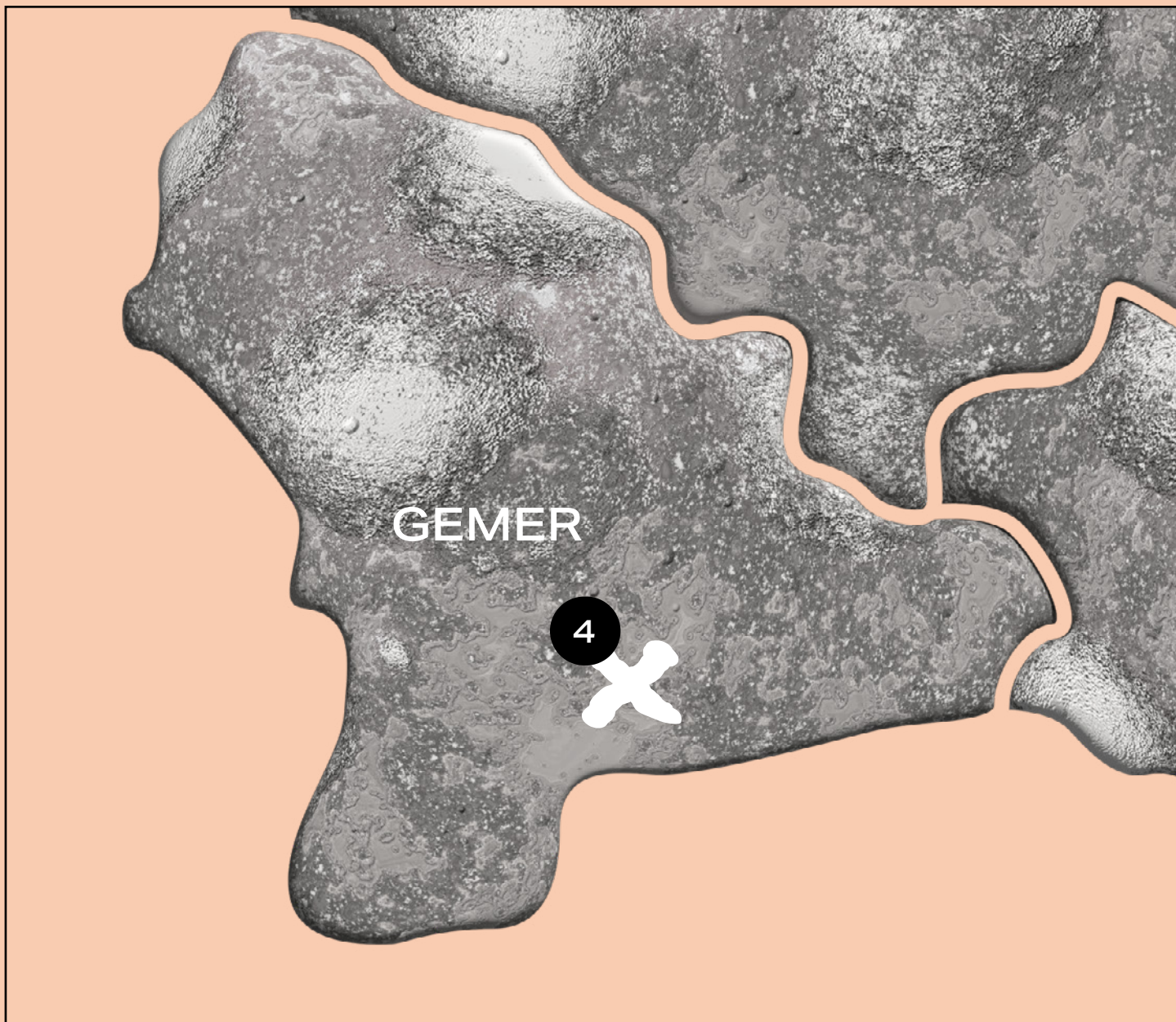


parcelné číslo: KN-E 21/1

Bôrka

[Link na miesto X na mape](#)

4. SILICKÁ PLANINA



4. SILICKÁ PLANINA

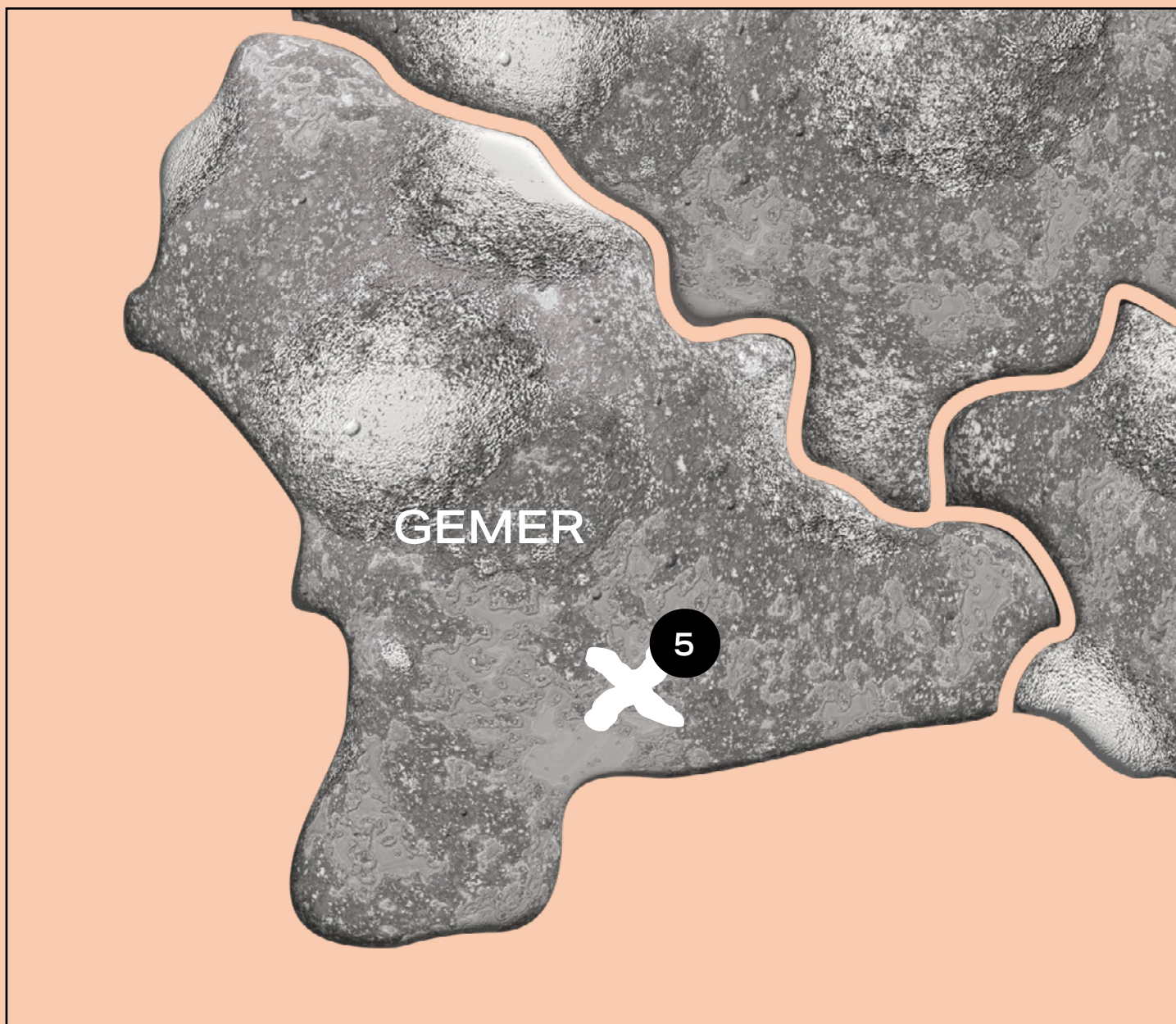


parcelné číslo: 715/2

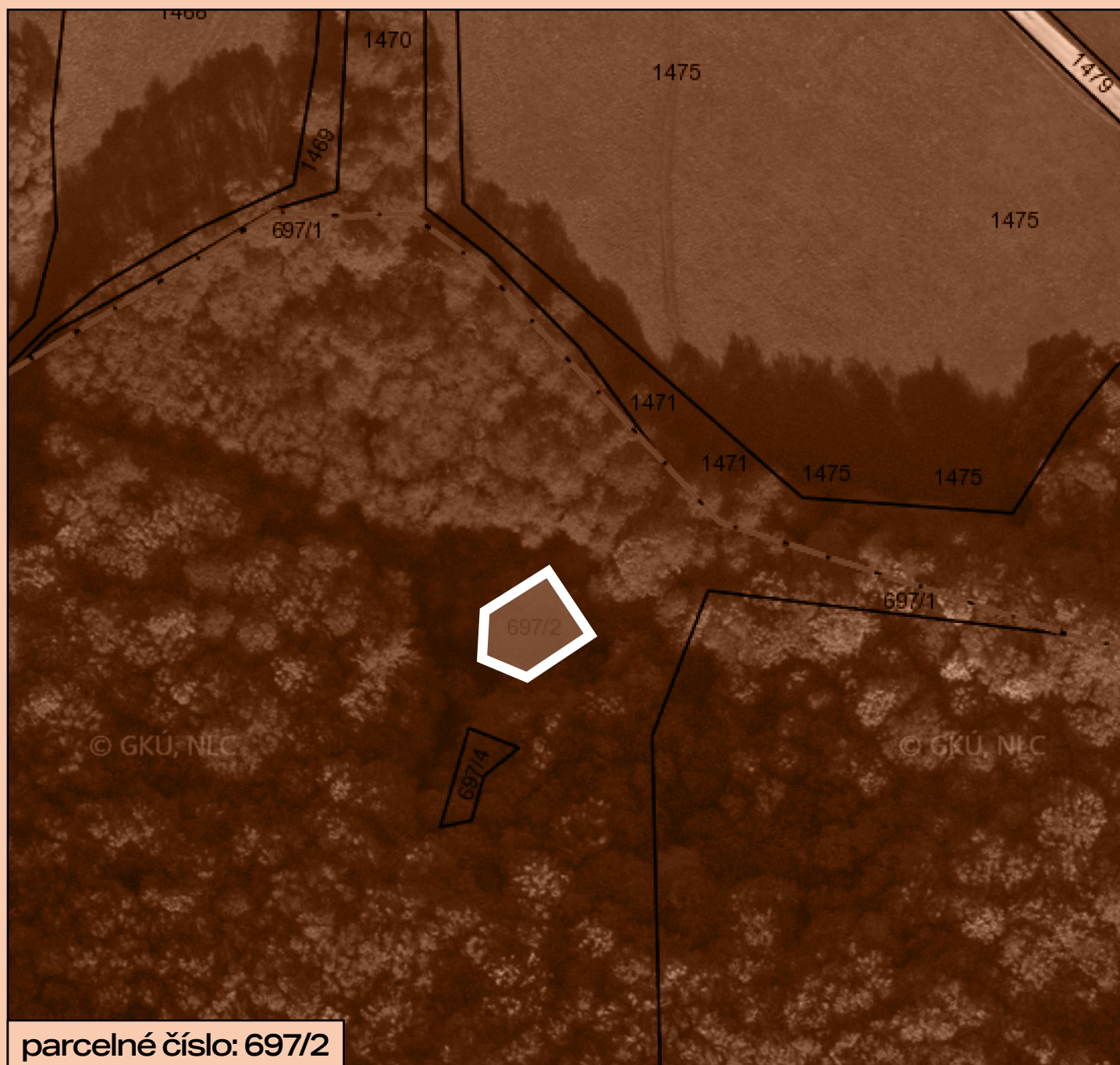
Obec Krásnohorská Dlhá Lúka

[Link na miesto X na mape](#)

5. KRÁSNOHORSKÁ JASKYŇA



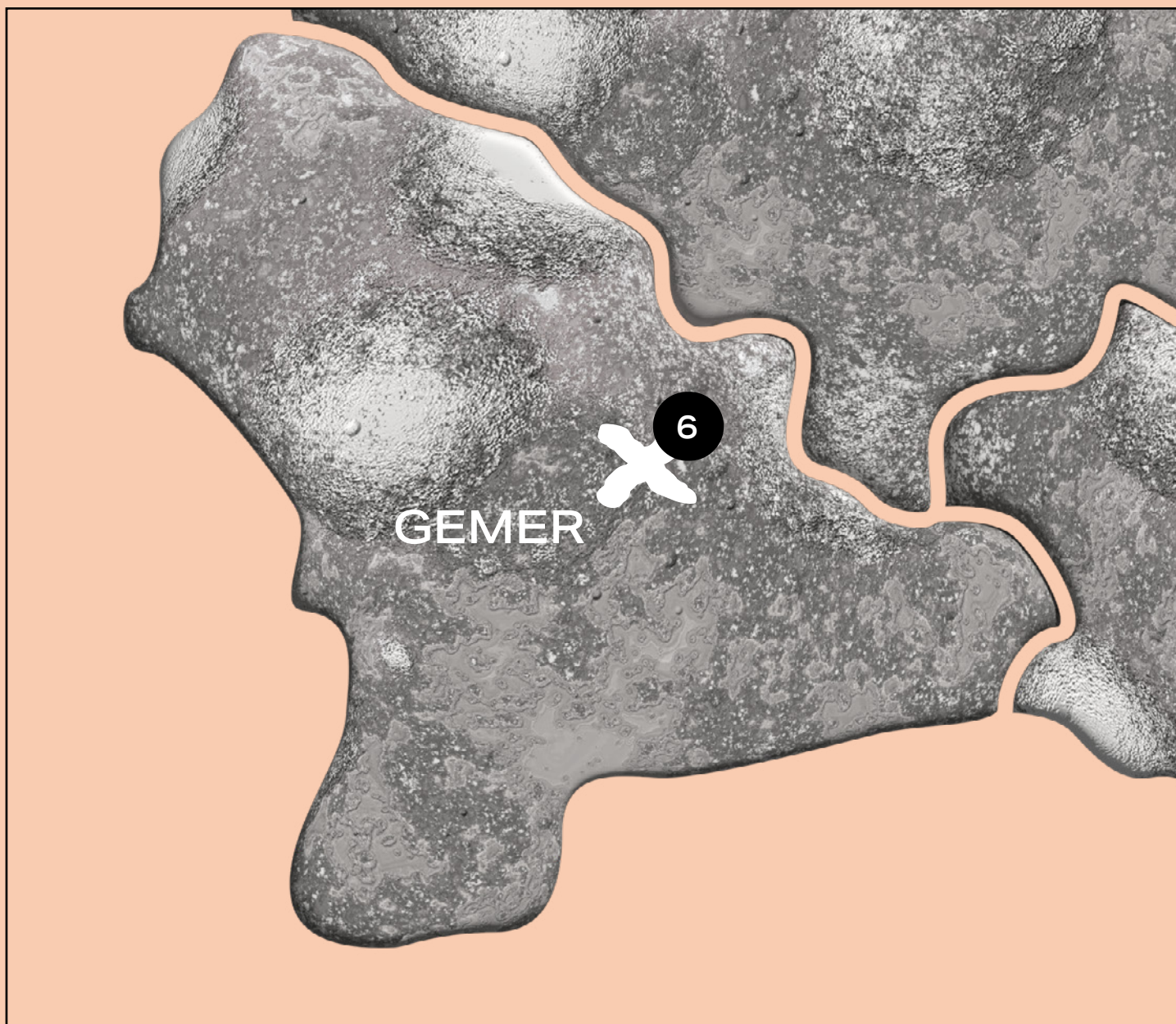
5. KRÁSNOHORSKÁ JASKYŇA



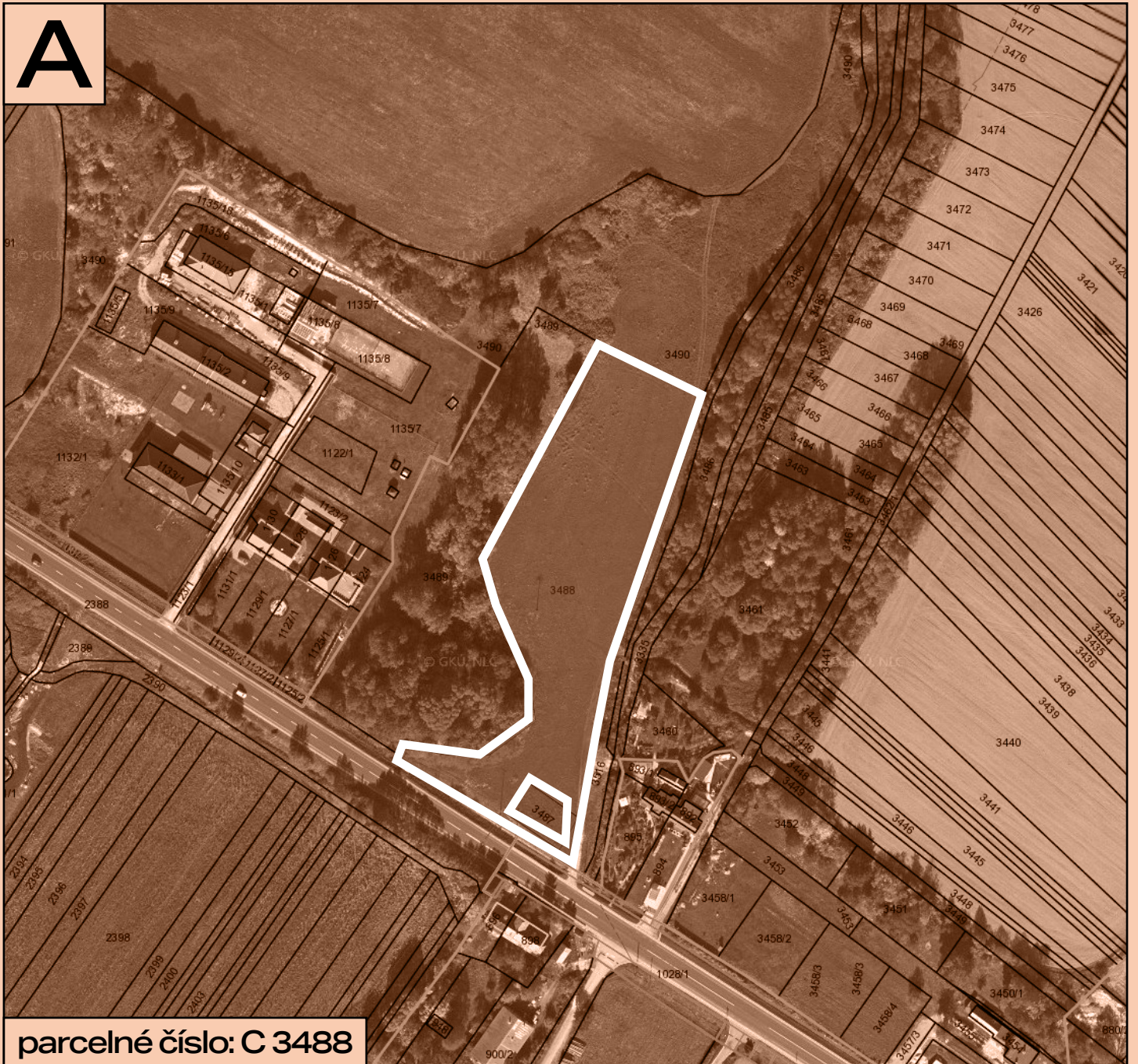
Obec Krásnohorská Dlhá Lúka

[Link na miesto X na mape](#)

6. OBEC BETLIAR



6. OBEC BETLIAR



Betliar – náučný chodník (chránená mokrad')

[Link na miesto X na mape](#)

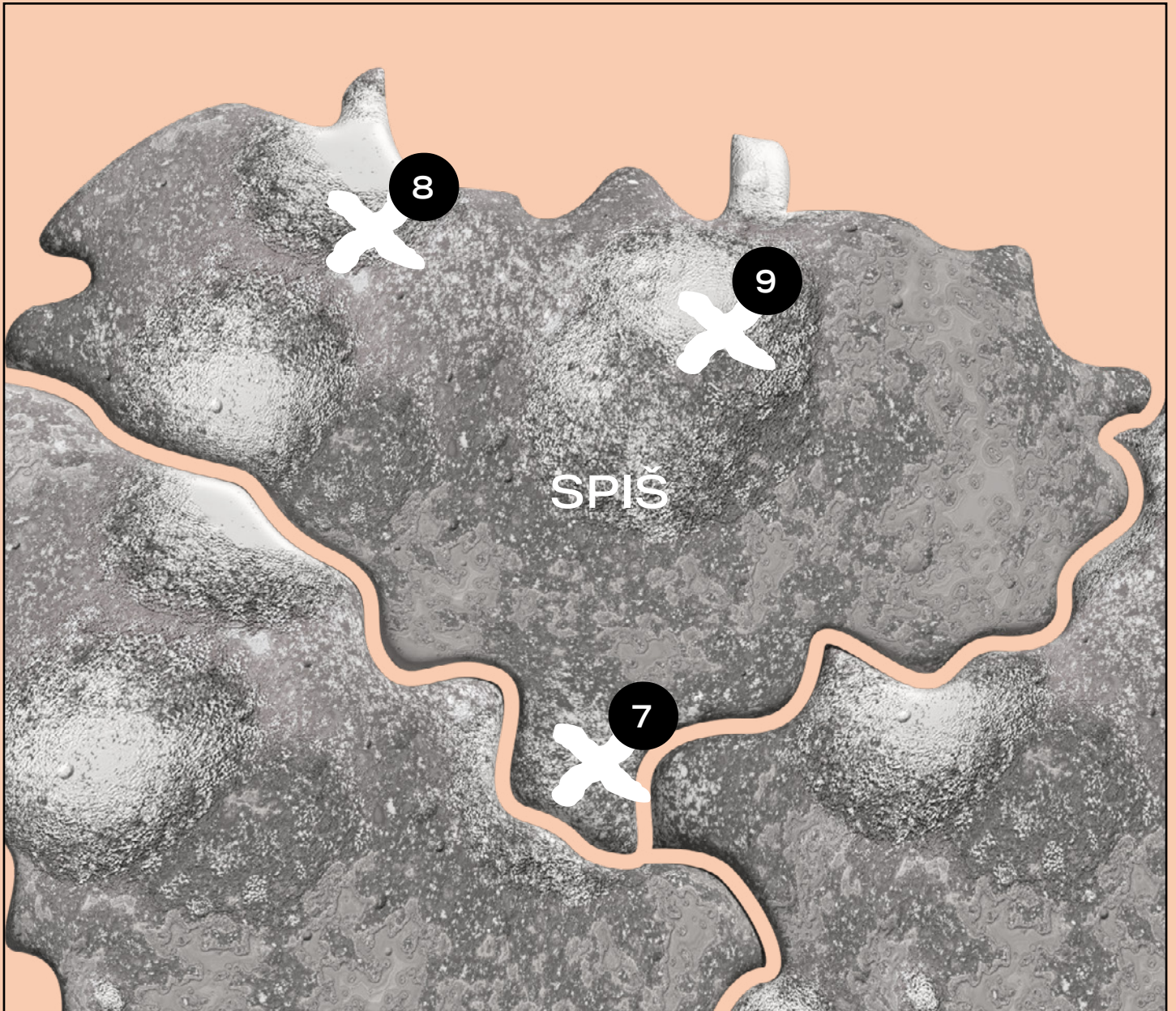
6. OBEC BETLIAR



Betliar – parcela, kde v minulosti stál kostolík, no nezachoval sa
– názov lokality „Pod kostelskom - Pátrova dolinka“

[Link na miesto X na mape](#)

SPIŠ



- 7. Smolník
- 8. Smižany
- 9. Poráč

7. SMOLNÍK



7. SMOLNÍK

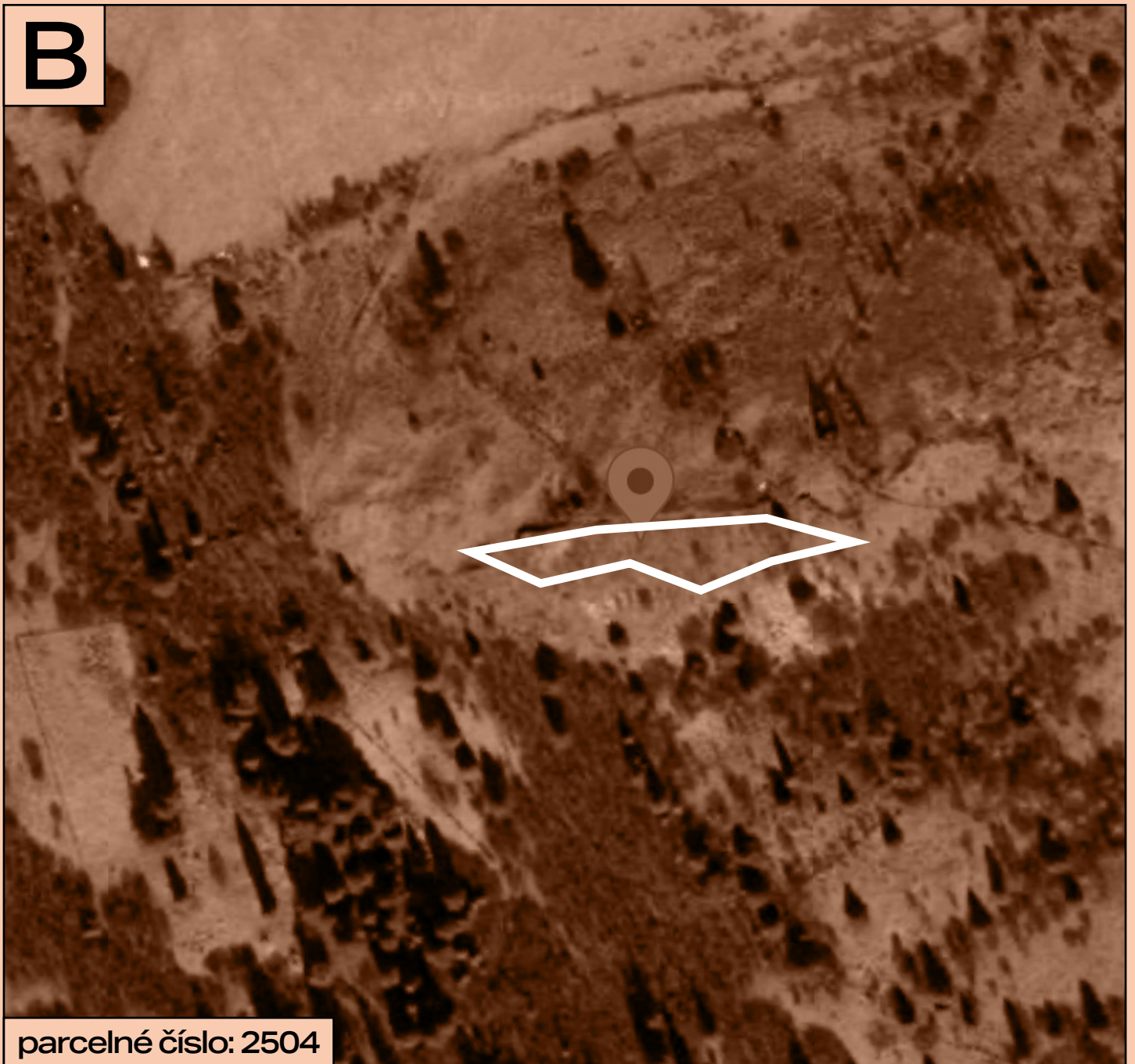


V smere na kúpele Štós

[Link na miesto X na mape](#)

7. SMOLNÍK

B



parcelné číslo: 2504

V smere na kúpele Štós

[Link na miesto X na mape](#)

7. SMOLNÍK



V smere na kúpele Štós, pri jazere Úhorná

[Link na miesto X na mape](#)

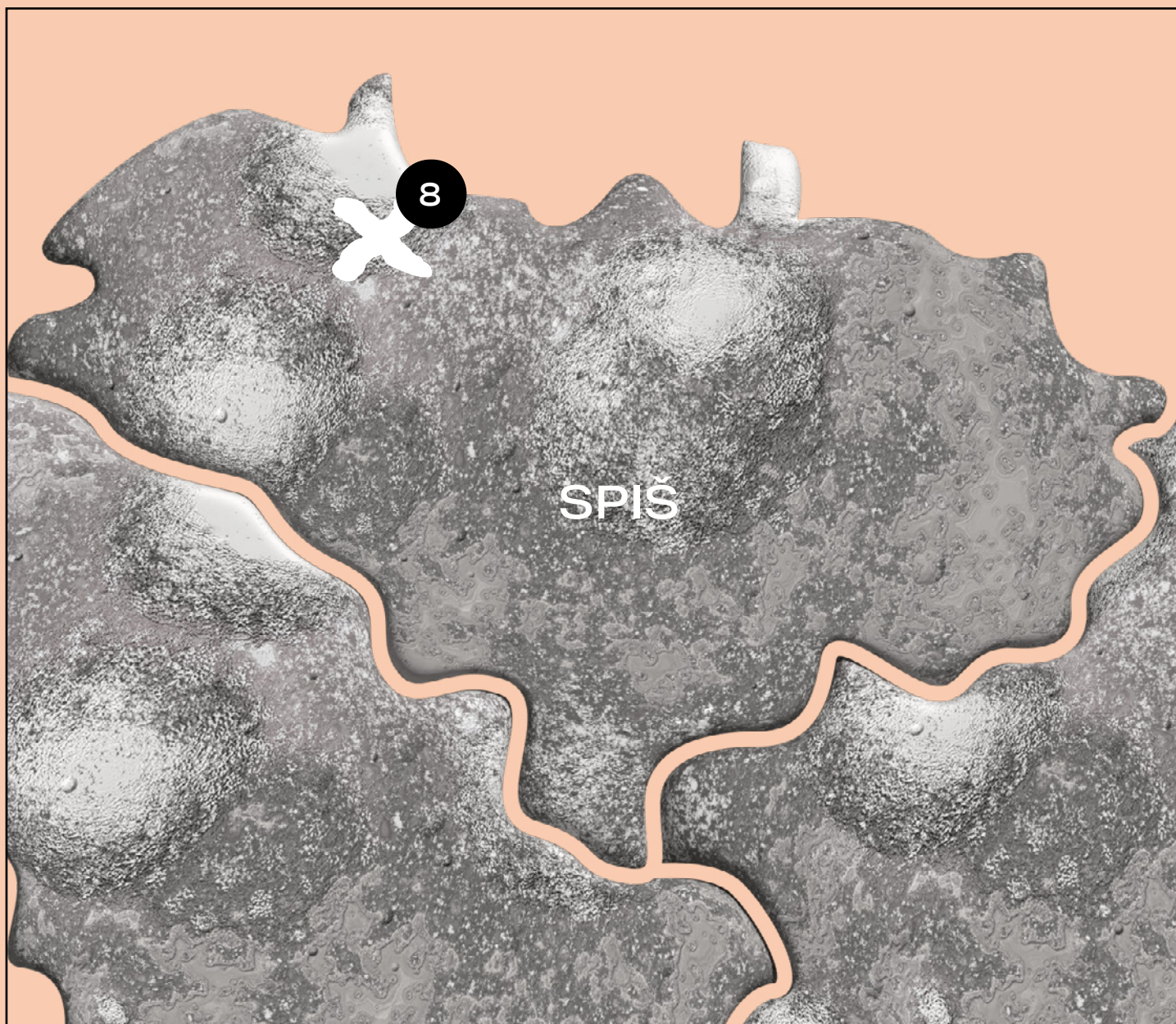
7. SMOLNÍK

Kedysi bol výnimočným kráľovským mestom. Svoje prestížne postavenie získal vďaka podzemnému bohatstvu, jeho banícka éra trvala vyše sedem storočí!

Tunajší banský podnik patril medzi najvýnosnejšie v Uhorsku. Koncom 18. storočia to bolo najväčšie mesto na Spiši a významom konkurovalo dokonca aj Banskej Štiavnici. Od roku 1698 tu sídlil Hlavný banský inšpektorát a od roku 1700 tu bol aj Hlavný banský súd.

Na katastrálnom území Smolníka sa nachádza aj vodná nádrž Úhorná, ktorá na prvý pohľad skôr pripomína romantické horské jazero. Najmohutnejšou historickou budovou centrálného námestia je niekdajší banský inšpektorát, neskôr známy ako tabaková továreň.

8. SMIŽANY



8. SMIŽANY



Košiarny briežok – NP Slovenský raj

[Link na miesto X na mape](#)

8. SMIŽANY

Svojou polohou pri vstupe do Slovenského raja na jednej strane a možnosťami poznávania pamiatok dávnej histórie na strane druhej lákajú Smižany na návštevu tohto kraja.

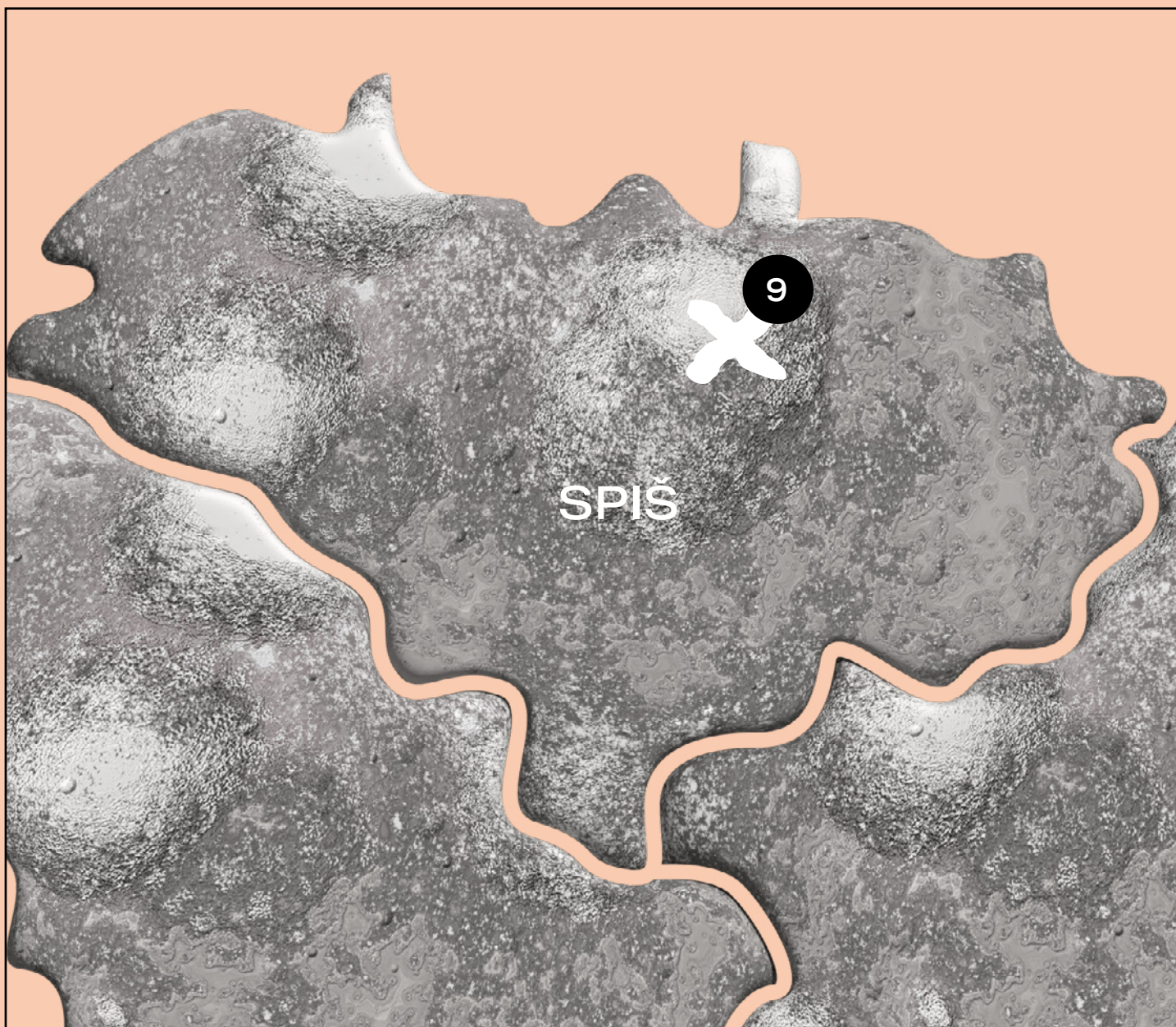
Významnou archeologickou lokalitou v katastri obce je Hradisko pri Smižanoch, ktoré je dôkazom osídlenia územia už v 3. storočí p. n. l. Námestie atypického tvaru je ohraničené kostolom z polovice 13. storočia z východnej a modernou radnicou zo západnej strany. Kostol nesie prvky gotického slohu a barokový interiér. Domy v jeho okolí majú zachované črty pôvodnej architektúry.

Architektonickým skvostom je nepochybne budova ZUŠ, za ktorú udelil Spolok architektov Slovenska jej autorskému kolektívu v r. 2004 cenu Dušana Jurkoviča.

Evanjelický kostol z roku 1934 má prvky neorománskeho a neoklasicistického slohu.

V Smižanoch na mieste sol'ného skladu panstvo Čákiovcov vystavalo jágerňu, ktorú dal v roku 1840 Anton Vincent Čáki rozšíriť o štyri izby a vytvoril z nej príjemný kaštieľ. Jeho podoba sa zachovala do dnešných čias. Dom Soludus je spolu s kostolom a kaštieľom z 19. storočia zapísaný v zozname pamiatkového fondu.

9. PORÁČ



9. PORÁČ



Pri štôlni Všetichsvätých, za baňou

[Link na miesto X na mape](#)

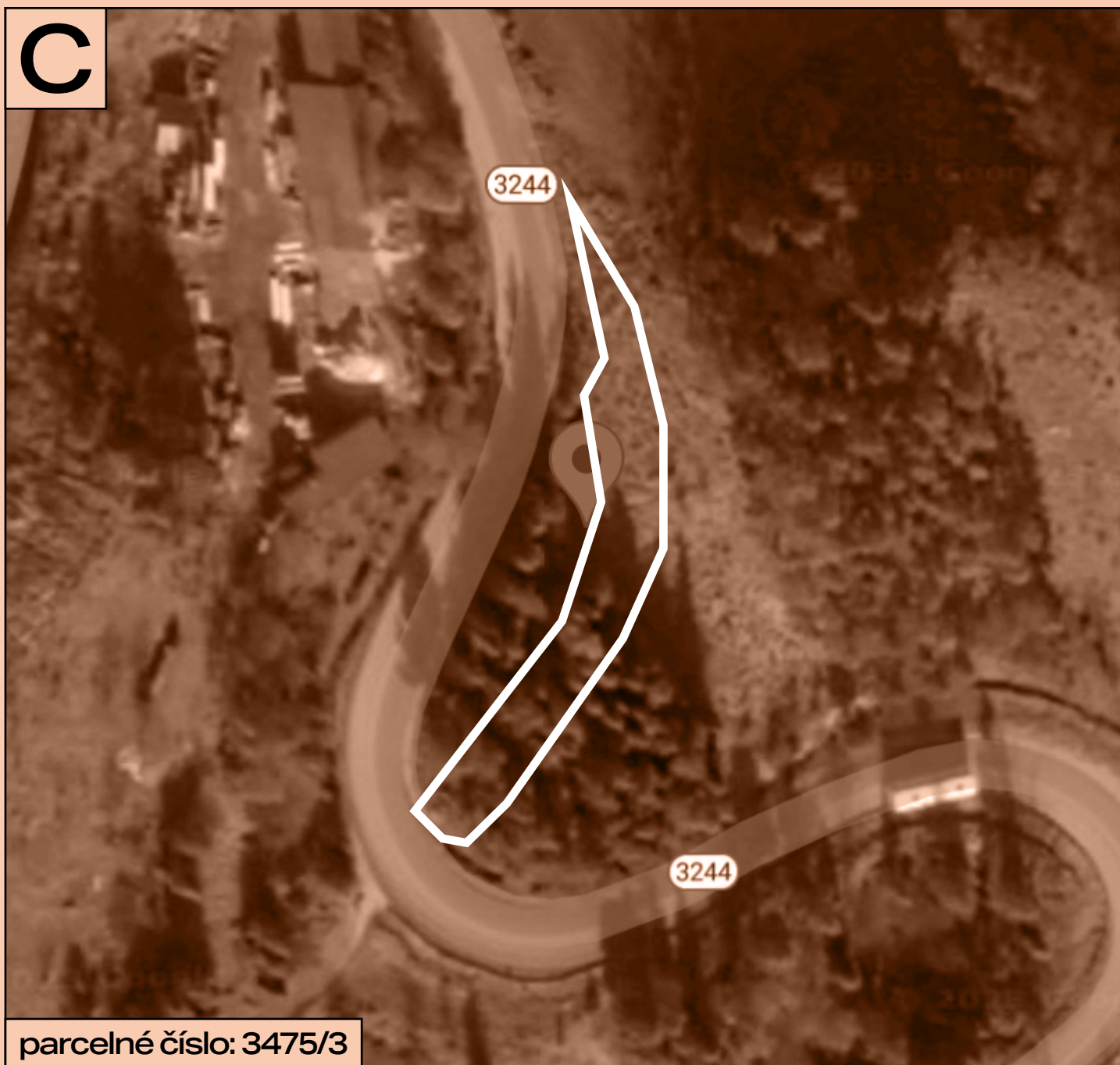
9. PORÁČ



Pri štôlni Všetichsvätých, za baňou

[Link na miesto X na mape](#)

9. PORÁČ



Pri štôlni Všetichsvätých, za baňou

[Link na miesto X na mape](#)

9. PORÁČ

Najväčšie poklady sú vždy hlboko pod zemou, a preto tu návštevník spozná bohatstvo Poráča v hĺbke niekoľko desiatok metrov.

Práve tam sa ukrýva všetka historická minulosť baníctva, ktorá bola neoddeliteľnou súčasťou života obyvateľov Poráča počas niekoľkých storočí. Poráčska baňa na barytovú surovinu je dnes poslednou dedičkou tradície rudného baníctva na Spiši.

NKP – banský areál jamy Poráč – je súborom deviatich pamiatkových objektov zahrňujúcich primárny povrchový areál bane v jeho hmotnej a technologickej integrite.

Objektovú skladbu NKP tvorí Šachta, Veža ťažná, Budova šachty, Strojovňa s Ťažným strojom, Ventilátorovňa, Výklopník, Kol'ajový obeh a Budova prevádzková.

Obec cieľavedomou činnosťou postupne transformuje areál Bane Poráč na banský skanzen, ktorý banícku tradíciu Spiša, banícke remeslo a spôsob dobývania v tomto síce mladšom, ale o to autentickjšom banskom areáli priblíži aj širokej verejnosti.

ABOV



10. Ružín – sever, Margecany

10. RUŽÍN – SEVER, MARGEČANY



10. RUŽÍN – SEVER, MARGEČANY



Jaklovce

[Link na miesto X na mape](#)

10. RUŽÍN – SEVER, MARGECCANY

Ružín je obkolesený nádhernými horami, z ktorých najviac zaujme majestátne sa vypínajúci bralnatý vrch Sivec, z ktorého je prekrásny výhľad na celú vodnú nádrž. Tá je oblúbenou rekreačnou oblasťou s množstvom tajomných zákutí a niektoré zátoky sú takmer nedotknuté civilizáciou.

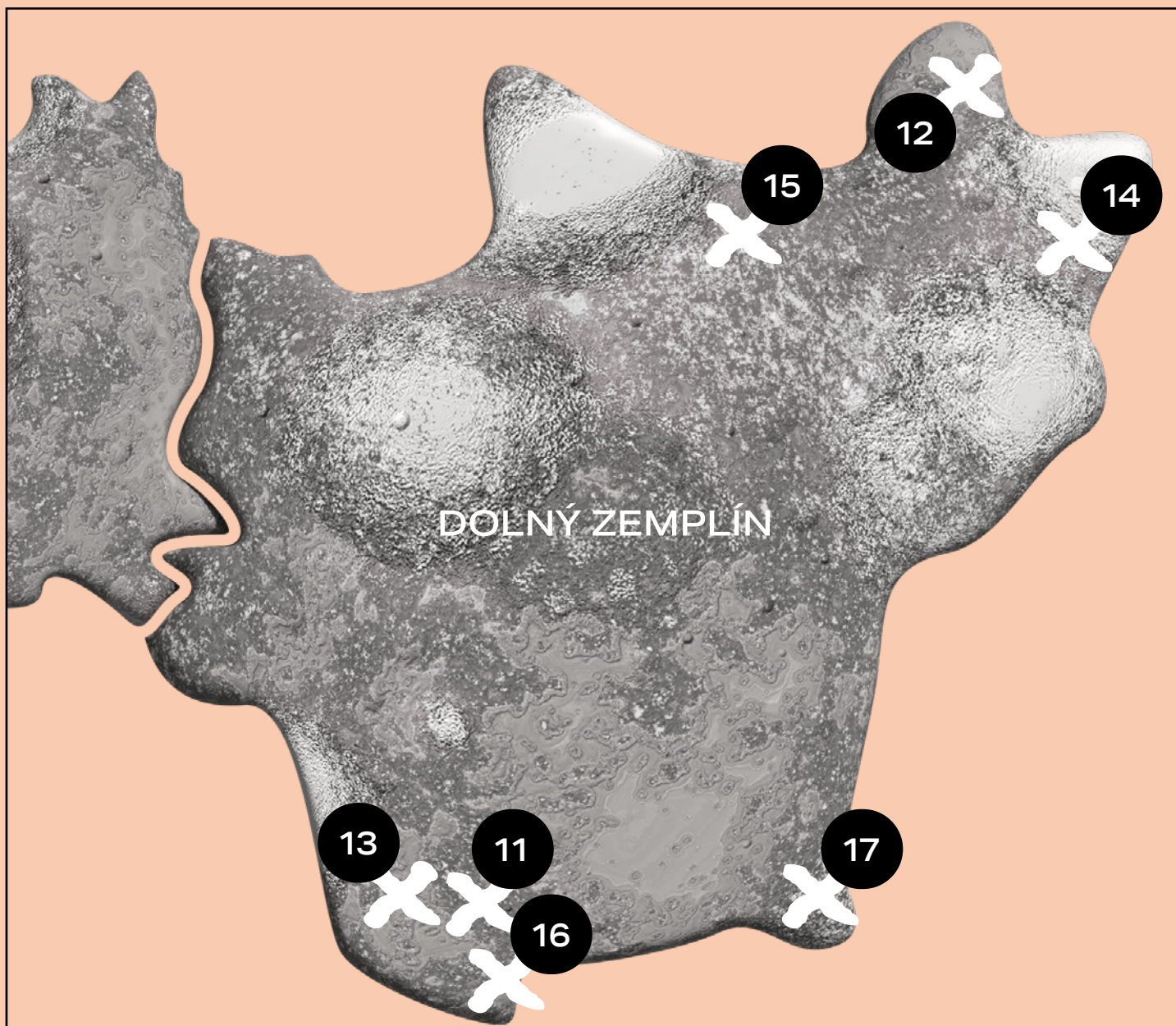
Plavba v člne po smaragdovozelenej hladine tejto rozľahlej vodnej plochy obkolesenej hustým lesom je nezabudnuteľným zážitkom. Doplaviť sa dá na skalnatý Ostrov lásky alebo Malý ostrov, ktoré vyrastajú z tmavých vodných hlbín.

Ružín je rajom rybárov, pretože vo vodnej nádrži žije kapor, ostriež, zubáč, pstruh, ale aj sumec.

Voda je chladná aj v letných mesiacoch, a tak osvieži plavcov aj vodných lyžiarov, ktorí tu majú výborné podmienky. Dovolenkári sem prichádzajú stanovať, zaplávať si a oddýchnuť.

Hory, ktoré obkolesujú Margeccany, sú zase rajom pre hubárov, turistov, dokonca aj pre poľovníkov, pretože v lesoch je dostatok lovnej zveriny.

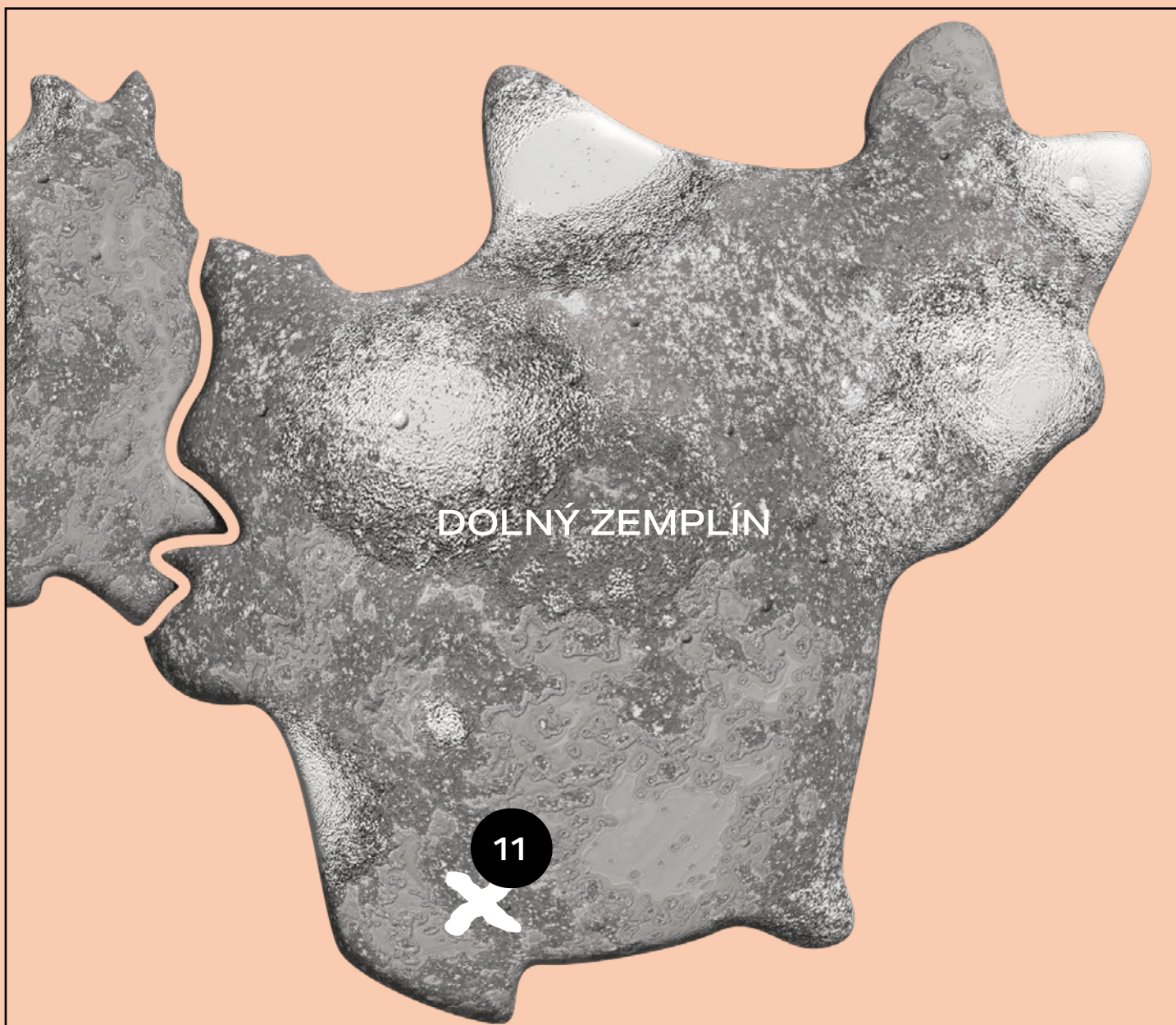
DOLNÝ ZEMPLÍN



- 11. Kaštieľ v Borši
- 12. Morské oko Vihorlat
- 13. Prírodná rezervácia Tajba
- 14. Beňatinský lom

- 15. Vinianske jazero
- 16. Veľký Kamenec
- 17. Pláž v Malých Trakanoch

11. KAŠTIEL' V BORŠI



11. KAŠTIEL' V BORŠI



[Link na miesto X na mape](#)

11. KAŠTIEL' V BORŠI



[Link na miesto X na mape](#)

11. KAŠTIEL' V BORŠI



[Link na miesto X na mape](#)

11. KAŠTIEL' V BORŠI



[Link na miesto X na mape](#)

11. KAŠTIEĽ V BORŠI

Rodné sídlo Františka Rákociho II. stojí do dnešných dní v obci Borša. V kaštieli sa v roku 1676 narodil, no v jeho priestoroch sa dlho nezdržal a väčšinu svojho detstva prežil na hrade v Mukačeve.

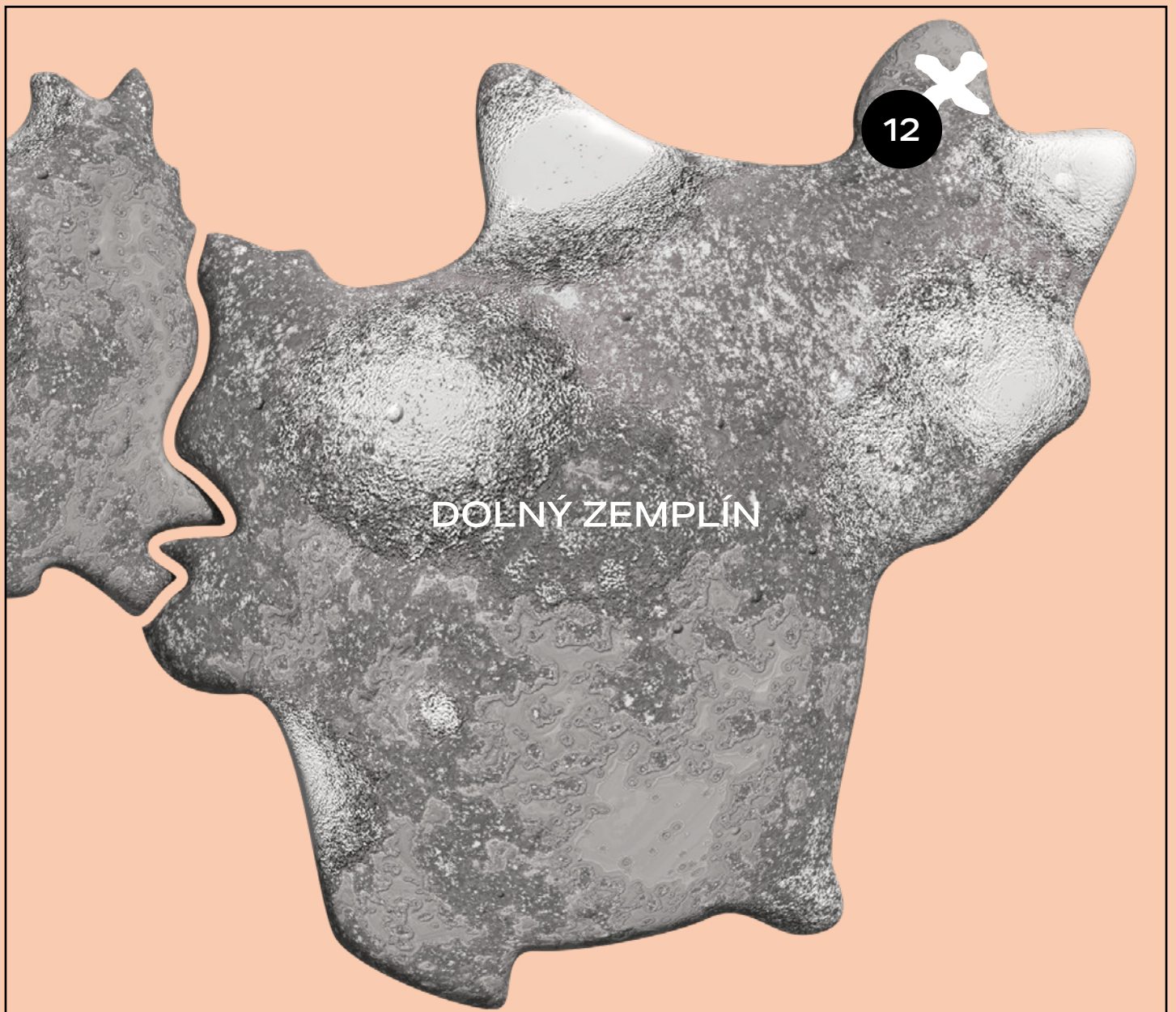
František II. Rákoci bol najslávnejším rebelantom v celých našich dejinách. V rámci svojho ťaženia ovládol celé Slovensko a Sedmohradsko.

Vo veľkej bitke pri Trenčíne bol však cisárskymi vojskami porazený a ušiel do Turecka. Tento jeho renesančný kaštieľ ponúka dobovo zariadené pamätné izby, ktoré akoby boli vystrihnuté z dávnej doby.

Tunajšie expozície približujú život a pôsobenie Františka Rákociho II., históriu rodu Rákociovcov a tiež dejiny samotného kaštieľa.

Nachádza sa tu aj hranolová bašta, o ktorej sa predpokladá, že by mohla byť pozostatkom veže. Pri hlavnom vstupe nechýbala padacia mreža. Pre kaštieľ sú typické renesančne zdobené okná, ktoré sú zachované dodnes.

12. MORSKÉ OKO



12. MORSKÉ OKO



Polostrovček pred Kaštielikom

[Link na miesto X na mape](#)

12. MORSKÉ OKO

Tretie najväčšie prírodné jazero na Slovensku vzniklo v období doznievania sopečnej činnosti v dôsledku mohutného svahového zosuvu.

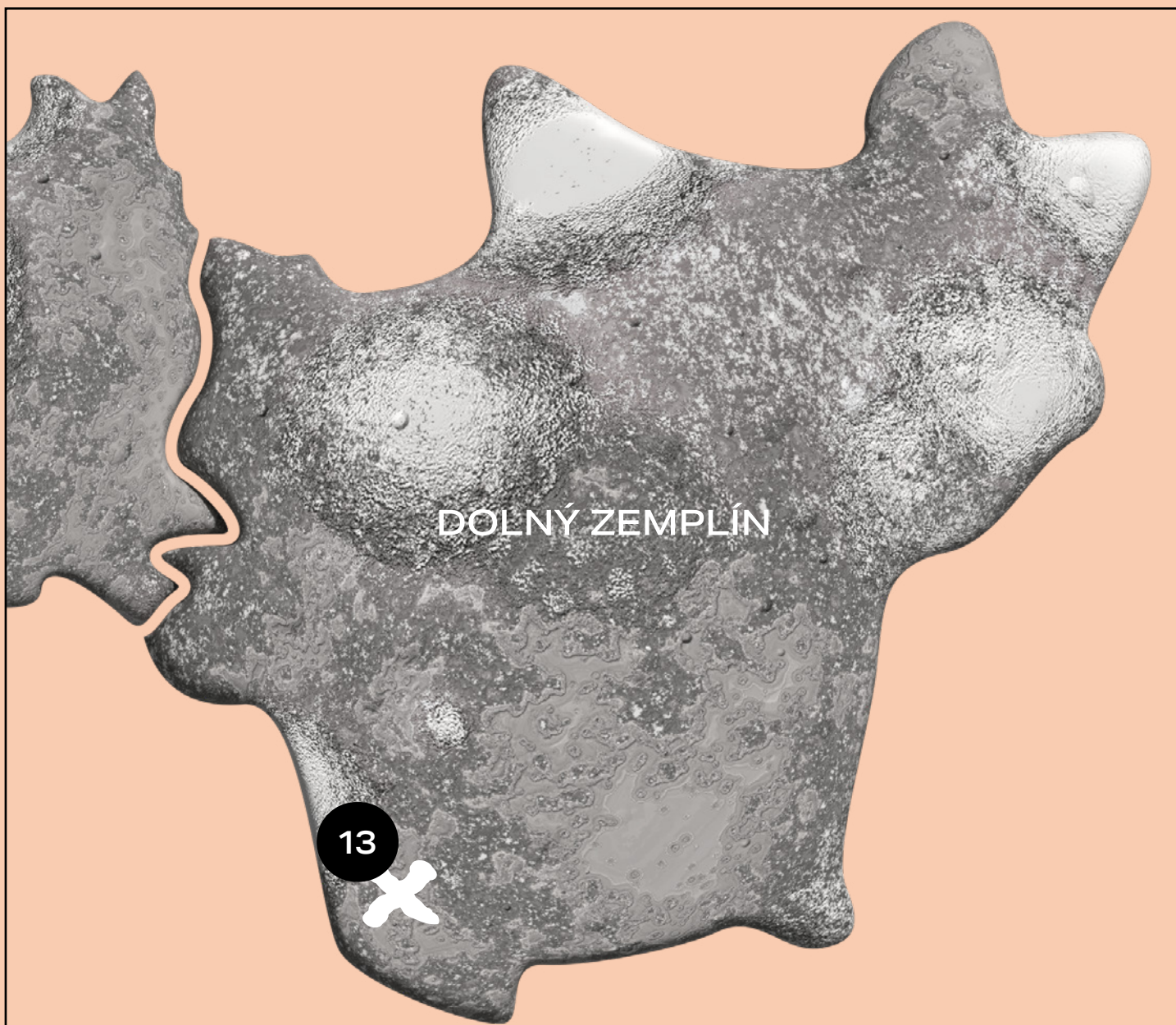
Z plochého vrcholu zvyšku lávového prúdu sa vám naskytne nádherný pohľad na jazero i bukové pralesy Karpát, ktoré sú zapísané do Zoznamu svetového prírodného dedičstva UNESCO.

Do jazera ústi šesť prameňov. Prebytočnú vodu odvádza potok Okna. Do roku 1945 Morské oko a okolie patrilo grófke Gladys Vanderbilt-Sečéniovej, ktorá v roku 1924 dala vybudovať pri jazere malý kaštieľ – Kaštielik.

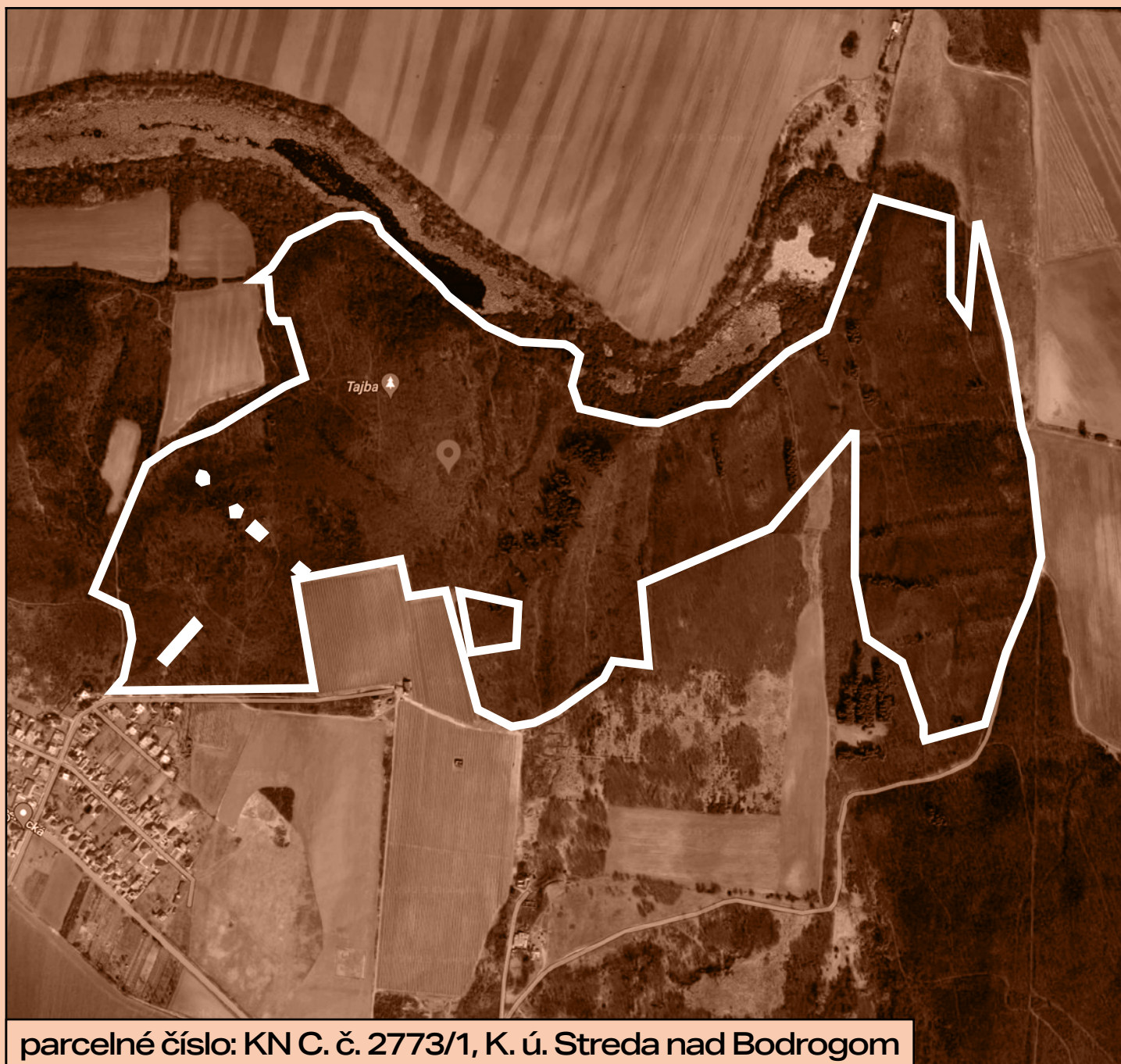
Materiál sa na stavbu dopravoval po „drevienke“ – dubových žliabkovaných koľajniciach. Zrekonštruovaný Kaštielik patrí k najkrajšie situovaným lesníckym objektom na Slovensku.

Toto miesto patrí medzi najmalebnejšie zátišia na Slovensku, pretože si zachovalo romantiku a prirodzený pôvab.

13. NPR TAJBA



13. NPR TAJBA



[Link na miesto X na mape](#)

13. NPR TAJBA

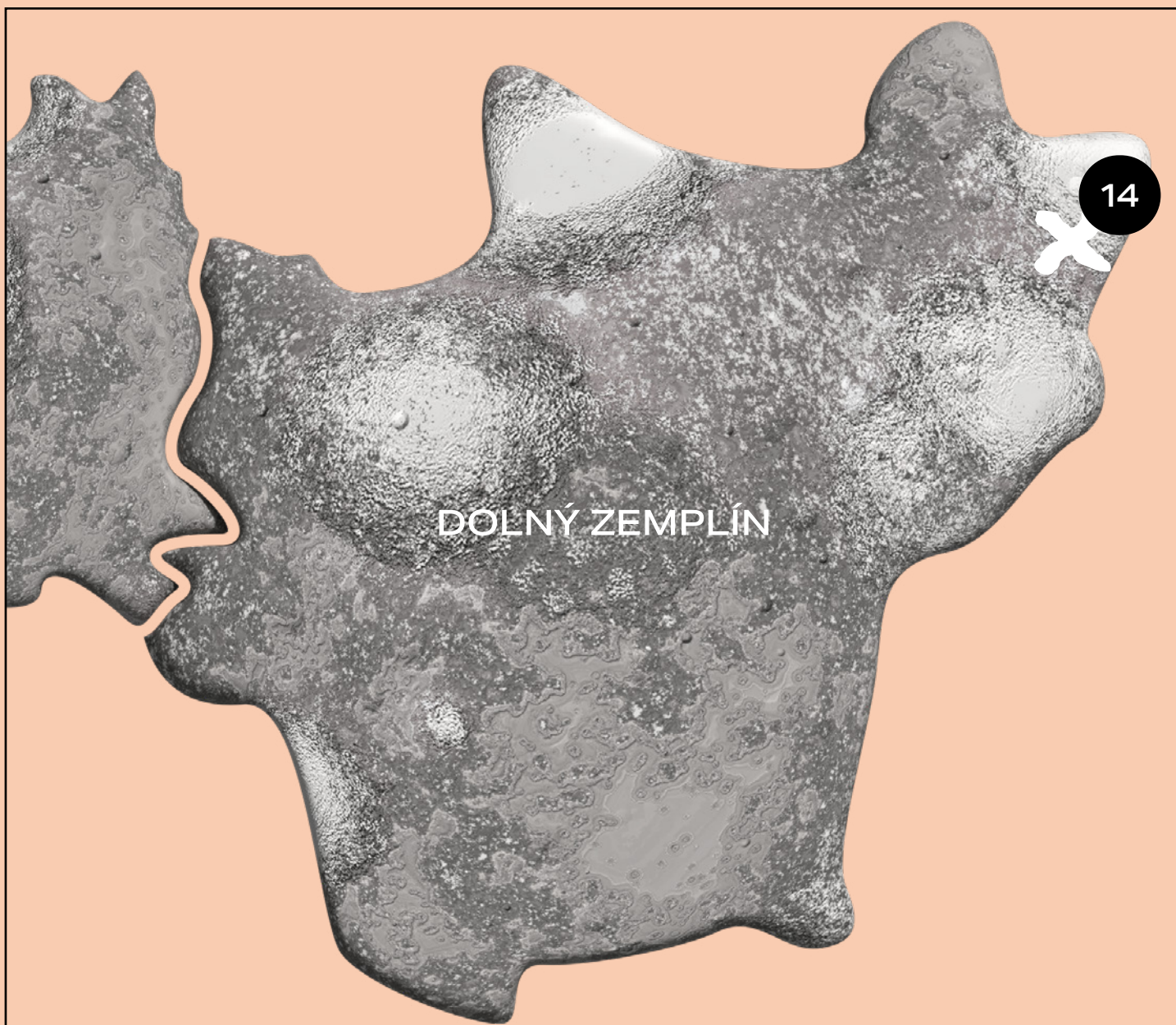
Samotný vznik mŕtveho ramena Tajba je zaujímavý. Od hlavného toku Bodrogu ho oddelili mohutné riečne nánosy, ale aj naviate piesky.

Okrem vzácných pôvodných rastlinných a živočíšnych spoločenstiev a kolónií čajok smejivých je bezpochyby najväčšou atrakciou územia výskyt korytnačky močiarna, jedinej voľne žijúcej korytnačky na našom území, ktorá sa tu rozmnožuje prirodzenou cestou a pre ktorú predstavuje toto územie jedno z posledných útočísk vôbec.

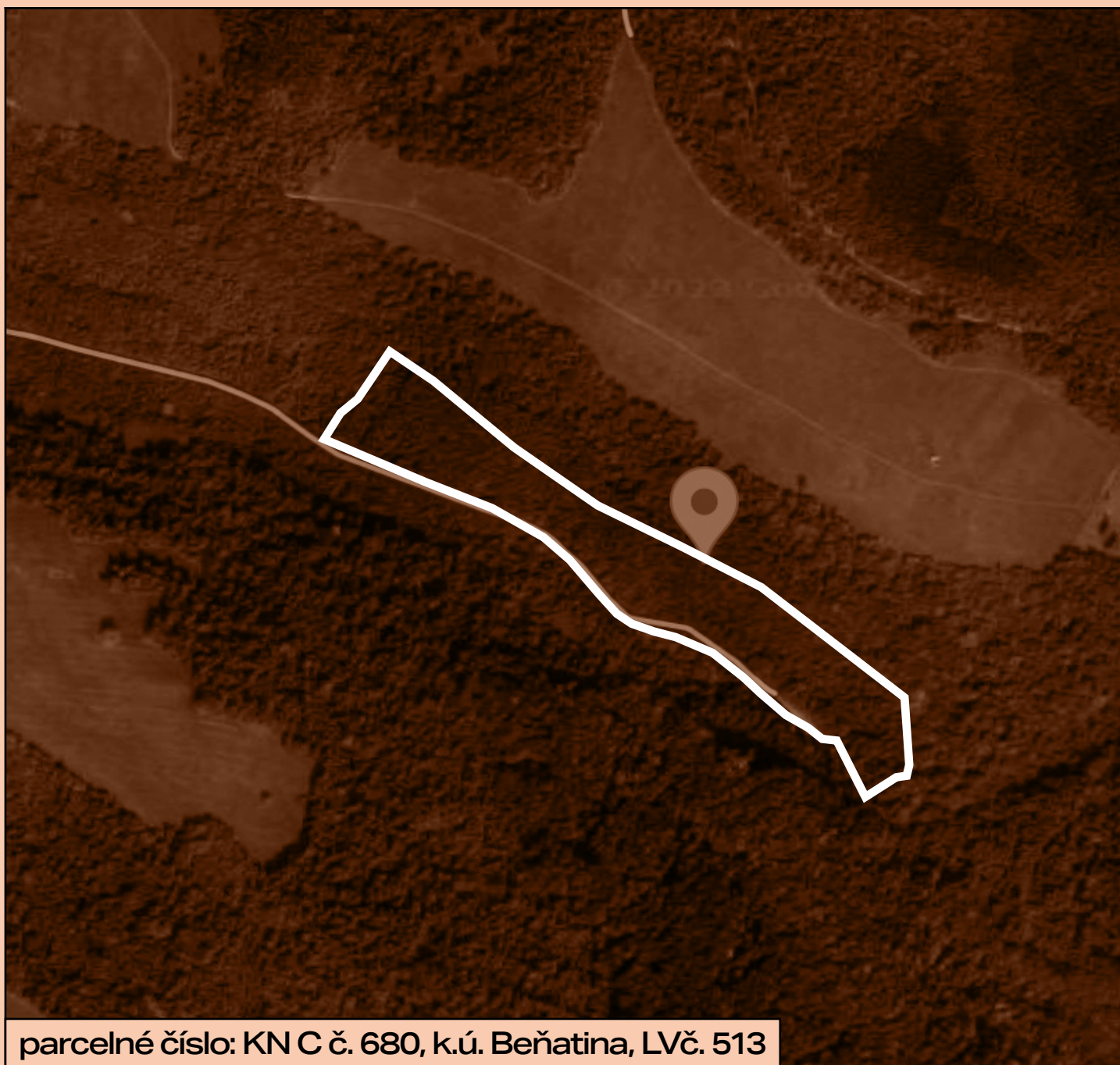
Korytnačka močiarna pre svoj život potrebuje stojaté alebo mierne tečúce vody s bahnitým dnom a bohatou vegetáciou. Všeobecne ide o plachého živočícha, monitoring je tak veľmi náročný.

Tento mimoriadne zaujímavý plaz je ako jediný druh korytnačky rozšírený smerom na sever až do strednej Európy. Práve Tajba je jeho najsevernejším miestom výskytu. Jej výskyt v Tajbe má medzinárodný význam.

14. BEŇATINSKÝ LOM



14. BEŇATINSKÝ LOM



Na ceste k Beňatinskému travertínu

[Link na miesto X na mape](#)

14. BEŇATINSKÝ LOM

Predstavuje najvýchodnejšie položenú travertínovú lokalitu na Slovensku.

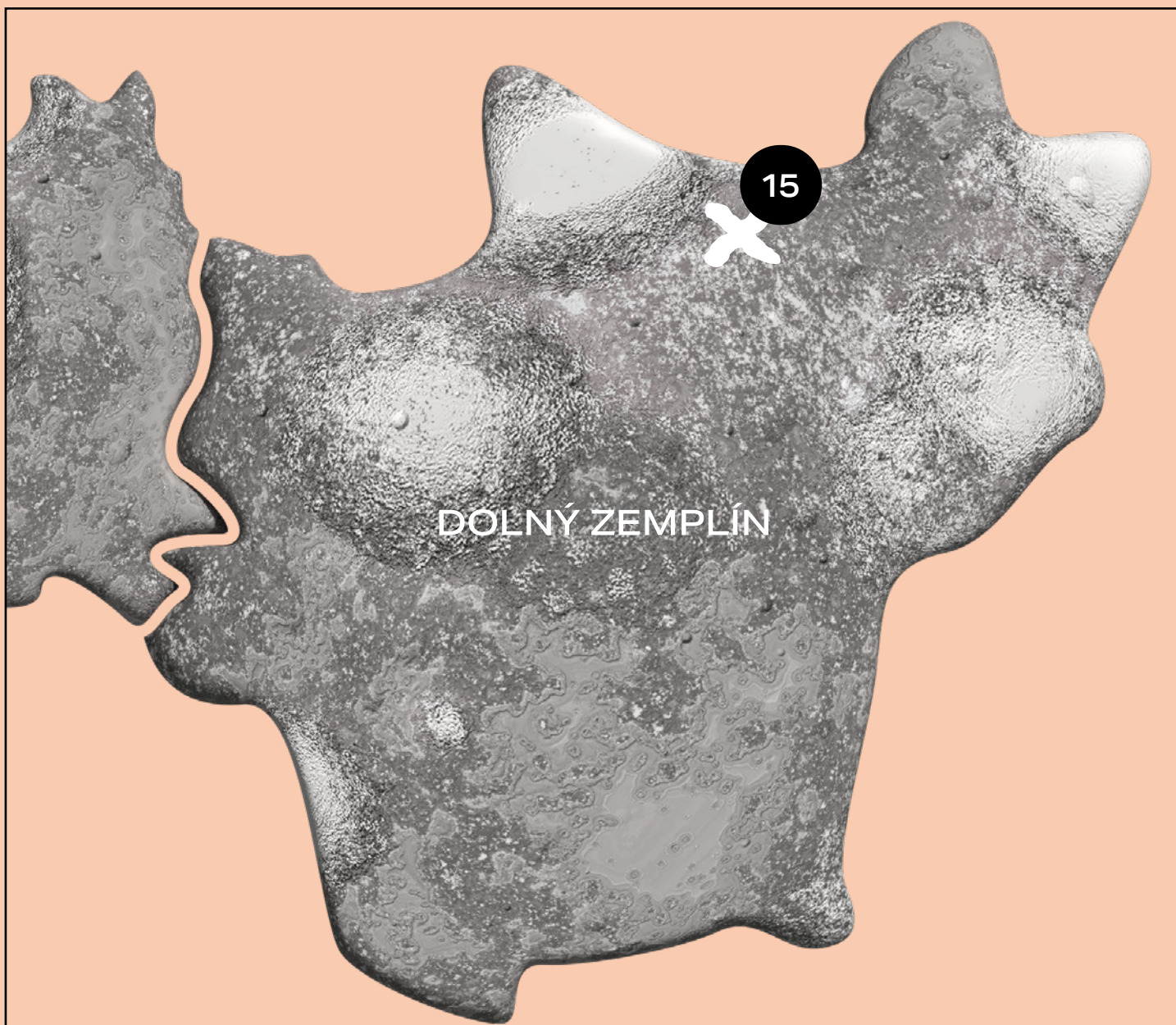
Nachádza sa tu množstvo skamenelín drobných morských živočíchov a tiež zaujímavý päť metrový útvar, ktorý je pravdepodobne skameneným odtlačkom obrovskej pravekej ryby. Práve vďaka tomuto útvaru sa Beňatinské jazero nazýva „Beňatinská veľryba“.

Bývalý travertínový lom zaplavila priehľadná spodná voda a vytvorila tak prekrásne tyrkysové jazierko. Je to skutočný slovenský unikát!

Po ukončení ťažby vápenca sa tu na povrch vytlačila spodná voda, ktorá vytvorila krásnu prírodnú scenériu, často prirovnávanú k ikonickým Plitvickým jazerám v Chorvátsku.

Pôvabné tyrkysové sfarbenie vody v Beňatinskom lome zapríčiňuje neustály prítok a odtok vody pomedzi farbistý vápenec.

15. VINIANSKE JAZERO



15. VINIANSKE JAZERO



Nad jazerom, pri turistickom chodníku na Viniansky hrad

[Link na miesto X na mape](#)

15. VINIANSKE JAZERO

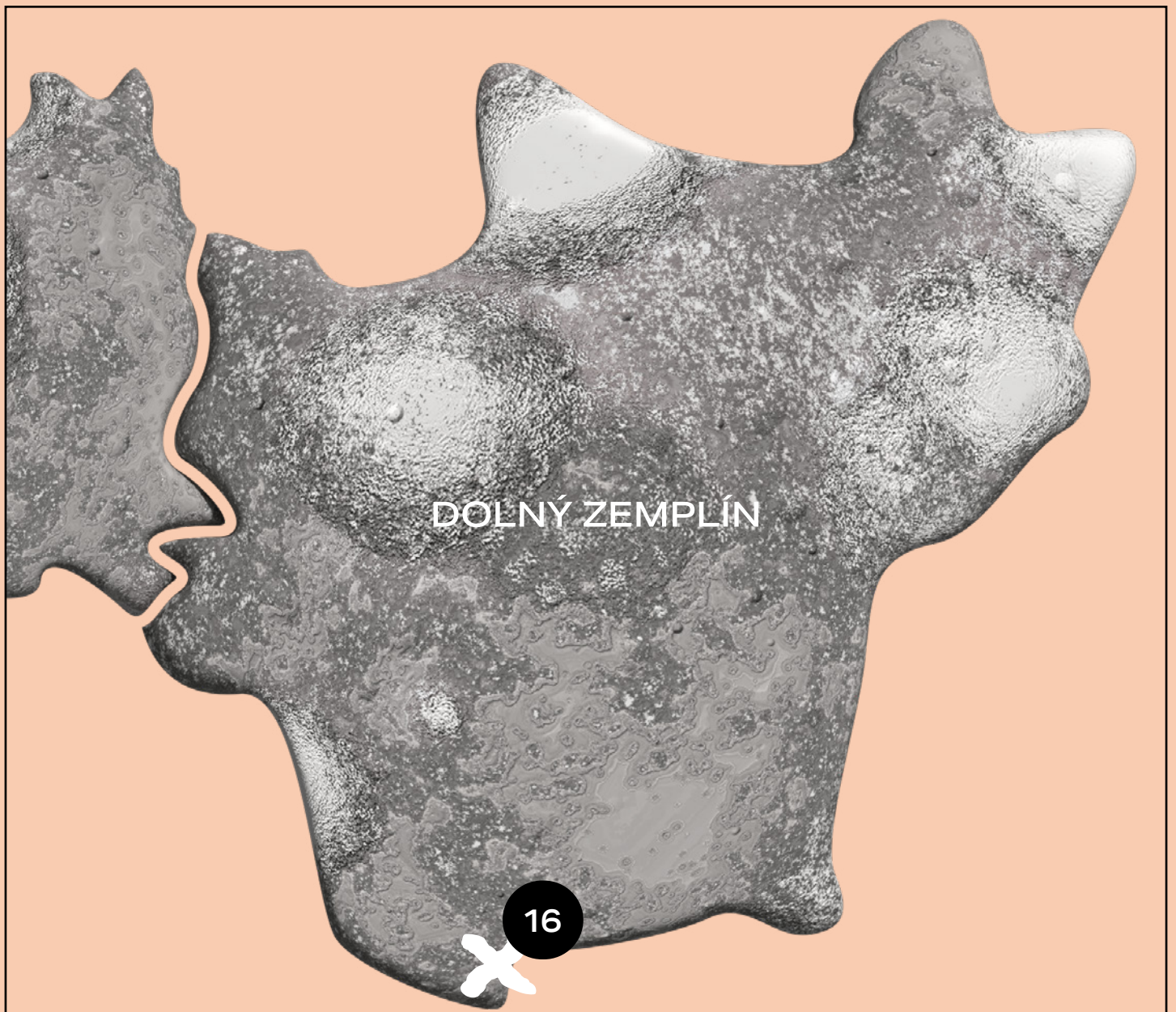
Umiestnenie jazera vytvára dojem horského jazierka, ale s klimatickými podmienkami Východoslovenskej nížiny.

Je ideálne chránené okolitými lesmi, a keďže je jeho plocha pomerne malá, vyznačuje sa mimoriadne teplou a čistou vodou. Romantický ráz dodávajú Vinianskemu jazeru husté lesy, ktoré ho objímajú zo všetkých strán.

Jazero je pre vynikajúce klimatické podmienky a prekrásnu prírodnú scenériu vyhľadávaným miestom v regióne. Je obklopené hustými lesmi a napájané prameňmi Vihorlatských vrchov.

Táto lokalita bola neplodnou močaristou pôdou nevhodnou na poľnohospodárske účely. Preto tu koncom 19. storočia nechali zemepáni Sztárayovci vybudovať rybník, a to prehradením terénnej depresie a privedením vody z Vinianskeho potoka.

16. VEĽKÝ KAMENEC

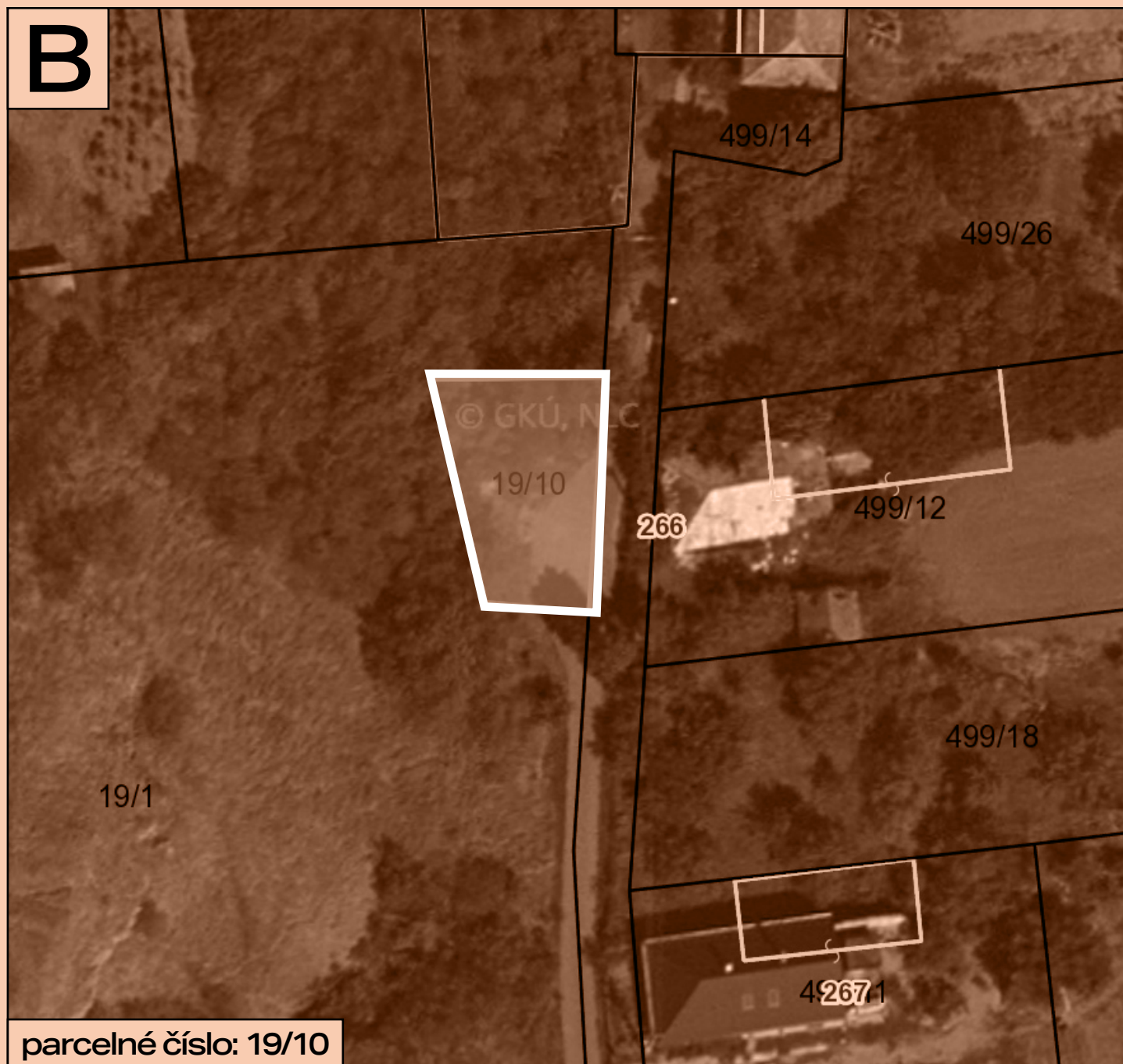


16. VEĽKÝ KAMENEC



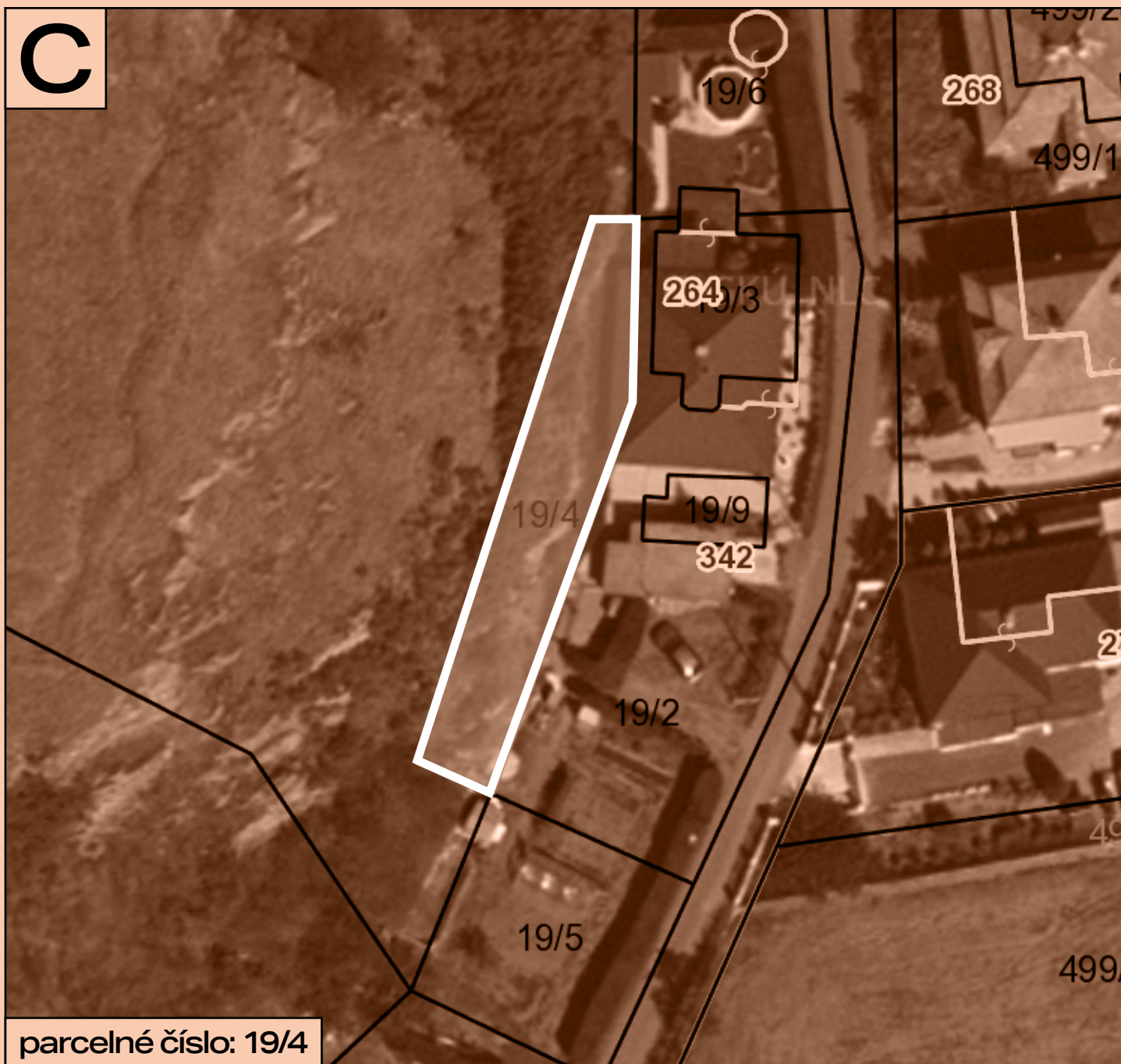
[Link na miesto X na mape](#)

16. VEĽKÝ KAMENEC



[Link na miesto X na mape](#)

16. VEĽKÝ KAMENEC



[Link na miesto X na mape](#)

17. PLÁŽ V MALÝCH TRAKANOCH



17. PLÁŽ V MALÝCH TRAKANOCH



Piesočná pláž pri Tise, parcelné číslo

[Link na miesto X na mape](#)

17. PLÁŽ V MALÝCH TRAKANOCH



Piesočná pláž pri Tise, parcelné číslo

[Link na miesto X na mape](#)

17. PLÁŽ V MALÝCH TRAKANOCH



Piesočná pláž pri Tise, parcelné číslo

[Link na miesto X na mape](#)

17. PLÁŽ V MALÝCH TRAKANOCH

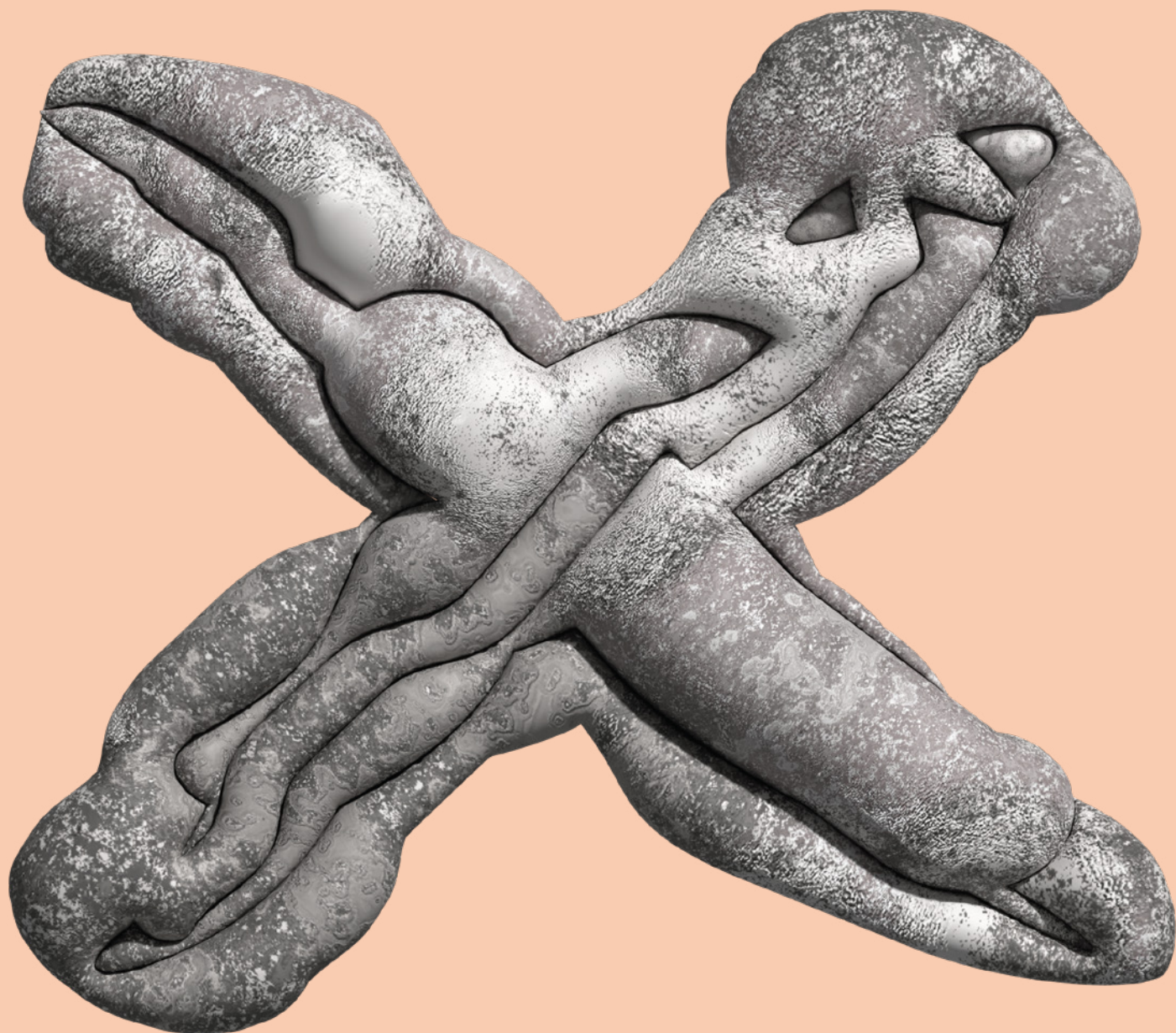
Charakter obce určuje v prvom rade blízkosť rieky Tisa. Močariská mŕtveho ramena rieky sú domovom vzácných a zriedkavých druhov zvierat, vtákov a rastlín. Krása krajiny je jedinečná, ponúka rekreačné, turistické, rybárske a poľovnícke možnosti.

Erb obce obsahuje tri ryby, ktoré symbolizujú trojhranicu v katastrálnom území obce, ktorá rozdeľuje Maďarov do troch okolitých štátov. Dve slivky v horných rohoch erbu symbolizujú niekdajšie veľké ovocné sady po brehu Tisy, pestovanie ovocia, ako aj známu trakanskú slivovicu, ktorú aj dodnes pália v obecnej pálenici.

Jedinečný prírodný jav „kvitnúcej“ rieky Tisy, resp. rojenie podeniek, ktoré nazývajú miestni obyvatelia Tisovým kvetom. Tento fenomén sa dá vidieť iba na rieke Tisa a na Žltej rieke (Huang He) v Ázii.

Každoročné „kvitnutie“ Tisy znamená, že sa nad jej hladinou vyroja milióny podeniek, ktoré po svadobnom lete nakladú do vody vajíčka – budúce potomstvo. Počas niekoľkých hodín sa larvy premenia na okrídlené jedince, pária sa a uhynú. V polovici júna Tisa takto odhalí tajomstvo, ktoré ukrýva vo svojich hĺbinách a v chodbičkách brehov rieky.

www.umenienamieste.sk



KSK KOŠICKÝ
SAMOSPRÁVNY
KRAJ

 **Košice**
región
ekoturizmus

**KRAJ
SVETA**
KOŠICKÝ SVETOVÝ KRAJ